

Privat og real ...

Den private realskole i Danmark

Af Christian Larsen

I de første 130 år af realskolernes historie var den private ejerform dominerende blandt realskolerne (bortset fra de statslige lærde skolers realklasser), som blev udviklet i et modspil til de offentlige uddannelses tilbud. I denne artikel skal vi se på de strategier, som en realskolebestyrer måtte anlægge for at sikre sin skoles overlevelse. I fokus er især skolernes oprettelseshistorier. Hvordan så baglandet ud, hvorfor var der netop i denne lokalegn plads til en ny realskole, og hvilke vilkår gav kommunen den lokale, private realskole?

Indledning

I 1800-tallets sidste årtier og de første årtier af 1900-tallet voksede der en sand byge af private og kommunale realskoler frem og det ikke kun i købstæderne, men også i de mange af nye stationsbyer, som opstod i disse år.¹ Stationsbyrealskolen tilbød en undervisning, der lå over den landsbyordnede grundskole, og dermed sikrede sig en fordel, mens den i købstæderne skulle konkurrere med borgerskolen og visse steder også den lærde skole. I årene efter vedtagelsen af almenskoleloven af 1903 og kommunernes oprettelse af mellem- og realskoler fik den private realskole en konkurrent. Disse forhold gjorde, at det var nødvendigt for den private realskolebestyrer at lægge en strategi eller plan for sin skoles virke – i købstæderne ved at finde en niche for sin virksomhed og på landet at finde et sted, hvor der var et tilstrækkeligt kundeunderlag.

Formålet med denne artikel er at beskrive, analysere og sammenligne de strategier, som realskolebestyrere måtte anlægge for at sikre skolernes overlevelse. Det er især skolernes oprettelseshistorie, der er i centrum. Hvordan så baglandet ud? Hvorfor var der netop på dette sted plads til en privat eksamensskole? Og ikke mindst: Hvilke vilkår gav kommunen den lokale private eksamensskole?

Da almenskoleloven blev underskrevet i april 1903, var der 94 eksamensberettigede realskoler udenfor København.² To tredjedel af skolerne var ejet af en pri-

¹ Denne artikel bygger i alt væsentligt på C. Larsen 2010.

² De tolv statslige gymnasieskoler, Sorø og Herlufsholm og pigeskolerne er ikke medregnet i dette tal.

vatperson, et interessentselskab eller et aktieselskab, mens 32 skoler var en del af det offentlige skolevæsen. Forholdet mellem offentlige og private realskoler var nogenlunde ligeligt på Sjælland og Fyn, mens der på Lolland-Falster og i Jylland var en klar overvægt af privatejede skoler. Den typiske realskole i 1903 var en privatejet skole i en købstad, en provinsby eller stationsby, som var blevet oprettet i 1880'erne eller 1890'erne.

Denne artikel er en del af værket *Realskolen gennem 200 år – kundskaber og erhvervsforberedelse* (2010), som rummer et afsnit om den lokale realskoles udvikling 1850-1970, skrevet af denne artikels forfatter. I værket er tre typer realskoler blevet undersøgt: 1) købstadstypen med en blanding af offentlige og private realskoler samt pigeskoler og statsskole, 2) den nye provinsby med en privat og en kommunal realskole og 3) endelig en stationsbytype med privat realskole. Som eksempel på købstadskolen valgtes Randers, der havde fire private realskoler (herunder også pigeskoler), en kommunal mellem- og realskole samt en lærd skole.

I det følgende skal vi se på udviklingen i Randers fra midten af 1800-tallet til 1970.

Privat uddannelse

I skoleanordningen for København af 1844 står der om private skoler: ”Private Skoler ere de, som Selskaber eller enkelte Personer have oprettet eller herefter oprette uden Bekostning for det Offentlige, og almindeligviis imod Betaling af de Skolesøgende”.³ I denne definition lå en klar skelnen mellem skoler, hvor skolegang blev betalt af det offentlige, og skoler, hvor skolegang ikke blev betalt af det offentlige. Til slutningen af 1800-tallet kunne man også operere med denne skelnen mellem uddannelsesinstitutioner ejet af en privatperson eller et selskab og uddannelsesinstitutioner drevet af stat eller kommune.

I takt med at det offentliges tilskud (først og fremmest fra staten) til private uddannelsesinstitutioner øgedes fra anden halvdel af det 19. århundrede og i begyndelsen af det 20. århundrede, kom tilskudsmidlerne til at udgøre en stadig større del af institutionernes indkomstgrundlag. Allerede fra 1850'erne blev der givet statstilskud til højskoler og landbrugsskoler, fra 1870'erne til realskoler, fra 1880'erne til tekniske skoler og handelsskoler, fra 1894 til seminarier, fra 1907/08 til husholdningsskoler, til efterskoler 1915 og til gymnasieskoler 1918. Denne udvikling har medført, at privat uddannelse har udviklet sig til at blive en semioffentlig uddannelse, idet uddannelsernes væsentligste indtægtskilde er tilskud fra kommunen og især staten, ligesom det offentliges indseende med de enkelte uddannelser er vokset meget. Kan man tale om privat uddannelse, når den overvejende del af indtægtsgrundlaget kommer fra det offentlige, og når det offentliges

³ Anordning ang. borger- og almueskolevæsenet i København 20. marts 1844, kapitel IV, § 36.

indseende omfatter uddannelsens indre og ydre del? Og hvordan skal man definere privat uddannelse?

De to danske uddannelseshistorikere Gunhild Nissen og Vagn Skovgaard-Petersen talte i 1994 om to traditioner eller idealtyper i dansk skoleudvikling. Der var dels den statslige skoledrift med ”pligter over for fælles standarder i skolens indhold og lige vilkår for alle sociale grupper i samfundet”, dels ”en fri skolebevægelse”, der tager udgangspunkt i hjemmenes værdinormer, og som lægger vægt på barnets udvikling i forlængelse af barnelivet i hjemmet. Den frie skolebevægelse blev set som udtryk for hjemmenes omsorg for den næste generation og som tilskyndelse til fornyelse af skolens opgaver.⁴ Det problematiske ved denne opdeling er, at den frie skolebevægelse associeres mere med de grundtvigkoldske friskoler, efterskolerne og højskolebevægelsen end med de private eksamensskoler, og de to forfattere nævner da også friskolerne, pigeskolerne samt ungdoms- og voksenoplysningen som eksempler på den frie skolebevægelse.

Lennart Svensson, svensk uddannelseshistoriker, gjorde sig i 1994 nogle principielle overvejelser om forskelle mellem offentlig og privat skole – overvejelser, som er set i en megen nutidig situation, men som også kan anvendes ved historiske undersøgelser. Han anvender begrebet ”offentligt” for at betegne ”beroende av och öppenhet mot samhällliga organ och grupper, som representerar en stor del av samhället”, idet skolerne indgår i ”ett samhälleligt och statligt reglerat sammehang, som bestämmer utrymmet för det offentliga och privata inflytandet inom såväl statlige, kommunala som fritstående skolor”. Den principielle forskel mellem offentlig og privat skole skal ikke så meget søges i den institutionelle form, men gælder uddannelsens sociokulturelle natur, lærevilkår og den aktuelle sociokulturelle situation.⁵

Der er forskellige årsager til, at en eller flere personer opretter en privat skole, men det fælles er en tilstrækkelig stærk interesse for at oprette en uddannelse ved afsavn af uddannelse eller oprettelse af alternativ uddannelse i forhold til allerede eksisterende uddannelse. De fleste private skoler er oprettet af personer med »et stort ideologisk och praktiskt engagemang för fostran och bildning, ofta med stöd av någon organisation«. Man kan oprette en skole for at ville uddanne inden for et nyt kundskabsområde, ved ønske om specialisering eller for at tjene penge, ligesom grundene til en ny eller en ændret uddannelse kan være af mere generel karakter – at man vil gå i spidsen for en almen udvikling – eller af mere lokal karakter, fordi man ønsker at løse lokale forhold.⁶

For Lennart Svensson at se tager den offentlige skole udgangspunkt i en bred sociokulturel kontekst, som er fælles for alle skoler og elever, og hvor der fo-

⁴ G. Nissen og V. Skovgaard-Petersen 1994 s. 19-20.

⁵ L. Svensson 1994 s. 152-54.

⁶ L. Svensson 1994 s 155-56, 159.

kuseres på almene og fælles uddannelsesbehov. Skolen betoner ligeledes enhed med et system og har principielt et indhold, som ligger nærmere den dominerende kultur. Den private skole tager derimod udgangspunkt i en begrænset og lokal/speciel sociokulturel kontekst, hvor skolen tilpasses delkulturer og tager udgangspunkt i elevernes kulturidentitet.⁷ Modsætningen er således mere mellem statsniveau og lokalniveau, hvorimod ejerskab ikke ses som den afgørende faktor.

Randers Købstad – en karakteristik

Randers var den klassiske købstad med rod i middelalderen. Byen havde i 1850 7.338 indbyggere, som i 1880 var blevet til 13.457 personer og 20.057 personer i 1901, og Randers var Danmarks femte største provinsby. Befolkningsvæksten havde sin årsag i en stor tilvandring af arbejdere fra oplandet til byens mange nye virksomheder. Håndværksfagene havde indtil slutningen af 1800- været byens vigtigste erhverv sammen med de handlende, men fra 1890'erne fik Randers' industri sit egentlige gennembrud. Ved indgangen til det 20. århundrede var håndværk og industri de dominerende erhverv. Medvirkende til byens rivende udvikling var de infrastrukturelle forhold: dels en godt beliggende havn, hvor selv større skibe kunne lægge til, dels statsjernbane fra 1862 samt jernbaneknudepunkt for tre lokalbaner.

Denne udvikling medførte, at byen gik fra at være borgerskabets by til at blive arbejdernes by i årene før og efter 1. verdenskrig. Socialdemokratiet fik flertal i byrådet i 1917, og siden 1919 har partiet stortset siddet på borgmesterposten.⁸ Til trods for, at Randers fra omkring 1920 var en socialdemokratisk by, blev den aldrig en klassisk kommunesocialistisk by, som det var tilfældet med Esbjerg og Nakskov. Kommunesocialisme er betegnelsen for de velfærdsreformer, en række danske industribyer indførte i perioden 1900-20 med Socialdemokratiet som en af de væsentlige ophavsmænd. Der fandt en kommunalisering af privat næringsdrift sted, ligesom der blev oprettet mønsterinstitutioner på uddannelses- og sundhedsområdet m.v.⁹ I Randers Købstad finder vi kommunesocialistiske træk i årene 1914-19: Der blev oprettet kommunal tandklinik, eleverne fik gratis undervisningsmateriale, byen fik en kommunal ungdomsskole, gratis skolegang i mellem- og realskolen indførtes, samt et nyt, offentligt sygehus blev opført. Den anden del af udviklingen kom først i 1930'erne, hvor byrådet oprettede en kommunal skolelægeordning, indførte skolebespisning og sundhedspleje og byggede aldersrenteboliger.

⁷ L. Svensson 1994 s. 156, 158-62.

⁸ I.M. Hyldgaard 2002 s. 89-150. J.P. Trap 1901 bind 4 s. 787-818.

⁹ S. Kolstrup 1996 s. 55-67.

Randers Købstads skolevæsen 1850–1903

Det kommunale skolevæsen i Randers i 1850'erne tog udgangspunkt i skoleplanen af 1844, der var en revision af skoleplanen af 1817, og 1844-strukturen var med få ændringer gældende frem til 1908. Som i mange andre af landets købstæder var det kommunale borger- og almueskolevæsen stands- og kønsopdelt med dels en friskole for byens ubemidlede børn og dels en betalingsskole for det bedre borgerskabs børn. Begge skoler var – naturligvis – opdelt i en pige- og en drengeafdeling. Den Brock-Bredalske Friskole gav den grundlæggende undervisning i dansk, religion, regning, geografi, historie og sang (fire timers undervisning pr. dag). Den Bay-Kirketerpske Borgerskole var Randers' betalingsskole, hvor børnene gik i skole hele dagen. I borgerskolen blev eleverne undervist i dansk, religion, skrivning, regning, matematik, naturhistorie og naturlære, historie, geografi, tysk for drengene, tegning, sang og gymnastik.¹⁰

Forældrene havde også andre muligheder end det kommunale skoletilbud, når børnene skulle i skole, idet der eksisterede en række private undervisningstilbud i byen. Frem til begyndelsen af det 20. århundrede var der 15-20 private skoler; hovedparten af dem var små skoler (pogeskoler), der blev ledet af en kvinde, som underviste de yngste børn. Tager vi f.eks. skoleåret 1899/1900, gik 37 procent af de undervisningspligtige børn i en af byens nitten private skoler.

En seminarist drev i årene 1831-52 en privat realskole i Randers, og byens skolekommissionen havde forsøgt et par gange at skabe en forbindelse med dette institut og byens skolevæsen, men det havde ikke lykkedes.¹¹ Samme år som seminaristen opgav at drive skolevirksomhed, grundlagde Mathilde Bohse en pigeskole, som i 1882 blev overtaget af Marie Nisted. Hun købte i 1885 skolen og omdøbte den til *Frk. Nisteds Pigeskole*. I 1890 fik skolen ret til at afholde almindelig forberedelseseksamen; på det tidspunkt havde skolen en forberedelsesklasse, seks klasser og 78 elever.¹² Frk. Nisteds Skole havde eksamensret til og med skoleåret 1912/13. Skolen lukkede i 1923 og vil ikke blive inddraget i dette artikel.

Byens første, egentlige eksamensskole, *Randers Private Realskole*, grundlagdes i 1869. Løjtnant Henrik Steffens Helms havde deltaget i krigen i 1864 og skulle nu finde sig et levebrød. En kort overgang ernærede han sig som huslærer, inden han sammen med en ven bestyrede en privat realskole i Korsør. Denne skole var dog for lille til at kunne brødføde dem begge to, og Helms begyndte derfor at lede efter en skole i en større by. Valget faldt på en privat skole i Randers, der var stærkt på retur grundet den hidtidige bestyrers manglende dygtighed og evner. De to dygtigste lærere havde forladt skolen og taget et stort antal elever med

¹⁰ H.P. Jacobsen 1915 s. 39-64.

¹¹ H.P. Jacobsen 1915 s. 32-34.

¹² RA. Undervisningsinspektionen for Mellem- og Realskoler. Konceptbøger 1886-97, 6. marts 1890.

sig, der dannede grundstammen i de to læreres nye skole. Helms' skole begyndte i sommeren 1870 med 84 elever. Han satte sig som mål for sin skolevirksomhed at fastholde den elevtal, der var, og at få de to lærere og ikke mindst deres elever tilbage. Dette lykkedes i løbet af et par år, bl.a. fordi han efterhånden fik en del elever fra Randers' opland.

I sin første årsberetning gjorde Helms rede for skolens formål, som var ”at give Eleverne en saadan Uddannelse, at de, naar de forlade samme i det 14de eller 15de Aar, have erhvervet sig de almindelige Skolekundskaaber omtrent i samme Omfang som udfordres til den almindelige Forberedelsesexamens lavere Grad.” Helms vægtede de fag, som kunne anvendes i det praktiske liv: regning, sprog og tegning. Skolen opnåede i 1872 ret til at afholde realksamen af lavere grad, i 1873 købte Helms en ejendom, hvor baghuset blev indrettet til skolelokaler, og i 1874 købte han byens største pigeskole, Mathilde Bohses Skole. Hans fremgang blev nøje iagttaget bl.a. af lærerkorpset på Randers Lærde Skole: ”Latinskolens Lærere vaagede med Argusøjne over, hvilke Elever der kom i min Skole og holdt ikke af, at nogen fra Latinskolen gik over i min Skole, hvad der ikke saa sjælden skete.” Det forhindrede dog ikke, at nogle af den lærde skoles lærere var timelærere i Frk. Bohses Skole, som jo var en del af Randers Realskole.¹³

Selvom skolen voksede til omkring 100 elever og nød anerkendelse fra byens skolemyndigheder, var der finansielle problemer, og der var behov for offentligt tilskud, hvis skolens økonomi skulle hænge sammen. Helms søgte derfor flere gange Kultusministeriet om tilskud til skolemateriel, til forbedring af lærernes løn og til flere fripladser ved skolen, men ministeriet ønskede ikke at give tilskud. Afslaget blev begrundet med henvisning til de overvejelser, der snart ville finde sted om en eventuel forbindelse mellem ”Almueskolen og den lærde Skole, idet man allerede her skal tilføie at det neppe er at antage, at en Realskole i en By hvor der er en lærd Skole tør vente at opnaae et Tilskud om det ansøgte”.¹⁴ Helms' skolevirksomhed gav ikke nok overskud til at løbe rundt, hvortil kom, at hans kone kunne ikke klare det barske vinterklima i Randers (!). Han solgte derfor skolen i 1879 og rejste til København.¹⁵

På pigeskoleområdet fik byen sin anden pigeskole i 1876. Frk. Charlotte la Cour grundlagde den højere pigeskole *C. la Cours Skole* med det formål ”at meddele de unge nyttige, sunde og frem for alt grundige Kundskaaber”. Frk. la Cour lagde vægt, at pigerne lærte det nyttige i frisk luft, orden og renlighed både i ydre og i indre forhold. Hun fik hurtigt skabt en solid basis for sin skolevirksomhed, og fra midten af 1890'erne havde skolen 76 elever, fordelt på seks klasser. I 1901

¹³ Målsætning: årsberetning for Randers Realskole 1871. Eksamensgodkendelse: RA. KUM 2. Kt. Journalsag 1871/Z152. Citat: H.St. Helms 1912 s. 209-12.

¹⁴ RA. KUM 3. Kt. Journalsag 1873/R846.

¹⁵ H.St. Helms: s. 224-26. C. Christensen-Dalsgaard 1914. B. Wallberg-Andreasson 1994.

havde skolen en forberedelsesklasse, otte almindelige klasser og to eksamensklasser. Skolen fik eksamensret i 1892, de første realister dimitteredes året efter, og i 1894 kunne frk. la Cour tage en ny skolebygning på Tøjhushavevej 28 i brug.¹⁶

Endelig var der statsskolen *Randers Lærde Skole*, som fra skoleåret 1858/59 havde realister. I 1861 blev der oprettet en realklasse, og i 1862 tog den første elev realeksamen fra skolen.¹⁷ Skolen havde knapt halvdelen af byens realelever, i 1880 således tre ud af syv elever, i 1890/91 tretten ud af i alt 31 elever og i 1900/01 syv ud af i alt fjorten elever.

Der var ved indgangen til det 20. århundrede således fire muligheder for at få realeksamen i Randers: på statsskolen, i Randers Private Realskole og i de to pigeskoler Frk. Nisted's Skole og Frk. la Cours Skole. Alle skolerne virkede i en købstad med et klassisk borgerskab, der traditionelt lod deres børn gå i privatskole, og der var således plads til flere skoler i Randers. Skolerne havde dog tillige en funktion som udbyder af en realundervisning, der ikke kunne fås i den offentlige grundskole.

Randers' skolevæsen i udvikling 1903–70

Byens kommunale skolevæsen undergik en reform i de første årtier af 1900-tallet, bl.a. som følge af almenskoleloven af 1903. Med den nye skoleplan af 1907 afskaffede Randers Kommune den standsopdelte skole, idet byrådet fastslog, at kommunen havde én kommunal skole: Randers Borgerskole, der var en gratis, syvårig skole, fordelt på en drenge- og en pigeskole. Der var også den kommunale Bay-Kirketerpske Skole med fire etårige klasser (7-11 år), hvor der skulle betales skolepenge. Skolen endte blindt for de elever, der ikke i 4. klasse kunne bestå optagelsesprøven til mellemskolen, og skolen blev nedlagt i 1923. I 1921 indførtes gratis skolegang i alle kommunens skoler, dog skulle udenbys elever stadig betale skolepenge. I 1918 besluttede bystyret, at der skulle gives gratis undervisningsmidler til de børn, hvis forældre anmodede om det. Kommunen udbyggede også den offentlige grundskole med tre nye skoler samt ombygning af en eksisterende skole 1901-21. Og som tidligere nævnt blev der oprettet en kommunal ungdomsskole i skoleåret 1914/15 og en kommunal tandklinik 1916/1918.¹⁸ Udviklingen fortsatte i 1930'erne med skolelægeordningen fra 1936, skolebespisning i 1933, feriekoloni og fra 1947/48 erhvervsvejledning.

Sidst, men ikke mindst udbyggedes Randers' skolevæsen med en kommunal mellem- og realskole i 1908. Skolen var indtil 1919 en betalings-skole, men med mange fripladser. Randers' kommunale mellem- og realskole havde dog ligesom

¹⁶ C. la Cours Skole 1901. Eksamensgodkendelse: RA. Undervisningsinspektionen for Mellem- og Realskoler. Konzeptbøger 1886-97, 14. oktober 1892.

¹⁷ S. Hill-Madsen 1992 s. 104.

¹⁸ H.P. Jacobsen 1915 s. 72-77. A. Christensen 1940 s. 9-65.

de private realskoler problemer med at få eleverne til at fuldføre skolen. Selvom man forpligtede forældrene til at lade deres børn gå gennem hele mellemskolen, blev mange elever meldt ud, før 4. M var afsluttet, fordi børnene skulle ud at tjene eller i lære.¹⁹

Udbygningen af det kommunale skolevæsen betød at flere og flere af de undervisningspligtige børn begyndte i den kommunale skole, hvorimod mange af de små private, ikke eksamensberettigede skoler måtte lukke. Ved århundredeskiftet havde 59 procent gået i den kommunale skole, mens 37 procent nød undervisning i en af byens nitten private skoler – de tilsvarende tal i 1919/20 var 82 procent i kommuneskolen og femten procent i de syv private skoler. Udviklingen fortsatte i 1920'erne og 1930'erne, hvor privatskolerne tabte elever til kommuneskolen. Fra begyndelsen af 1920'erne til midt i 1930'erne halveredes antallet af undervisningspligtige børn, som gik på en privat skole. Den samme udvikling ser vi også for de skolesøgende børns vedkommende, dvs. børn i, under og over den undervisningspligtige alder. I 1899/1900 havde 64 procent af de skolesøgende børn gået i kommuneskolen, et tal, som fra 1916/17 til 1933/34 lå mellem 73 og 79 procent. Det store spring fremad skete i 1934/35, hvor andelen nåede op på 85 procent, og fra 1939/40 lå andelen på cirka 89 procent.

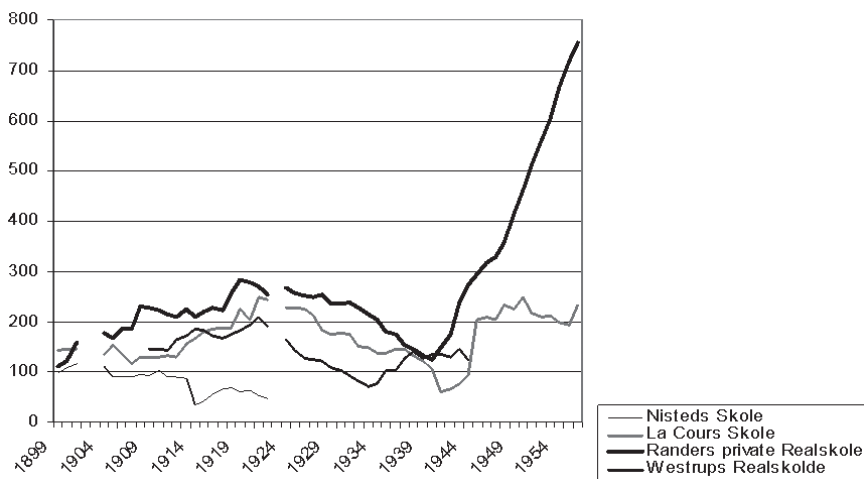
Denne udvikling og ikke mindst muligheden for gratis skolegang i den kommunale eksamensskole havde sin indvirkning på elevtallet i de private realskoler i Randers. I skoleåret 1921/22 havde de tre private skoler haft 726 elever, hvilket faldt til 688 elever i 1922/23 og til 605 elever i 1926/27. Skolerne havde således mistet 150 elever på fem år, jf. figur 1. Derimod voksede elevtallet på Randers Kommunale Mellemskole fra 480 elever i 1919/20, hvor der havde været skolepenge, til 539 elever i 1920/21, hvor skolegangen var blevet gratis og nåede et foreløbigt højdepunkt i 1922/23 med 627 elever. Derefter stabiliserede elevtallet sig på cirka 600.²⁰

I det følgende skal vi se på, hvordan de private eksamensskoler håndterede denne udvikling.

¹⁹ A. Christensen 1933.

²⁰ Tallene stammer fra årsberetningerne for Randers kommunale skolevæsen.

Figur 1. Elevtallet i de fire eksamensberettigede skoler i Randers 1899/1900 – 1956/57.²¹



Randers Private Realskole

I 1898 købte Christian Christensen-Dalgaard byens største privatskole, Randers Realskole, der skulle blive genstand for hans virke de næste 40 år. Han havde taget almindelig forberedelseseksamen, var læreruddannet og havde været medbestyrer af Kolding Private Realskole, inden han slog sig ned i Randers. Han var aktiv i den samtidige skoledebat, både hvad angik rammerne for realskolen og skolens indre forhold. På det sidste område var der tre forhold, som påkaldte sig hans særlige interesse: 1) afskaffelse af daglige karakter, som skete 1902/03, 2) afskaffelse af legemlig straf, hvilket skete på skolen i 1904 mod mange forældres vilje,²² og 3) indførelse af skole-hjem-samarbejde, bl.a. forældremøder et par gange om året: ”Til Fremme af Forstaaelse af og Samarbejde mellem Hjem og Skole [...] hvor enhver Fader eller Moder faar Lejlighed til personlig Samtale med hver enkelt Lærer.”²³ Han indførte skoletandpleje 1909/10, hvor skolen betalte halvdel af udgifterne, mens forældrene skulle betale den anden halvdel. Endelig valgte han efter nogle år med mellemskole- og realeksamen efter almenskoleloven af 1903 at gå tilbage til almindelig forberedelseseksamen i 1914 – den såkaldte

²¹ Årsberetninger for Randers kommunale skolevæsen 1899-1957. 1902/03, 1903/04 og 1922/23 mangler.

²² Se hans artikler »Legemlig Straf i Skolen« (Vor Ungdom 1905 s. 159-71) og »Lovforbud mod Legemstugtelse i Skolen« (Vor Ungdom 1905 s. 486-95).

²³ Se C. Christensen-Dalgaard 1911. Årsberetning for Randers Realskole 1902/03.

”gamle Ordning, fordi man ikke havde formaaet at sætte Eleverne i Arbejde under den nye Ordning [...] Den gamle Præliminæreksamen var i Virkeligheden et genialt Greb [...]”, udtalte han på et offentligt skolemøde.²⁴

Christensen-Dalsgaard overtog en skole med 110 elever, et elevtal, som han hurtigt fik til at vokse. Frem til begyndelsen af 1930’erne havde skolen omkring 237 elever om året, og Randers Realskole var med 35-45 procent af eleverne i de private eksamensskoler den største private realskole i byen. Der er flere årsager til denne udvikling. Der var tale om en skole, som var præget af moderne skoletanker og med en ung energisk leder. Men Christensen-Dalsgaard valgte også en strategi med at optage elever fra de omkringliggende landkommuner, som ikke havde eksamensskoler. I stedet for at kapre kunder fra byens andre skoler og konkurrere med hans bestyrerkolleger hentede han elevforøgelsen uden for Randers, hvor konkurrencen var mindre hård. Dette synes især at have gjort sig gældende 1920’erne og begyndelsen af 1930’erne, hvor udenbys elevernes andel udgjorde en tredjedel eller mere – og fra skoleåret 1934/35 halvdelen eller mere. I 1950’erne var omkring 70 procent af eleverne bosiddende uden for Randers Kommune.²⁵

Randers Realskole blev dog også ramt af, at undervisningen i den kommunale mellem- og realskole blev gratis, og at kommuneskolen dermed tiltrak flere elever. Fra begyndelsen af 1930’erne var der en mærkbar nedgang i elevtallet, fra 239 elever i 1931/32 til 125 elever i 1940/41, Christensen-Dalsgaards sidste år som skolebestyrer. Christensen-Dalsgaard må åbenbart ikke havde formået at tiltrække elever i 1930’erne. Forklaringen kan dog også være, at 1930’erne var præget af krise, og at det danske fødselstal faldt fra 74.000 i 1923 til 63.000 i 1933, hvilket medførte færre skolebørn.

Skolens inspektør Johannes Christensen Harbo købte Randers Realskole i 1940. Efter at Westrups Realskole lukkede i 1945, voksede skolens andel af byens elevtal yderligere, og med 1940’ernes voksende børnetal fik skolen en forøget elevtilgang. I 1948/49 havde skolen 358 elever, og i de følgende år optog man 40-50 elever hvert år. Indmeldelserne oversteg dimittendernes tal i 1949/50, og skolen ledte følgelig efter udvidelsesmuligheder. I forsommeren 1949 overtog skolen den tidligere C. la Cours Skoles bygning på Tøjhushavevej, og dette gav mulighed for en øget tilgang.²⁶ Maksimum opnåedes i 1958 med 840 elever. Fra begyndelsen af 1950’erne havde Randers Realskole 70-80 procent af de eksamensberettigede private skolars elever.

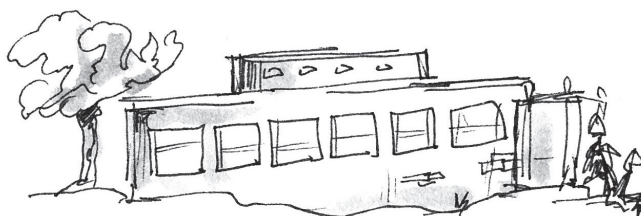
I 1950’erne opstod amtsplanlægningen vedr. skolebyggeri, og Harbo tilbød kommunerne skolen som overbygning for eksisterende syvklassede skoler. Dette

²⁴ F. Rønning 1913 s. 7.

²⁵ Årsberetninger for Randers kommunale skolevæsen 1899-1957.

²⁶ Årsberetning for Randers Realskole 1949/50.

blev tiltrådt af 13 af de 42 kommuner, der sendte børn til skolen, og i 1959 blev Randers Realskole omdannet til en selvejende institution. For fremtiden skulle skolen virke som treårig realafdeling for 14-17-årige samt have undervisning i 8.-10. klasse; underklasserne blev derfor gradvist udfaset. Fabersvejens Skole blev erhvervet fra kommunen, og en fløj bygget til i 1962, så tidens krav kunne imødekommes.²⁷



C. la Cours Skole

Charlotte la Cour drev selv skolen indtil 1908, hvor hun valgte, 69 år gammel, at antage Helene Ploug som medbestyrerinde, og frk. Ploug overtog skolen i 1912. Hun havde været ansat siden 1889, og sammen med frk. la Cour spillede hun en meget væsentlig rolle for skolen i næsten 40 år. Frk. Ploug havde skolen til 1919, hvor Marie Moldenhawer tiltrådte som bestyrer. Hun kom fra en stilling som skolebestyrerinde i Nykøbing Sj., hvor hun var blevet afløst af Paul Erik Wassmann, som overtog C. la Cours Skole i 1922. Frøkenerne var nu blevet afløst af en mand. Moldenhawer og Wassmann valgte at fastholde fællesundervisningen i underskolen, men de gjorde mellem- og realklasserne til pigeskole. I 1923 blev Frk. Nistedes Skole nedlagt i 1923, og C. la Cours Skole kunne nu afløse denne som en højere pigeskole for mellem- og realskoleelever.²⁸

I frk. la Cours tid som bestyrerinde havde skolen haft 125-50 elever, men efter Helene Plougs tiltræden kan vi se, at elevtallet voksede og nåede et højdepunkt i 1921/22 med 250 elever. Derefter oplevede C. la Cours Skole ligesom de andre private eksamensskoler et fald i elevtallet på grund af konkurrence fra den gratis kommunale mellem- og realskole. I begyndelsen af 1930'erne stabiliserede elevtallet sig på niveauet fra frk. la Cours tid, men kun få år senere var der igen pro-

²⁷ Årsberetninger for Randers Realskole 1960 og 1961/62. B. Wallberg-Andreasson 1994.

²⁸ Årsberetninger for C. la Cours Skole. P. Birkebæk 2008 s. 10-27.

blemer. Fra skoleåret 1938/39 var der nedgang i antallet af elever: I 1937/38 havde man haft 146 elever, året efter 132 elever og i 1939/40 121 elever, men virkelig alvorligt blev det i 1940/41 med 106 elever og 62 elever i 1941/42.

På få år havde skolen fået halveret elevbestanden. Hvad var årsagen til dette markante fald? Uden tvivl skal det ses i sammenhæng med Wassmanns positive holdning over for den tyske besættelsesmagt. F.eks. blev hans tale ved skolens årsafslutning 1941: ”De løse Rygter og Tidens Alvor” trykt i det nazistiske dagblad *Fædrelandet* 28. juni 1941, og senere virkede han som tolk for tyskerne. Else Bie, der havde været ved skolen siden 1913, skrev i foråret 1942 til undervisningsinspektør O. Bjørneboe. Ved begyndelsen af skoleåret 1940/41 var der 110 elever, men ved skolestart 1941/42 kun 65, og der var således sket en afgang på 30 elever, hvoraf de femten kunne forklares, men ikke de sidste femten. Kun seks nye elever havde meldt sig ind slet ikke nogen fra landkommunerne, hvorimod de andre private skoler havde fået nye elever fra landet. Bie mente, at det skyldtes Wassmanns ”politiske Indstilling. Folk her i Byen og mange i Oplandet mener, at han er alt for tyskvenlig, hvilket har vist sig igennem nogle Avisartikler, og efter 9. April falder den Slags jo ikke i god Jord.” Man mædede dog aldrig hans politiske indstilling på skolen. Hvis udviklingen fortsatte, ville skolen være nødt til at lukke, og det ville hun helst undgå, også for at redde sin egen arbejdsplads. Frk. Bie havde derfor overvejet at købe skolen og ville nu høre Bjørneboe, om han ville anerkende hende som bestyrer og give hende eksamensret. Det var undervisningsinspektøren var villig til, og Else Bie købte derefter skolen pr. 1. august 1942.²⁹

Else Bie ville gerne i 1945 købe bygningerne af P.E. Wassmanns enke, men da enken forlangte en efter Bies mening alt for høj pris, greb Bie muligheden, da Rytters Realskole blev til salg, og købte denne skole. Hun forlod C. la Cours Skole med stort set alle børnene og alle lærerne og grundlagde Else Bies Realskole, som dog hurtigt skiftede navn til C. la Cours Skole. Allerede fra Else Bies første år som skolebestyrer voksede elevtallet, om end beskedent, og i de følgende år begyndte eleverne at vende tilbage til skolen. Bie havde således reddet skolen. Og med købet af Rytters Realskole nåede elevtallet op på 200. I 1940’erne og 1950’erne valgte man åbenbart på skolen at fastholde et elevtal på 200-235 elever i stedet for at udvide. C. la Cours Skole overgik fra privateje til at blive en selvejende institution i 1966.³⁰

²⁹ E. Munck og B. Outze 1948 bind 1 s. 127 (om Wassmann som tolk for tyskerne). RA. Undervisningsinspektionen for mellem- og realskoler. Korrespondance 1927-49, pk. 12, lægget C. la Cours skole, Randers. P. Birkebæk 2008 s. 36-43.

³⁰ RA. Undervisningsinspektionen for mellem- og realskoler. Korrespondance 1927-49, pk. 12, lægget C. la Cours skole, Randers (køb af skole m.v.). Årsberetninger for Randers kommunale skolevæsen. P. Birkebæk 2008 s. 43-48.

Westrups Realskole/Rytters Realskole

Westrups Realskole blev grundlagt i 1876 som en pogeskole. I 1909 overtog F.M. Frydenlund og Knud Westrup skolen, men kort tid efter rejste Frydenlund til Argentina, og Westrup var derefter enebestyrer. Westrup omdannede skolen til en realskole efter den såkaldte gamle ordning, dvs. almindelig forberedelseseksamen i stedet for realeksamen, og ansøgte i 1910 om eksamensret. Undervisningsinspektør F. Rønning mente, at skolens gymnastiksal var ”i enhver Henseende [...] ganske utilstrækkelig til en eksamensberettiget Skole”, og allerede af den årsag kunne der ikke meddeles eksamensret. Da disse forhold var bragt i orden, fik skolen eksamensret til almindelig forberedelseseksamen i 1913.³¹ Westrup begyndte med tre underklasser og to mellemklasser, som senere udvidedes til fire underklasser, tre mellemklasser og to realklasser, så at der kunne holdes mellemskoleeksamen i 1912 og almindelig forberedelseseksamen i 1913.³²

Selvom der på dette tidspunkt var tre andre private realskoler og statskolens realklasser i Randers, var der et marked for Westrups Realskole, som hurtigt fik fordoblet elevtallet. Westrup blev dog også – ligesom de andre private skoler – ramt af den gratis kommunale mellem- og realskole og det faldende fødselsantal, og i begyndelsen af 1930'erne havde skolen kun 70 elever. Fra skoleåret 1934/35 gik det dog fremad igen, hvilket sandsynligvis hænger sammen med, at der kom en ny skolebestyrer, nemlig Westrups nevø Jakob P. Westrup, der havde bestyret Allingåbro Realskole.

Jakob Westrup flyttede skolen fra Tøjhushavevej 20 til nye bygninger på Jyllandsgade 24, en treetages bygning i funkisstil (opført 1938), som både rummede klasseværelser, gymnastiksal og lokaler til fysik, håndgerning og sløjde samt på 2. etage bestyrerbolig og skolekontor. De nye lokaler gjorde et større optag af elever muligt, og i årene omkring 1940 var Westrups skole en af de største private skoler i byen.³³

J. Westrup drev skolen frem til 1942, hvorefter han forlod Randers og blev skolebestyrer af Hedensted Private Mellem- og Realskole. Skolen blev overtaget af lærer ved Randers Realskole A. Rytter og – naturligvis – omdøbt til Rytters Realskole. Rytters bestyrerperiode blev kortvarig, og i foråret 1945 solgte han skolen til Else Bie på C. la Cours Skole, hvorefter skolen blev lagt sammen med la Cours Skole.³⁴

³¹ RA. Undervisningsinspektionen for Mellem- og Realskoler. Kopibog 1908-13, s. 108. RA. KUM 3. Kt. Journalsag 1912/16-2.

³² Årsberetninger for Westrups Realskole 1910, 1912, 1913 og 1925/26.

³³ Årsberetninger for Westrups Realskole 1909-39. Årsberetning for Rytters Realskole 1943.

³⁴ RA. Undervisningsinspektionen for mellem- og realskoler. Korrespondance 1927-49, pk. 12, lægget C. la Cours skole, Randers.

Sammenfatning

I denne artikel er der skildret et eksempel på, hvordan ledere af privat skolevirksomhed formåede at få den private realskole til at overleve under forskelligartede vilkår. For mange realskoler gjorde det sig gældende, at de var en løsning på afsavn af uddannelsesinstitutioner især i købstæderne og de nye byer, hvor der ikke fandtes den specialisering på handels- og kontorområdet, som borgerne ønskede. I købstaden fandtes der nemlig et borgerskab, som traditionelt satte deres børn i en privatskole, både fordi privatskolen kunne give en bedre uddannelse, men også fordi man ikke ønskede sine børn undervist sammen med de lavere klassers børn.

Men realskolerne repræsenterede også en alternativ uddannelse i forhold til den eksisterende grundskole og det lærde skolevæsen ved at give en kompetencegivende uddannelse, der niveaumæssigt lå over grundskolens niveau, men under det lærde skolevæsens. Og mange af realskolerne blev oprettet for at opfylde et lokalt behov. Som oftest var der en flerhed af skoler i købstæderne og nogle steder tillige en lærd skole, og det var derfor vigtigt at finde sig en niche, som man kunne leve af. Det kunne være som pigeskole, som realskole for børn fra oplandet eller i form af eksamenssamarbejde med landkommunerne. Eller man kunne efter 1903 tilbyde almindelig forberedelseseksamen, mens kommuneskolen og de andre private skoler havde mellem- og realskoleeksamen.

Kommunen spillede en væsentlig rolle for den private realskoles overlevelse. I Randers indførte byrådet vederlagsfri undervisning i den kommunale mellem- og realskole, hvilket fik elevtallet i de private realskoler til at falde.

Endelig var de private realskoler også virksomheder, hvor der skulle tjenes penge for at opretholde forretningen, hvis kerneprodukt var uddannelse. Artiklen har vist, at ved at satse på nye undervisningsmetoder, nyt skolemateriel og nye skolebygninger kunne der tiltrækkes flere elever. Det gjorde sig gældende hos Christensen-Dalsgaard i Randers et årti senere og på Westrups Realskole i 1930'erne. Sidst, men nok ikke mindst gjaldt det om at opretholde et godt forhold til de forældre, der skulle forsyne skolen med elever, og til det lokalsamfund, som man var en del af. Og trådte man ved siden af, som det var tilfældet med bestyreren på C. la Cours Skole, kom reaktionen i form af elevnedgang.



Christian Larsen, f. 1974, ph.d., er ansat ved Rigsarkivet. Anmelderredaktør i Uddannelseshistorie siden 2009. Forsker i dansk kirke- og uddannelseshistorie. Forfatterkabet omfatter bl.a. artikler i Uddannelseshistorie, udgivelse af biskop N.E. Balles visitatsoptegnelser 1783-1807 (1999 og 2002), Dansk Uddannelseshistorisk Bibliografi 1948-2004 (2005) og Fra skoleanordninger til Den Store Skolekommission (ph.d.-afhandling 2009), ligesom han er redaktør af Realskolen gennem 200 år – kundskaber og erhvervsforberedelse I-II (2010).

Kilder og litteratur

Rigsarkivet (RA)

- Ministeriet for Kirke- og Undervisningsvæsenet (KUM), 2. Kontor, Journalsager
- Ministeriet for Kirke- og Undervisningsvæsenet (KUM), 3. Kontor, Journalsager
- Undervisningsinspektionen for Mellem- og Realskoler
- Kopibog 1898-1913
- Konceptbøger 1886-97
- Korrespondance med skolerne 1927-49

Det Kongelige Bibliotek

- Årsberetninger/programmer fra følgende skoler: C. la Cours Skole, Randers 1876-1927. Randers kommunale skolevæsen 1899-1957. Randers private Realskole 1871-1970. Rytters Realskole 1943. Westrups Realskole, Randers 1910-39

Bøger og artikler

- Birkebæk, Per (red.) (2008): Nogle historier om C. la Cours Skole. Randers
- C. la Cours Skole (1901). Den højere Pigeskole 1876-1901. Randers
- Christensen-Dalsgaard, C. (1911): Samarbejde mellem Hjem og Skole. I: Vor Ungdom 1911 s. 370-77
- Christensen-Dalsgaard, C. (1914): Randers Realskoles Grundlægger og første Bestyrer H. St. Helms. Randers
- Christensen, Alb. (1933): Randers kommunale Mellem- og Realskole. 1. April 1908 – 31. Marts 1933. Randers
- Christensen, Alb. (1940): Randers kommunale Skolevæsen gennem 25 Aar. 1913-1938. Randers 1940
- Helms, Henrik Steffens (1912): Livserindringer. Kbh.
- Hill-Madsen, Svend m.fl. (red.) (1992): Randers Statsskole 1542-1992. Randers
- Hyltdgaard, Inger Marie m.fl. (red.) (2002): Randers. Fra handelsplads til storkommune. 1000-1975. Randers
- Jacobsen, H.P. (1915): Randers Almueskolevæsens Historie. Randers
- Kolstrup, Søren (1996): Velfærdsstatens rødder. Fra kommunesocialisme til folkepension. Kbh.
- Larsen, Christian (2010): Realt og lokalt – den lokale realskole. I: C. Larsen (red.): Realskolen gennem 200 år – kundskaber og erhvervsforberedelse, bind 2 s. 281-307. Kbh.
- Munck, Ebbe og Børge Outze (red.) (1948): Danmarks Frihedskamp. Bind 1. Kbh.
- Nissen, Gunhild og Vagn Skovgaard-Petersen (1994): Statsmagt og forældreret i dansk skoleudvikling. En oversigt. I: Håkan Andersson m.fl.: Kampen om lärohusen. Studier kring statsmakt och föräldrarätt i nordisk skolutveckling, s. 11-20. Stockholm
- Rønning, F. (1913): Indledning til Diskussion om Forholdet mellem Realeksamen og Almindelig Forberedelseksamen. I: Det Pædagogiske Selskabs Aarsberetning 1912-13, s. 5-8. Kbh.
- Svensson, Lennart (1944): Institutionelle villkor för lärande – Principiella skillnader mellan offentlig och privat skola. I: Håkan Andersson m.fl.: Kampen om lärohusen. Studier kring statsmakt och föräldrarätt i nordisk skolutveckling, s. 151-66. Stockholm
- Trap, J.P. (1898-1906): Danmark. 3. udg. Kbh.
- Wallberg-Andreasson, B. (red.) (1994): Randers Realskole 125 år. Randers