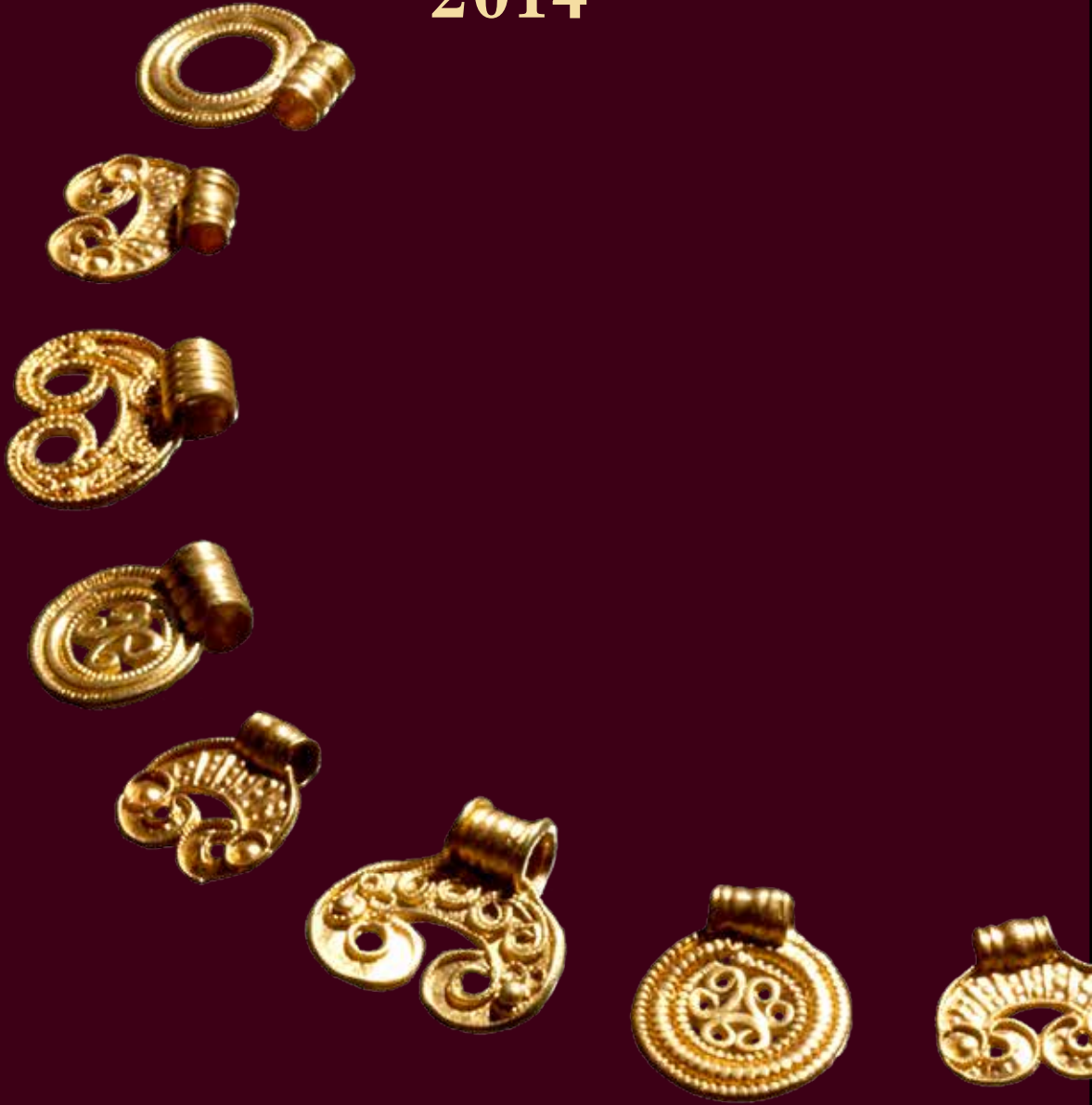


# KUML 2014



KUML 2014

# KUML 2014

Årbog for Jysk Arkæologisk Selskab

*With summaries in English*

I kommission hos Aarhus Universitetsforlag

*Redaktion: Jesper Laursen & Ingrid Nielsen*

*Artiklerne i Kuml fagfællebedømmes efter gældende regler*

*Tilrettelægning: Narayana Press*

*Omslag: Louise Hilmar*

*Korrektur: Anne Lise Hansen og Annette Damm*

*Oversættelse og sproglig revision: Anne Bloch Jørgensen & David Earle Robinson*

*Tryk: Narayana Press*

*Skrift: Aldine 401 BT*

*Papir: Arctic Silk*

*Copyright © 2014 Jysk Arkæologisk Selskab*

*ISBN 978-87-88415-92-6*

*ISSN 0454-6245*



# Indhold/Contents

<i>Niels Nørkjær Johannsen &amp; Mikkel Kiildsen</i>	
En stendyngegrav ved Kvorning – Fund, kontekst og betydning .....	9
A stone heap grave at Kvorning: finds, context and significance .....	25
<i>Lise Frost</i>	
Flodfund – Bronzealderdeponeringer fra Gudenåen .....	29
River finds Bronze Age metalwork from the river Gudenå .....	60
<i>Kamilla Fiedler Terkildsen med bidrag af Marianne Høyem Andreasen</i>	
Kærgård ved Daugbjerg – Bebyggelse med værkstedsområde fra yngre jernalder .....	65
Kærgård, Daugbjerg – a Late Iron Age settlement with a workshop area .....	106
<i>Benita Clemmensen</i>	
Kirkemosegård – Et offerfund med smykker fra ældre germansk jernalder .....	109
Kirkemosegård – a votive site with ornaments from the Early Germanic Iron Age .....	141
<i>Jens Ulriksen, Cille Krause og Niels H. Jensen</i>	
Roskilde – En bygrundlæggelse i vanskeligt terræn .....	145
Roskilde – the founding of a town in difficult terrain .....	184
<i>Michael Lerche Nielsen</i>	
Starup – Et jysk stednavn med historisk og arkæologisk potentiale .....	187
Starup – a Jutish place name with historical and archaeological potential .....	204
<i>Jes Wienberg</i>	
Løjnefaldende arkitektur – Nordens middelalderlige rundkirker .....	205
Conspicuous architecture. Medieval round churches in Scandinavia ..	243
<i>Mikael Manøe Bjerregaard og Maria Elisabeth Lauridsen</i>	
Et middelalderligt saltkar fra Odense .....	245
A medieval saltcellar from Odense .....	264

<i>Mette Højmark Søvsø</i>	
Snøreendedupper og snørenåle – Krop, køn og mode i senmiddelalder og nyere tid .....	265
Lace tags and bodkins – Body, gender and fashion in Late Medieval and Modern Times .....	290

## Forum

<i>Jesper Laursen</i>	
Kalø	
En bog og et landskab .....	293
<i>Kjeld Christensen</i>	
Kongens Borge – Det kronologiske forhold mellem Pine Mølle og Trelleborg .....	309
<i>Andres S. Dobat &amp; Per Thorkild Mandrup</i>	
Kongens Borge – Det kronologiske forhold mellem Pine Mølle og Trelleborg – svar til Kjeld Christensen .....	327

## Anmeldelser

<b>Søren H. Andersen:</b> <i>Tybrind Vig. Submerged Mesolithic settlements in Denmark</i> (T. Douglas Price) .....	331
<b>Klaus Brandt (red.):</b> <i>Hollingstedt an der Trene. Ein Flusshafen der Wikingerzeit und des Mittelalters für den Transitverkehr zwischen Nord- und Ostsee</i> (Hans Skov) .....	334
<b>Lisbeth Bredholt Christensen, Olav Hammer &amp; David Warburton (red.):</b> <i>The Handbook of Religions in Ancient Europe</i> (Morten Warmind) .....	335
<b>Andres S. Dobat:</b> <i>Kongens Borge. Rapport over undersøgelserne 2007-2010</i> (Silke Eisenschmidt) .....	338
<b>Oliver Grimm &amp; Ulrich Schmölcke (red.):</b> <i>Hunting in Northern Europe until 1500 AD. Old traditions and regional developments, continental sources and continental influences</i> (Mads Densø Jessen) .....	340
<b>Beverley Hirschel, Babette Ludowici &amp; Philipp Sulzer (red.):</b> <i>Individual and Individuality? Approaches towards an Archaeology of Personhood in the First Millenium AD</i> (Rasmus Birch Iversen) .....	343
<b>Mette Høj (red.):</b> <i>Jacob Kornerup – maler, arkæolog og konservator</i> (Hans Krongaard Kristensen) .....	348
<b>Connie Jantzen:</b> <i>Middelalderbyen Aarhus</i> (Hans Krongaard Kristensen) .....	351

<b>Albrecht Jockenhövel (Hrsg.):</b> <i>Mittelalterliche Eisengewinnung im Märkischen Sauerland. Archäometallurgische Untersuchungen zu den Anfängen der Hochofentechnologie in Europa</i> (Henriette Lyngstrøm) .....	354
<b>Niels Johannsen, Mads D. Jessen &amp; Helle Juel Jensen (red.):</b> <i>Excavating the Mind: Cross-sections through Culture, Cognition and Materiality</i> (Mette Løvschal) .....	356
<b>Axel Degn Johansson:</b> <i>Et liv med flint. En amatørarkæologs erindringer</i> (Sven Thorsen) .....	358
<b>Hauke Jöns, Peter Schmid, Matthias D. Schön &amp; Wolf Haio Zimmermann (red.):</b> <i>Herrenhöfe und die Hierarchie der Macht im Raum südlich und östlich der Nordsee von der Vorrömischen Eisenzeit bis zum frühen Mittelalter und zur Wikingerzeit</i> (Andres S. Dobat) .....	359
<b>Maria Herlin Karnell (red.):</b> <i>Gotlands Bildstenar. Järnålderns gåtfulla budbärare</i> (Christian Adamsen) .....	370
<b>Hans Krongaard Kristensen:</b> <i>Klostre i det middelalderlige Danmark</i> (Martin W. Jürgensen) .....	366
<b>Hans Krongaard Kristensen:</b> <i>Børglum Domkirke og Kloster i middelalderen</i> (Jes Wienberg) .....	372
<b>Nina Lau:</b> <i>Pilgramsdorf / Pielgrzymowo. Ein Fundplatz der römischen Kaiserzeit in Nordmasowien</i> (Xenia Pauli Jensen) .....	375
<b>Lene Heidemann Lutz &amp; Anne Birgitte Sørensen (red.):</b> <i>Med graveske gennem Sønderjylland. Arkæologi på naturgas- og motorvejstracé</i> (Lars Krants) .....	377
<b>Lisbeth Pedersen (red.):</b> <i>Mennekens veje – kulturhistoriske essays i 100-året for Kalundborg Museum</i> (Jesper Laursen) .....	380
<b>Kerstin Schierhold:</b> <i>Studien zur hessisch-westfälischen Megalithik. Forschungsstand und -perspektiven im europäischen Kontext</i> (Anne Birgitte Gebauer) .....	382
<b>Mara-Julia Weber:</b> <i>From technology to tradition. Re-evaluating the Hamburgian-Magdalenian relationship</i> (Felix Riede & Ditte Skov Jensen) .....	386
<b>Leslie Webster:</b> <i>The Franks Casket</i> (Else Roesdahl) .....	388
<b>Joakim Wehlin:</b> <i>Östersjöns skeppssättningar. Monument och mötesplatser under yngre bronsålder</i> (Lise Frost) .....	389

# Snøreendedupper og snørenåle

## Krop, køn og mode i senmiddelalder og nyere tid

AF METTE HØJMARK SØVSØ

---

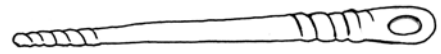
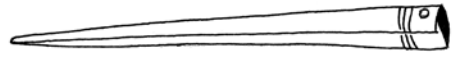
Brug af snører var gennem det meste af middelalderen en praktisk måde at holde sammen på dragtdele eller binde sko. Snørerne fik dog for alvor deres gennembrud i senmiddelalderen, hvor tætsiddende dragter blev moderne, og hvor snøringen kunne hjælpe med til at opnå den ønskede figur. For enden af snørerne sad små spidser af metal – snøreendedupper – som beskyttede snørernes ender mod at trevle og gjorde dem nemmere at få gennem snørehullerne, ligesom det er tilfældet i vore dages skosnørebånd. I efterreformatorktid kom snørenålene, som blev brugt for enden af kæder eller snører, i brug (fig. 1).<sup>1</sup>

Begge typer genstande er almindelige detektorfund i Danmark, således også på detektorpladserne i Ribes opland. Desuden optræder snøreendedupperne som arkæologiske fund fra Ribe by. Fundene fra Ribeområdet er udgangspunktet for denne artikel, men de vil være genkendelige for mange detektorfolk og detektorfundansvarlige på de danske museer. Formålet er at sætte fokus på denne oversete genstandsgruppe og forhåbentlig medvirke til, at de bedre kan identificeres og registreres på museerne rundt om i landet. Måske på grund af deres ved første øjekast ydmyge og beskedne udseende har de ikke fået megen opmærksomhed. De er ikke tidligere publiceret på dansk, men der findes et godt parallelmateriale til de danske fund i flere engelske publikationer, som danner grundlag for identifikation af genstandene i artiklens katalog.<sup>2</sup> Dragttilbehøret fra nyere tid er meget overfladisk beskrevet, og i de få publikationer, hvor det omtales, er det kun genstande af sølv der er fokus på. De efterhånden mange detektorfund af dragttilbehør af uædelt metal fra nyere tid er næsten helt ubeskrevne på trods af, at flere af typerne har rødder tilbage til middelalderen.<sup>3</sup> Det, at genstande er af uædelt metal, gør dem ikke uinteressante, tværtimod. De fortæller om lange traditioner inden for bl.a. dragttilbehør, og de viser, hvad almindelige, jævne mennesker har båret til daglig.



Fig. 1. Principskitse af de to genstandstyper snøreendedupper: og snørenåle.  
– Tegning: Mette Højmark Søvsø.

The two artefact types: tags and bodkins.



Brug af dragttilbehør og smykker hænger nøje sammen med klædedragtens udseende og modens skift. Det gælder særlig de genstande, som har en direkte funktion i dragten. Kun meget få verdslige, middelalderlige dragter er bevaret, men til gengæld er der rigtig mange samtidige skildringer af dragter i middelalderlig kunst og kunsthåndværk. Også testamenter og andre skriftlige kilder fra samtiden, herunder skønlitteraturen, rummer mange oplysninger. Disse kilder giver sjældent oplysninger om genstandenes nøjagtige udseende, og her kan de efterhånden mange fund tilføje vigtige oplysninger til vores viden om middelalderens dragtmode. Både arkæologisk fundne genstande og skattefund kan ud over at give oplysninger om materialer, kvalitet og fremstillingsteknikker bidrage med dateringer, som sammenholdt med andre kilder kan nuancere vores viden om, hvornår de var i brug og hvor længe, hvem der brugte dem, og hvordan de blev brugt.

## Fund fra Ribeområdet

De to betegnelser, snøreendedupper og snørenåle, dækker over genstande med samme funktion, men med forskellig udformning og datering. Snøreendedupperne er den ældste type, som kendes både fra udgravninger i Ribes middelalderlige kulturlag og fra detektorpladserne i byens opland, og som antagelig fortsætter i brug et stykke efter middelalderen. Snørenålene optræder indtil videre kun som detektorfund i museets område og kan ud fra skattefund og billedkilder dateres til efterreformatrisk og nyere tid.

### Snøreendedupper

Snøreendedupper er rør- eller let kræmmerhusformede (fig. 2). De er oftest fremstillet af metalblik og har en mere eller mindre spids afslutning i den ene ende og en åbning i den anden ende til at fastgøre snøren i. De hele eksemplars længde varierer fra 3 til 6,4 cm, mundingsdiameteren fra 0,2 til 0,7 cm. Sydvestjyske Museers samling rummer 24 fragmenter og hele eksemplarer; de 23 er af kobberlegering, og en er af sølv.



Fig. 2. Snøreendedupper fra Sydvestjyske Museers område. Numrene henviser til kataloget. – Foto: Sydvestjyske Museer (SJM).

Tags from Sydvestjyske Museer's area. The numbers refer to the catalogue.

Identifikationen af genstandene hviler dels på sammenligning med udformning, mål og proportioner i det engelske parallelmateriale og dels på træk, der helt tydeligt viser genstandens funktion. Et eksempel på det sidste er de tilfælde, hvor der er bevarede rester af snøre- eller nittehuller til at fastgøre snøren (fig. 3 og 4). Som det ses på fig. 2, er der stor forskel på genstandenes proportioner. Nogle er meget spinkle og minder om nåle, og der vil være tilfælde, hvor det

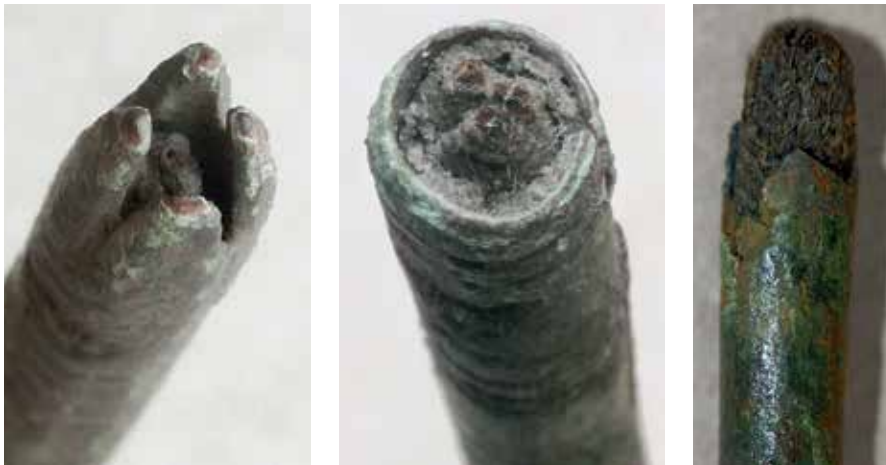


Fig. 3. Nærbilleder af bevarede rester af snører (kat. nr. 6, 12, 16) Foto: SJM.

Close-up of preserved remnants of laces (cat. nos. 6, 12 and 16).

Fig. 4. Nærbillede af bevaret nitte (kat. nr. 14). – Foto: SJM.  
Close-up of a preserved rivet (cat. no. 14).



kan være svært at skelne mellem fragmenter af snøreendedupper og nåle (f.eks. kat. nr. 1, 3, 4, 8). Snøreendedupperne er dog generelt kraftigere, og da de har skullet rumme en snøre i den ene ende, har de en åbning i den ene ende og ikke noget nåleøje. De spinkle eksemplarer er dog alle hule, og flere af dem rummer organisk materiale, som kan være rester af snører, hvilket tyder på en anvendelse som snøreendedupper (f.eks. kat. nr. 1, 8). Andre er lidt kraftigere end gennemsnittet (kat. nr. 9, 11) og har enten rummet en kraftigere snøre eller har siddet som endedup på noget andet.

Blandt både arkæologiske fund og detektorfund findes der nogle små kræmmerhusformede genstande, som er fremstillet af metalblik ligesom snøreendedupperne, men som jeg har undladt at tage med i kataloget (fig. 5). De er alle mere udpræget kræmmerhusformede end de øvrige snøreendedupper. For et par af dem gælder det, at den brede munding i forhold til en kort længde ikke vil egne sig til at fastholde en snøre af den tykkelse, som munden indikerer. En anden har en fladbanket munding, der tyder på, at den har haft en anden anvendelse, måske som nitte. To er detektorfund, men har en ombøjjet, krogformet spids. Dette er et fænomen, der ses hos andre detektorfundne kræmmerhusformede genstande, og det må have noget med deres funktion at gøre.<sup>4</sup> For de kræmmerhusformede genstande gælder generelt, at man må sammen-

Fig. 5. Kræmmerhusformede dupper, som ikke er medtaget i kataloget. Arkæologiske fund fra Ribe by: ASR 11x3553, x2622, x1893. Længde: 2,2-4,2 cm. Datering: 1100-1250. To detektorfundne kræmmerhuse af metalblik med krogformet spids. ASR 1689x253, x248. Længde: 4,2 og 2,9 cm. – Foto: SJM.

Conical tags not included in the catalogue. Archaeological finds from the town of Ribe: ASR 11x3553, x2622, x1893. Length: 2.2-4.2 cm. Date: 1100-1250. Two conical tags of sheet metal with hooked tip found by metal detector: ASR 1689x253, x248. Length: 4.2 and 2.9 cm.



holde proportionerne med det faktum, at snøreendedupper har skullet kunne gå igennem snørehuller, og derfor har mundingsdiameteren ikke skullet være for stor, og længden af genstanden sammenholdt med mundingsdiameteren skal være lang og smal nok til, at en snøre kan fastholdes i den.<sup>5</sup>

Snøreendedupperne kan inddeles i tre typer:

1. Rør- eller kræmmerhusformet snøreendedup af metalblik. Snøren fastholdes i det hule rør ved, at metalblikket er rullet sammen om den og måske klempt lidt sammen efterfølgende (kat. nr. 1-11).
2. Rør- eller kræmmerhusformet snøreendedup af metalblik. Med to modstillede huller ved munden til at nitte eller sy snøren fast (kat. nr. 12-17).
3. Rør- eller kræmmerhusformet snøreendedup. Støbt, med nitte- eller fastsyningshuller (kat. nr. 18).

En del af snøreendedupperne er arkæologisk dateret, men desværre oftest ret bredt. En enkelt datering ligger før 1300 (kat. nr. 9), men ellers ligger de i perioden 1300-1500-tallet. Det samme ses i det engelske parallelmateriale, hvor en mindre del af snøreendedupperne er dateret til før 1300, men det er tydeligt ud fra de arkæologiske dateringer, at det er fra 1300-tallet og frem, at brugen af snøreendedupper bliver mere udbredt. De ældste har ikke huller til fastgørelse af snøren; dette er et træk, der kommer til efterhånden.<sup>6</sup> Alle de arkæologisk fundne snøreendedupper er fremstillet af metalblik, der er rullet i rør- eller kræmmerhusform. Det samme ses i parallelmaterialet, og det synes at være den oprindelige fremstillingsmåde. Støbte snøreendedupper optræder først lidt senere. De ses på billedkilder fra 1400-tallet (fig. 14 og 15) og er til stede blandt detektorfundene. En af dem er af sølv (kat. nr. 18) og skiller sig ud ved at være af højere kvalitet end de øvrige med dekoration af facetter og profilering. Den kan have ligheder både med den endedup, som ses på fig. 13 og med nogle af endedupperne fra 1600-tals skattefundene og kan altså høre hjemme i senmiddelalderen.

Flere af snøreendedupperne fra Sydvestjyske Museers samling er dekoreret med primitiv ornamentik i form af omløbende furer og/eller skråkraveret mønster, en enkelt har snoning (kat. nr. 7), og en har punslede rækker af prikker (kat. nr. 11). Dekoration optræder fra højmiddelalderen i Ribematerialet, mens det er et træk, der først ses på senmiddelalderlige og efterreformatoriske snøreendedupper i parallelmaterialet.<sup>7</sup>

I otte tilfælde er der bevaret rester af tekstil eller andet organisk materiale i snøreendedupperne (kat. nr. 6, 7, 8, 9, 12, 13, 15, 16). I et tilfælde er så fin en stump snøre bevaret, at man kan se, at der er brugt en teknik, der kaldes slendring, som går ud på, at mange løkker væves ind i hinanden. Materialet er

meget tynd og fin uldtråd eller -garn (fig. 3).<sup>8</sup> Snøreendeduppernes diameter varierer fra 0,2 til 0,7 cm og har altså rummet snører af meget forskellig tykkelse. I England findes længere, bevarede snørebåndsrester af læder, uld og silke samt komplette snører med endedupper. En af dem er et 30 cm langt, flettet silkebånd med to rørformede metalupper fæstnet til snøren ved hjælp af nitter. Snøren er 0,2-0,3 cm tyk og er klemt endnu tyndere inde i duppen.<sup>9</sup> På fig. 13 og 14 ses eksempler på båndformede snører, mens snørerne på fig. 15 og 16 er snor, den ene meget tynd og fin. Snøreendeduppernes diameter angiver også den omtrentlige diameter på dragtens snøreringe eller huller med syede forstærkninger. De mulige snøreringe, der præsenteres i det publicerede materiale fra London, har diameter på ca 0,3-0,4 cm.<sup>10</sup>

At fremstille bånd til snøring af dragter var et selvstændigt håndværk i middelalderen. I engelske, skriftlige kilder fra 1300-tallet omtales udøverne som *agletmakere*.<sup>11</sup> En tysk bogillustration fra 1400-tallet viser *Der Nestler* (snørebåndsmageren) i gang med sit arbejde (fig. 7). Siddende ved sin arbejdsbænk med hammer og ambolt forsyner han de hvide og røde snørebånd med metalendedupper enten ved at slå dem i kræmmerhusfacon rundt om båndet eller ved hjælp af nitter. De færdige bånd med spidser i begge ender ligger i bundter, og i en skål ligger endedupperne klar til at blive monteret.<sup>12</sup>

Med hensyn til en analyse af de arkæologiske kontekster er materialet fra Ribe by endnu ikke stort nok til, at man kan sige meget andet end, at snøreendedupperne er tabt på steder, hvor mange mennesker har færdedes. Der er fund fra både gejstlige og verdslige kontekster: fra affalds- eller byggelag, gruber, en færst og fra et smudslag over gulvet i et kloster. De er alle af kobberlegering og af mere eller mindre ydmyg udformning, der antyder, at det var jævne folks dragttilbehør. At lignende snøreendedupper kommer frem som detektorfund i Ribes opland viser, at både folk i byen og på landet brugte dem.

## Snørenåle

Sydvestjyske Museers samling rummer indtil videre syv snørenåle, som alle er detektorfund fra museets ansvarsområde (fig. 6). De er af kobberlegering eller sølv og er støbt eller fremstillet af sammenfoldet metalblik. De ligner kraftige nåle med en mere eller mindre spids ende og modsat denne et øje til at fastgøre snor eller kæde i. De kan være helt enkelt udformede, eller de kan være profilerede eller dekorerede med omløbende furer eller skraveret mønster. En enkelt er dekoreret med murværksmønster (kat. nr. 27) og har en nær parallel i et skattefund fra midten af 1600-tallet.<sup>13</sup> I flere af sølvskattene fra svenskekrigenes tid optræder udstyr til snøreliv, heriblandt kæder med tilhørende snørenåle, men også snøreendedupper. I flere tilfælde optræder



Fig. 6. Snørenåle fra Sydvestjyske Museers område. Numrene henviser til kataloget. – Foto: SJM.

Bodkins from Sydvestjyske Museer's area. The numbers refer to the catalogue.

snørenåle og snøreendedupper sammen, men snørenålene er i flertal i skattefundene (fig. 7). Kæder var en populær del af tidens dragtudstyr, og måske er snørenålene specielt udviklet til denne brug. Snører af organisk materiale var dog stadig i brug, snøreendedupperne findes stadig i skattefundene, og både skriftlige kilder og billeder viser, at der blev brugt bånd i snørelivene i hvert fald frem til 1700-tallet (fig. 19).<sup>14</sup> Om begge typer har været i brug lige længe, altså op i 1800-tallet (fig. 20), er uvist, men muligt.

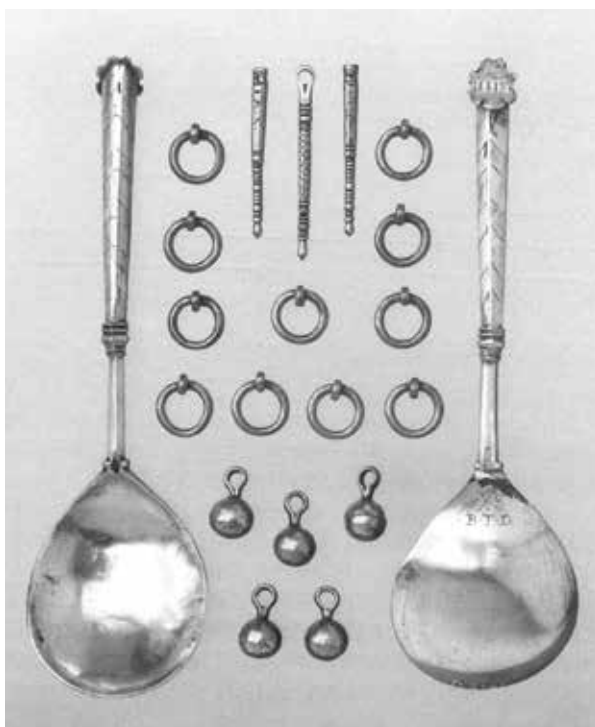


Fig. 7. Snørebåndsmageren i sit værksted i færd med at montere endedupper på snørebånd, ca. 1425. – Efter Treue *et al.* 1965, planche 40r.

A lace-maker in his workshop in the process of fixing tags on laces, c. 1425.

Fig. 8. Skattefund fra Yding bys mark ved Skanderborg. 1600-tallet. Fundet indeholder bl.a. snøreringe, et par snørendupper og en enkelt snørenål. Endedupperne har graverede initialer og er sikkert en kærestegave. – Efter Lindahl 1988 kat. nr. 36.

Hoard from Yding, near Skanderborg. 17th century. The contents include eyelets, a couple of tags and a single bodkin. The tags have an engraved monogram and are probably a lover's gift.



## Senmiddelalderens tætsiddende dragt

Fra 1150-1350 blev mænd og kvinder skildret iklædt lange, løstsiddende dragter med afsæt i byzantinsk dragttradition. Kvindedragten var fodlang, mens mændenes var ankellang. Forbilledet var tidens digtning og høviske idealer om mænd og kvinders platoniske forhold, og dragtmodens stræben efter at udvise de fysiske forskelle kønnene imellem er måske et udtryk for disse tanker.

Det siges, at meget af det, som kendetegner moden i dag – avancerede snit og hyppige stilskift – for alvor så dagens lys i 1300-tallet.<sup>15</sup> Og der er nok noget om snakken, selvom vi også fra arkæologiske fund af dragter og dragtdele fra århundrederne før ved, at tidens skræddere arbejdede med avancerede tilskæringsteknikker og til stadighed forbedrede dem.<sup>16</sup> I forhold til den foregående periodes forkærlighed for det enkle, traditionelle og lidt androgyne, så indvarsledes fra midten af 1300-tallet en ny æra med udgangspunkt i kropsbevidsthed, pynteglæde, fantasifuldhed og mere hyppige og opsigtsvækkende ændringer inden for såvel dragt og dragttilbehør som smykker og hårmode.

Først og fremmest blev forskellene mellem de to køn gjort tydeligere ved, at dragten smøg sig tættere om kroppens former og dermed tydeliggjorde

forskellen på mænds og kvinders fysik. Kvindedragten var stadig fodlang, men nu kom den til at sidde tæt omkring liv og arme. Den bestod af en under- og overkjortel, hvoraf den sidste i slutningen af 1300-tallet fik åbne sider, de såkaldte helvedesvinduer, som gjorde den stramtsiddende dragt indenunder synlig. Kjortlernes udkæringer blev gradvist dybere og mere afslørende, og korsetter og snørede kjoleliv kom til at indgå i dragten. Med til looket hørte fantasifulde håropsætninger og hovedbeklædninger. Mændenes kjortel blev kort og tætsiddende, den såkaldte *pourpoint*, og hertil blev båret stramme hoser. I slutningen af 1400-tallet introduceredes den korte jakke eller *doublet*, som efterhånden blev en polstret vams. Mændenes ben var blevet synlige og kom i fokus, og skamkapsler optrådte som en af de nye ting i modebilledet. De var poseformede og blev båret over buksernes åbning foran og fæstnet til disse med snører eller andet.<sup>17</sup> Det kropsnære snit muliggjordes af nye tilskæringsteknikker og havde kiler og slidser for at gøre det muligt at få tøjet på. For at slidserne på bryst, liv og arme kunne lukkes stramt til, var der behov for andre typer dragttilbehør end de, som blev foretrukket i den højmiddelalderlige dragt. Til dette formål var knapper, hægter/maller og snører velegnede (fig. 9).



Fig. 9. Et selskab af unge mænd og kvinder ikklædt tidens moderne dragter. Her ses eksempler på brug af knapper, måske hægter samt snørede liv og ærmer. Detalje af *Venus' triumf*. Francesco del Gossa, 1470'erne. – Efter Toman 2005, s. 380.

A company of young men and women clad in the fashionable costumes of the time. There are examples of the use of buttons and perhaps hooks, as well as laced corsets and sleeves. Detail of *Triumph of Venus*. Francesco del Gossa, 1470s.



Nordbodragterne fra Herjolfsnæs i Grønland er enestående blandt de få bevarede verdslige dragter fra middelalderen, og de er ofte fremhævet for den store modebevidsthed, de afspejler blandt folk, der boede meget langt fra modestrømningernes europæiske udspring. Man har i udstrakt grad brugt kiler for at give dragterne facon, og der er i det hele taget mange fine detaljer bevaret. Til at lukke slidser i halsåbning og ærmer har man brugt knapper, hægter, maller og snører (det sidste indikeres af snørehuller). De fleste af de grønlandske dragter fra Herjolfsnæs er C14-dateret til 1200-1400-tallet, og dragterne viser altså de modemæssige ændringer, som vi også kan se skildret i billedkunsten på denne tid.<sup>18</sup>

## Dragttilbehør til den tætsiddende dragt

### Knapper, hægter og maller

Af det nye dragttilbehør til at lukke den tætsiddende dragt, knapper, hægter/maller og snører, er det knapperne, der først og hyppigst ses optræde i kunsten. Knapper har været kendt siden oldtiden, men dukkede for alvor op som modefænomen fra midten af 1300-tallet, hvor de af både mænd og kvinder blev brugt i rigelige og dekorative rækker fra halsåbningen til ned forbi hofterne samt langs de snævre ærmer. Fragmenter af ærmer med rækker af knaphuller og stofknapper er fundet ved udgravninger i London og kendes også fra flere af nordbodragterne på Grønland.<sup>19</sup> Knapper kunne også være af kostbart metal. Der er f.eks. to omtaler af sølvknapper fra bevarede danske testamenter fra henholdsvis 1377 og 1447. I begge tilfælde mænd, der borttestamenterer deres knapper. I det sidste tilfælde skænkes "mine sølvknappe, som sede i min skarlagns kiortel ...", altså netop sådan en lang knapperække, som ses på tidens billeder.<sup>20</sup> Knapper, hægter og maller optræder også i middelalderlige, danske skattefund. Det fineste eksempel er Slagelseskatten, som er nedlagt efter 1372, og som bl.a. indeholder luksusdragttilbehør, som viser smykkemoden i 1370'erne, heriblandt 23 kugleformede sølvknapper, igen fra en lang knaplukning, samt nogle meget fine hægter og maller.<sup>21</sup>

### Snøreendedupper

For snøreendedupperne forholder sagen sig lidt anderledes. De findes slet ikke i danske skattefund, men er bedre repræsenteret end knapper og hægter/maller blandt detektorfundene og for Ribes vedkommende i arkæologiske kontekster fra høj- og senmiddelalder. Det, at de ikke findes i skattefund og optræder senere i billedkunsten end knapper, betyder altså ikke, at de har



Fig. 10. Djævel iført snøret dragt. I enden af snøren sidder en profileret (?) snøreendep. – Detalje fra Winchester Psalter, ca. 1150. © British Library Board.

The devil wearing a laced-up costume. At the end of the lace is a profiled tag. Detail from the *Winchester Psalter*, c. 1150.

været mindre almindelige end knapper og hægter/maller, men må skyldes andre forhold.

Både skriftlige og billedlige kilder viser, at snører og snøreendedupper har været kendt og brugt af både mænd og kvinder siden ældre middelalder. Et af de ældste kendte eksempler er et bogmaleri fra midten af 1100-tallet (fig. 10). Her fristes Jesus af en kvindelig djævel, der er iført en temmelig afslørende, snøret dragt, fra hvilken der hænger en lang snøre med en tilsyneladende profileret endedup. Det fremgår dog både af arkæologiske dateringer og billedkilder, at brugen af snøreendedupper har været begrænset frem til 1300-tallet. Tidens dragter var løstsiddende og draperede, og det er først med senmiddelalderens dragtmode, at snørerne indgår som en almindelig og nødvendig del. Vi kan se af de arkæologiske dateringer af snøreendedupperne og fra omtaler i skriftlige kilder, at de for alvor optræder fra 1300-tallet, men det er svært at finde eksempler på brug af snører i kunsten før begyndelsen af 1400-tallet.<sup>22</sup> De lange, knaplukkede slidser ses i rigt mål fra midten af 1300-tallet og frem, og man kunne forvente, at snøring ville være afbildet lige så hyppigt, siden de arkæologiske dateringer af snøreendedupper viser, at det er på denne tid, de begynder at optræde for alvor. Den engelske dronning Philippa og hendes hofdamer havde i 1330'erne i deres garderober korsetter, sikkert med snører.<sup>23</sup> Sådanne kilder, der viser, at snørerne har været brugt af samfundseliten, sammenholdt med arkæologisk evidens for brugen af snøreendedupper fra 1300-tallet, beviser, at de var i brug, selvom de ikke ses i kunsten på dette tidlige tidspunkt. Måske kunne man forestille sig, at snøringen blev båret som en del af eller under den inderste dragt, så den ikke har været synlig. På mange billeder kan man se, at

dragtoverdelen er tætsiddende, men uden synlige lukkeanordninger (fig. 11). Det er også en mulighed, at snøerne kan have været placeret mindre synlige steder i dragten, f.eks. på ryggen eller i siderne.

Fra 1400-tallet og frem er der til gengæld mange fine afbildninger, der viser brug af snører, og som ret detaljeret viser, hvordan de blev brugt. Her ses kvinder og mænd fra alle samfundslag med snøreliv, lige fra bønder, der arbejder i marken, danser kædedans (fig. 11) eller deltager i jagt (fig. 12), til højtstående eller hellige personer i kostbare dragter med luksustilbehør (fig. 13, 14, 15, 16).



Fig. 11. Dansende bønder. Konen i midten har snøreliv, mens de to andre kvinder har tætsiddende kjole uden synlige lukkeanordninger. Udsnit af tysk bogmaleri fra anden halvdel af 1400-tallet. – Efter Østergaard 2003, s. 143.

Dancing peasants. The woman in the middle is wearing a corset, while the other women have closely-fitting dresses with no visible fastening. Section of a German painting in a book from the second half of the 15th century.

Fig. 12. Bønder på kaninjagt. Udsnit af fransk gobelin fra 1400-tallet. Mandens dragtoverdel er snøret med en enkelt snøre, der ender i en snøreendedup, og ærmerne er også lukket med snører. – © Glasgow Museums, The Burrell Collection.

Peasants hunting rabbits. Section of a French tapestry from the 15th century. The man's upper costume is laced with a single lace that ends in a tag, and his sleeves are also fastened with laces.





Fig. 13. Madonna med snøreliv med en enkelt snøre med en profileret endedup af sølv. Jean Fouquet ca. 1450. – Efter Toman 1999, s. 400.

Madonna wearing a corset with a single lace with a profiled silver tag. Jean Fouquet, c. 1450.



Fig. 14. Samme model som på fig. 13, denne gang uden barn. Jean Fouquet, ca 1450. – Kilde: Wikimedia commons.

The same model as figure 13, but without the child. Jean Fouquet, c. 1450.

Fig. 15. Skt. Dorothea. Skulptur af ler. Andrea delle Robbia o. 1500. – Kilde: Wikimedia commons.

St. Dorothy. Clay sculpture. Andrea della Robbia, c. 1500.



Fig. 16. Magdalene med snøreliv med snøringer. Rogier van der Leyden, ca. 1450. © Musée du Louvre.

Magdalene wearing a corset with eyelets. Rogier van der Leyden, c. 1450.



På Jean Fouquets maleri fra midten af 1400-tallet har Maria løsnet sit snøreliv for at amme Jesusbarnet (fig. 13). Snøren er øjensynlig fæstnet indvendigt langs slidsens kanter, måske i øjer. For enden af snøren sidder en profileret sølvendedup. På fig. 14 ses også et løsnet snøreliv med en enkelt snøre, der zigzagger ned over en stiv, korsageagtig overdel. Der er ikke snøringer eller lignende at se, men det ser ud til, at snøren i modsætning til på fig. 13 går gennem huller i dragten. Snøreendeduppen er igen synlig foroven. På en skulptur, der forestiller den hellige Dorothea, ses snørelivet også meget tydeligt (fig. 15). Slidsen går fra halsåbningen, hvor snørens ene ende ser ud til at være fæstnet, og helt ned til underlivet, hvor den ender i en profileret snøreendedup. Skønt snøreendedupperne ses på nogle af billederne, er det svært at se nøjagtigt, hvordan de er udformet (fig. 12, 13, 14 og 15), men det ser ud til, at flere af dem er profilerede. Ud fra proportionerne i forhold til de afbildede personer kan længden anslås til at være ca 3-5 cm. På de nævnte eksempler er der ikke snøringer at se, men man må gå ud fra, at hullerne i dragten har haft syede forstærkninger. På fig. 16 ses til gengæld et snøreliv med snøringer. På de fleste eksempler er snøringen lang og fortætter helt ned til underlivet/skødet. Dragten sad tæt omkring bryst, liv og hofter, og det var nødvendigt, at slidsen var så lang, for at man kunne få dragten af og på.

På de nævnte eksempler er der altså afbildninger af snøreliv med en enkelt, zigzaggende snøre, men der er også eksempler på krydsende snører (fig. 17).

Desuden kan man se, at endeduppen hænger synligt både foroven (fig. 13 og 14) og forneden (fig. 12, 15). Som det ses af bevarede snørebånd med endedupper og på afbildningen af snørebåndsmageren og hans produkter (fig. 7), har snørebåndene dupper i begge ender, og dupperne har altså ofte hørt sammen i par. På fig. 17 ses en afklædningsscene (at dømme efter, at manden på den anden side af væggen først lige er gået i gang med at bore et hul), og her er kvinden begyndt med at løsne snørelivet oppefra. De snører, som ses på billedkilderne, er enten bånd eller snøre, og det fremgår tydeligt, hvorledes de er klempt sammen i den ofte tyndere snøreendedup (fig. 13 og 14). På billedkilder fra 1400-1800-tallet ses både enkeltsnøring, altså hvor snøren eller kæden zig-zagger ned over snørelivet (fig. 13, 14, 15 og 16), og krydssnøring, hvor kæden føres gennem de to øverste snøremaller, og så krydser de to ender hinanden ned gennem snørelivet ligesom skosnørebånd (fig. 18).<sup>24</sup>



Fig. 17. En kvinde på vej i bad løsner snøren i sin dragt, mens en mand er ved at bore et hul i væggen for at lure på hende. Bogmaleri i Wavrin Master, 1400-tallet. © Bibliothèque royale de Belgique.

A woman about to take a bath loosens the lacing of her costume, while a man drills a hole in the wall in order to watch her. Painting by the Master of Wavrin, 15th century.



Fig. 18. Udsnit af kobbertrykket *Malkepigen*. Lucas van Leyden, ca. 1510. – © Universalmuseum Joanneum.

Section of the copperprint *The Milkmaid*. Lucas van Leyden, c. 1510.

Fig. 19. Epitafiemaleri af regimentskvartermester Knud Hauch og Sophie Brun i Skt. Katharinæ Kirke, Ribe. Starten af 1700-tallet. – Efter Danmarks Kirker, Ribe amt, s. 783.

Epitaph painting of regimental quartermaster Knud Hauch and Sophie Brun in the church Skt. Katharinæ Kirke, Ribe. Early 18th century.



Fig. 20. Portræt af Birte Nielsdatter iført snøreliv med ringe, kæde og snørenål. Zehngraf o. 1850. – Maleri i Falsters Minde. © Museum Lolland Falster.

Portrait of Birte Nielsdatter wearing a corset with rings, chain and bodkins. Zehngraf, c. 1850.



Ikke blot resultatet af snøringen, den tætsiddende dragt, men også snøringen i sig selv var dekorativ og klædelig. Det er kvindernes brug af snører i dragten, der er mest iøjnefaldende og den, som ses gengivet hyppigst i kunsten. Der er dog også eksempler på udelukkende praktisk anvendelse af snører, f.eks. på et 1300-tals gravmæle over en engelsk ridder, hvis vams er snøret i siderne.<sup>25</sup> Skriftlige kilder fortæller, at snører også blev brugt i mænds hoser, jakker og skamkapsler.<sup>26</sup> På engelsk kaldtes snøreendedupperne *points*, et ord, der blev brugt både om snører med snøreendedupper og om snøreendedupperne selv. Det er sandsynligvis det, som har lagt navn til mændenes *pourpoint*, korte dragt, som også kunne lukkes ved hjælp af snører (fig. 12).<sup>27</sup> Der er masser af arkæologiske fund af sko med lædersnører, men hidtil ikke med påsatte endedupper.<sup>28</sup>

Snørelivet og dets tilbehør levede længe efter middelalderen. Snørede, stive korsetter var en del af 1500-tallets mode.<sup>29</sup> Torsoen skulle fremstå lige og stramt snøret, mens dragtunderdelen blev gjort fyldig ved hjælp af polstring. Betegnelserne "livstykke" og "snøreliv" kendes begge fra danske 1500-tals kilder, i 1548 nævnes et snøreliv snøret med bånd.<sup>30</sup> Der er bevaret flere dragtdele fra 1700-tallet og frem med snørehuller eller påsyede snøreringe.<sup>31</sup> I kunsten ses snøreliv ofte gengivet, f.eks. på et epitafiemaleri af regimentskvartermester Knud Hauch og Sophie Brun i Sankt Katharinæ Kirke, Ribe, fra begyndelsen af 1700-tallet (fig. 19).<sup>32</sup> Fra Læsø er bevaret et sæt snøretilbehør af sølv bestående af snøreringe og en kæde med snørenåle i enderne.<sup>33</sup> Også i en række 1600-tals skattefund optræder forskelligt snøreudstyr af sølv, såsom snøreringe, kæder, snørenåle og snøreendedupper af sølv. Både snøreendedupper og snørenåle kan optræde enkeltvis eller i par, og i et par af fundene optræder de to typer sammen.<sup>34</sup> Det, at både kæder og snører har været brugt langt op i tid, kunne godt tyde på, at de to typer har haft en sideløbende eksistens et godt stykke op i nyere tid. På en række guldaldermalerier ses snørenåle i brug i bondepigers snøreliv i 1800-tallet,<sup>35</sup> f.eks. på et maleri fra ca. 1850, hvor en interessant detalje er, at pigen bruger kæden som holder for snørenålen (fig. 20).

## Krop, køn og seksualitet

Dog ingen tør ved at ræddes for mig,  
jeg haver ej andet misgjort,  
end at mine silkeærmer små  
jeg haver om søndag snørt.  
– Udi Ringsted hviler Dronning Dagmar.

Vers fra folkevisen om Dronning Dagmars død



Det ovenstående vers af visen om dronning Dagsmars død er nedskrevet i senmiddelalderen, og det interessante i denne forbindelse er, at snøring af ærmerne bliver fremhævet som syndigt, og at det var den eneste dårlige vane, den ellers fromme og uselviske dronning havde. Snøring blev set som et udtryk for forfængelighed, både fordi den var en tidskrævende del af påklædningen, og også fordi den fremhævede kroppens former og tilstræbte at gøre den mere attraktiv.<sup>36</sup>

Kvinder, og for den sags skyld mænd, der pyntede sig for at gøre sig attraktive, har altid kaldt på forargelse hos nogle, og der findes mange middelalderlige kilder, der fordømmer pyntesyge, og hvad dertil hører og følger af dødssynderne forfængelighed og begær. Kvinder, der omgav sig med luksustøj og -smykker, var ofte skydeskive for tidens moralister, for forfængelighed var en direkte vej til helvede. Der var dog også stemmer, der gik i forsvar for kvinder og deres glæde ved mode og pynt. En kvindelig forfatter, Christine de Pizan, forsvarede i 1405 den mode, som af mange blev angrebet for at være nedbrydende for moralen og ansporende til synd, med, at kvinder ikke klædte sig for at lokke mænd i fælder, men for deres egen skyld, fordi det var en glæde i sig selv at være velklædt og bære smukt og kostbart tøj.<sup>37</sup>

Hvis man ledte efter pynteglade tendenser, man kunne kritisere, var senmiddelalderen fuld af dem. Ud over det stramtsiddende, sexede tøj var der fantasifulde håropsætninger og masser af smykker, som også havde til formål at vække opsigt. I en middelalderlig fortælling drømmer en ridder om sin afdøde kone, at hun bliver pint i helvede, fordi hun har plukket sine øjenbryn og håret på sit forhoved for at gøre sig selv smukkere.<sup>38</sup> Skal man fremhæve et eksempel på netop disse kosmetiske tiltag, må det være billederne af den smukke Agnes Sorell, som optræder både på fig. 13 og 14 med trimmede øjenbryn og en høj, hårløs pande, som moden foreskrev. De er billeder på tidens kvindelige kropsideal, som var en høj og slank skikkelse med runde bryster. Kvinder med en sådan fremtoning ses ofte på tidens afbildninger (f.eks. fig. 17) og er også beskrevet i tidens skønlitteratur, f.eks. i Chaucers "Trilus and Criseyde", hvor heltindens bryster beskrives som små og runde.<sup>39</sup> I den højmiddelalderlige litteratur er der tillige en del eksempler på forskrifter for, hvordan kvinder kunne binde brysterne ind ved at vikle tøj stramt om brystkassen for at komme til at ligne idealet.<sup>40</sup> Med introduktionen af den stramtsiddende dragt med dens snøring, kjoleliv og korsetter kunne den eftertragtede kropsform bedre opnås, måske somme tider i kombination med indbinding af brysterne, som det ses på fig. 17.

I tidens kunst blev det farlige ved forfængelighed og pynteglæde ofte vist ved, at en djævel optræder i billedet, f.eks. siddende på kvinders skorter eller i deres

flot opsatte frisurer. Fig. 10 viser en djævel i rollen som fristerinde, iklædt en snøret dragt. At det netop er en djævel, der er iført en sådan dragt, passer godt med de foragede udsagn i skriftlige kilder fra samtiden, der omtaler snøring af dragten som dybt umoralsk.<sup>41</sup> Her er en tidlig kilde til koblingen mellem den snørede dragt og begær og fristelse utvetydig, men den er endnu mere tydelig på fig. 13 og 14 samt i mange andre eksempler fra tidens kunst. Det, som virkede anstødeligt på nogle, er jo afbildet af kunstnere, men med kunstnerens øje for skønhed blev udtrykket æstetisk og flatterende for den kropsnære mode. Snørelivet satte fokus på barm og liv, og man kan se på billedlige fremstillinger og følge i skriftlige kilder, hvordan kvindernes halsudskæringer i løbet af 1300- og 1400-tallet blev mere og mere udringede, og det berettes i kilderne, hvorledes de afslører nærmest hele brystet.<sup>42</sup>

Dragttilbehøret, som var med til at fremhæve visse dele af kroppen, men som samtidig både lukkede for den og gav adgang til den, fik på grund af denne rolle symbolsk betydning. Af- og påklædning med snørede dragter var et dagligdags, praktisk gøremål, men det har også tilført noget æggende til afklædningen, og snørerne fik derved association til det pikante.<sup>43</sup> På fig. 17 er netop en sådan afklædningsituation skildret, og på samme måde spiller den halvt afklædte Agnes Sorell på de to 1400-tals malerier utvetydigt på snørelivets seksuelle symbolik (fig. 13 og 14). Modellen var i øvrigt den franske kong Charles VII's elskerinde og optræder altså både med og uden barn, men i begge tilfælde med blottet barm. Snører blev som nævnt også brugt i sko, og måske kan de også her have haft en æstetisk/erotisk betydning. I Canterburyfortællingerne fra slutningen af 1300-tallet optræder i møllerens fortælling i hvert fald en dejlig ung kvinde med snørede sko:

“...Kaad var hun som en ung fole, og høj og rank som en mast eller vaand. På kraven havde hun en broche så bred som buklen på et skjold. Hendes sko var snøret højt om hendes ankler. Hun var en primula, et lifligt lille griseøje, lige til at pryde enhver adelig herres seng eller at ægte en god rideknægt.”<sup>44</sup>

Snørernes seksuelle symbolik var ikke forbeholdt kvindedragten. Snører blev også brugt i mændenes korte dragter, pourpoint eller doublet (fig. 12), som blev anset for at være uanstændig og genstand for unødigt at vække kvinders attrå. En fransk kilde fortæller om slaget ved Crécy i 1346, at mændenes dragter var så korte, at de afslørede deres kønsdele, når de bøjede sig for deres herrer. En anden kilde beskriver, hvorledes dragten var så kort, at den måtte fæstnes til hoserne med snører, og hoserne var så stramme, at man ikke kunne knæle i dem.<sup>45</sup> Snører blev også brugt som lukkeanordning til skamkapsler, en dragtdel, der naturligt nok var knyttet til seksuel symbolik. Det kunne være i overført betydning, som at en mand i en skønlitterær kilde fra 1593 bliver afsløret i

at gemme et skarpladt våben i sin skamkapsel. Men der er også eksempler på endnu mere direkte sprogbrug, f.eks. i en kilde fra 1599: “my codpeece point (snøre i skamkapslen) is readie to flie in peeces euery time I thinke vpon Mistris Rose”.<sup>46</sup>

Af mere ærbar karakter er snøreendedupper og snørenåles anvendelse som kærestegaver i efterreformatorisk tid, en funktion, der ses af de indgraverede initialer på snøreendedupper og snørenåle fra flere 1600-tals skattefund såvel som på detektorfund fra hele Danmark (fig. 8).<sup>47</sup>

## Sammenfatning

Den middelalderlige mode var et internationalt fænomen, og modestrømninger bevægede sig hurtigt ud i alle befolkningslag og Europas afkroge, endda til de fjerne bosættelser på Grønland. Det gælder også brug af snøreendedupper, som optræder i senmiddelalderens kunst og skriftlige kilder, samt i arkæologiske fund og detektorfund.

Brugen af snører og snøreendedupper kendes fra ældre middelalder, men det er fra 1300-tallet, at de findes i større stil som arkæologiske fund og omtales i skriftlige kilder. De optræder dog først for alvor i billedkunsten fra begyndelsen af 1400-tallet, hvor der til gengæld er en række meget fine gengivelser med mange detaljer om både selve genstandene og deres brug i dragten, og hvor det fremgår, at der var stor social spændvidde i brugen af snørerne, som de fleste funds simple og ydmyge udformning antyder.

Det er snørernes brug i mænds og kvinders dragtoverdele, især snøreliv, der fremtræder tydeligst i kunsten, men de har også været brugt på mindre iøjnefaldende, men praktiske steder, f.eks. i mænds hoser og skamkapsler og i siderne på ridderes vamse.

De arkæologiske fund fra Ribe optræder i både verdslige og gejstlige kontekster, men materialet er endnu ikke stort nok til, at man kan sige mere om konteksternes betydning. Vi kan dog med udgangspunkt i de arkæologiske fund fra byen og detektorfundene fra Ribes opland konstatere, at folk både i byen og i landområderne brugte snører med snøreendedupper på.

Fra 1600-tallet optræder en ny variant, snørenålen, som også bruges i snøreliv, for enden af kæder og måske også snører. Både snøreendedupper og snørenåle fortsætter dog i brug side om side længe. Begge typer er som regel enkelt og beskedent udformet, men deres tilstedeværelse er vidnesbyrd om brugen af en genstandstype, hvis store modemæssige og symbolske betydning tydeligt ses i middelalderkunsten, hvor de er forbundet med tidens slanke kropsideal, stramtsiddende dragt, sensualitet og pynteglæde. Den seksuelle symbolik, der

var forbundet med snører og snøreliv, ses tydeligt på mange billedkilder og fremgår også af skriftlige kilder. Den stramtsiddende, sexede dragt var genstand for megen forargelse, karikatur og fordømmelse i middelalderen, fordi den fremhævede kroppen og gjorde den attråværdig, og mange kunstnere har skildret den med stor sans for især kvindelig skønhed.

Snørelivene var længe populære, især i forbindelse med den folkelige dragt, hvor man kan se eksempler i 1800-tals kunsten på brug af snøreliv og snørenåle. Det er en af de typer middelalderligt dragttilbehør, som i lettere omformet skikkelse fortsætter i brug langt op i nyere tids bondedragttradition. Flere af de eftermiddelalderlige snøreendedupper og snørenåle har initialer, der viser, at de har været brugt som kærestegaver.

Sydvestjyske Museers samling rummer eksemplarer fra 1200-tallet frem til efterreformatork og nyere tid, mange af dem med bevarede detaljer i form af rester af snører og nitter. De arkæologiske fund bidrager med dateringer, detaljer om fremstillingsteknikker, dekoration m.v., men bliver først for alvor interessante i sammenhæng med andre kilder, der giver de ved første øjekast beskedne genstande en plads i en spændende fortælling om mode, kropskultur og symbolik.

## KATALOG

1. ASR 1015x102. Fragment af mulig rørformet snøreendedup af bronzeblik. Muligvis bevarede rester af organisk materiale i røret. Længde: 1,4 cm. Mundingsdiameter: ca. 0,3 cm. Fundet ved arkæologisk udgravning, Gråbrødreklostrets kirkegård, Ribe. Kirkegårdsfyld. Datering ud fra øvrige fund fra laget: 1200-1500-tallet.
2. ASR 1200x21;1. Fragment af rørformet snøreendedup af bronzeblik. Fragmentets længde: 2,2 cm. Mundingsdiameter: 0,2 cm. Fundet ved arkæologisk udgravning i Slotsgade, Ribe. Fundet i brokkefundament til en af Johannerklostrets bygninger. Datering: 1300-tallet.
3. ASR 1200x732;4. Rør- eller let kræmmerhusformet snøreendedup af bronzeblik. Længde: 3 cm. Mundingsdiameter: 0,3 cm. Fundet ved arkæologisk udgravning af Johannerklostrets grund, Slotsgade, Ribe. Datering: 1300-1500-tallet.
4. ASR 1200x791;1. Rør- eller let kræmmerhusformet snøreendedup af bronzeblik. Længde: 3 cm. Mundingsdiameter: 0,3 cm. Fundet ved arkæologisk udgravning af Johannerklostrets grund, slotsgade, Ribe. Datering: 1300-1500-tallet.
5. ASR 1200x814;1. Fragment af rør- eller let kræmmerhusformet snøreendedup af bronzeblik. Den yderste spids mangler. Fragmentets længde: 3,2 cm. Mundingsdiameter: 0,3 cm. Fundet ved arkæologisk udgravning af Johannerklostrets grund, Slotsgade, Ribe. Datering: 1300-1500-tallet.
6. ASR 1200x881;2. Fragment af rør- eller let kræmmerhusformet snøreendedup af bronzeblik. Den yderste spids mangler. I røret sidder endnu en meget fin rest snøre bevaret. Længde: 4 cm. Mundingsdiameter: 0,3 cm. Fundet ved arkæologisk udgravning, Slotsgade, Ribe. Fra underlægningssand til brolægning, sammen med andre fund fra 1300-1600-tallet.

7. ASR 1200x156;3. Fragment af rør- eller kræmmerhusformet snøreendep af bronzeblik. Med snoningsdekoration. I røret ses mulige rester af læder/snor. Fragmentets længde: 1,5 cm. Mundingsdiameter: 0,5 cm. Fundet ved arkæologisk udgravning, Slotsgade, Ribe. Fra færsten omkring Helligåndshusets kirkegård. Datering: 1300-1500-tallet.
8. ASR 1727x54. Syv fragmenter af rørformede, spinkle genstande af metalblik af bronzeblik. I den ene ses endnu indhold af snor eller lignende. Længder: ca 1,5 cm. Mundingsdiameter: 0,2-0,3 cm. Fundet ved arkæologisk udgravning, Nygade, Ribe i smudslag over gulv i en af Gråbrødreklostrets bygninger. Datering: 1400-1536.
9. ASR 11x3905. Fragment af kræmmerhusformet snøreendep af bronzeblik. Meget korroderet. Med rest af tekstil eller lignende i det hule rør. Bevaret længde: 5,2 cm. Mundingsdiameter: 0,7 cm. Fundet ved arkæologisk udgravning, Nygade, Ribe. Datering: 1200-tallet.
10. ASR 1265x39. Rørformet, hul genstand af bronzeblik, muligvis en snøreendep. Ornamenteret med omløbende furer. Længde: 3,8 cm. Mundingsdiameter: ca. 0,4 cm. Fundet med metaldetektor, Gl. Hviding. Datering: 1300-1600-tallet?
11. ASR 1015x701. Fragment af mulig rørformet, kraftig snøreendep af bronzeblik. Dekoreret med fem rækker punslet prikornamentik i rørets længderetning. Prikkerne er slået fra vrangen af røret, så overfladen fremtræder nopret. Længde: 6 cm. Mundingsdiameter: 0,6 cm. Muligvis rester af organisk materiale i røret. Fundomstændigheder: Udgravning af Gråbrødreklostrets grund, Nygade, Ribe. Datering: Fundet i grube med fund fra 1200-1300-tallet.
12. ASR 872x137. Rør- eller kræmmerhusformet snøreendep af bronzeblik. Omløbende furer på øverste tredjedel. Stump spids, Afslutningen foroven er firefliget, hver flig er bøjet lidt mod midten for at klemme sammen om snøren, hvoraf der ses en rest bevaret i røret. Ved munden desuden to modstillede nittehuller hvorigennem bevaret nitte. Længde: 4,5 cm. Mundingsdiameter: ca. 0,4 cm. Fundet med metaldetektor ved Råhede syd for Ribe. Datering: 1300-1600-tallet.
13. SJM 259x17. Fragment af kræmmerhusformet snøreendep af bronzeblik. Den yderste spids mangler. Ved munden to modstillede huller. Med rest af læder eller snor i røret. Længde: 5 cm. Mundingsdiameter: 0,4 cm. Fundet med metaldetektor ved Vester Vedsted syd for Ribe. Datering: 1300-1600-tallet.
14. ASR 2321x289. Fragment af kræmmerhusformet snøreendep af bronzeblik. Den yderste spids mangler. Ved munden omløbende furer, imellem hvilke bånd af skrånstillede streger/furer. Ved munden to modstillede huller, hvorigennem stadig sidder en gennemgående nitte. Bevaret længde: 4,3 cm. Mundingsdiameter: 0,4 cm. Fundet med metaldetektor ved Høgsbro syd for Ribe. Datering: 1300-1600-tallet.
15. ASR 872x113. Kræmmerhusformet snøreendep af bronzeblik. Den øverste halvdel er ornamenteret med tynde furer og krydsskraving. Ved spidsen ligeledes omløbende furer. Ved munden to modstillede nittehuller. Rester af snøren er tilsyneladende bevaret et stykke nede i røret. Længde: 6,4 cm. Mundingsdiameter: 0,4 cm. Fundet med metaldetektor ved Råhede syd for Ribe. Datering: 1300-1600-tallet.
16. SJM 158x8. Fragment af kræmmerhusformet snøreendep af bronzeblik. Den yderste spids mangler. Den øverste halvdel er dekoreret med omløbende fureornamentik. Tæt ved munden sidder to modstillede, halvcirkelformede nitte- eller påsyningshuller. Der sidder stadig en rest tekstil i det hule rør. Bevaret længde: 4,8 cm. Mundingsdiameter: 0,5 cm. Fundet med metaldetektor ved åslynget syd for Ribe. Datering: 1300-1600-tallet.
17. ASR 2344x28. Fragment af kræmmerhusformet snøreendep af metalblik af kobberlegering. Den yderste spids slidt eller brækket af. Ved munden top modstillede, halv-

- cirkelformede eller trekantede nittehuller. Bevaret længde: 3,6 cm. Mundingsdiameter: 0,4 cm. Fundet med metaldetektor ved Råhede syd for Ribe. Datering: 1300-1600-tallet.
18. SJM 257x13. Snøreendedup støbt af sølv. Med syv facetter, omløbende dekoration i form af riller og krydsskravering ved spidsen samt omløbende riller ved munden. Ved munden to modstillede nitte- eller fastsyningshuller. Længde: 2,7 cm. Mundingsdiameter: 0,2-0,3 cm. Fundet med metaldetektor ved Tømmerby ved Tjæreborg. Datering: 1400-1600-tallet.
  19. ASR 2344x206. Fragment af snørenål af kobberlegering. Meget spids i den ene ende, hvor den er let bøjet. Et brud på øjet. Overfladen er ret korroderet, man aner mulige spor af ornamentik. Længde: 4,8 cm. Fundet med detektor ved Råhede syd for Ribe. Datering: 1500-1600-tallet.
  20. ASR 1265x34. Snørenål af sammenrullet blik af kobberlegering. Ornamenteret med to bundter af spiral-omløbende furer. Længde: 4,5 cm. Fundet med metaldetektor ved Gl. Hviding syd for Ribe. Datering: 1500-1600-tallet.
  21. ASR 1265x143. Snørenål af sølv. Med ornamentik foroven og forneden på nålen i form af omløbende furer og et bånd med knopper. Indsnævring lige over spidsen. Længde: 4,2 cm. Fundet med metaldetektor ved Gl. Hviding syd for Ribe. Datering: 1500-1600-tallet.
  22. ASR 2344x23. Snørenål af sølv. Øjet har nøglehulslignende facon. Stykket nær øjet samt enden udsmykket med omløbende riller. Spidsen er stump. Længde: 4,2 cm. Fundet med metaldetektor ved Råhede syd for Ribe. Datering: 1500-1600-tallet.
  23. ASR 2321x65. Fragment af snørenål af kobberlegering. Cirkulært tværsnit undtagen ved øjet, hvor nålen er hamret flad. Øjet afbrudt. Simpel fureornamentik lige under øjet. Nuværende længde: 4,4 cm. Fundet med metaldetektor ved Høgsbro syd for Ribe. Datering: 1500-1600-tallet.
  24. ASR 2344x24. Fragment af snørenål af sølv. Hele skaftet er udsmykket med murværksmønster. Øjet er brudt igennem. Profileringer nær øje og spids. Spidsen stump, nærmest dråbeformet. Nuværende længde: 4,6 cm. Fundet med metaldetektor ved Råhede syd for Ribe. Datering: 1500-1600-tallet.
  25. ASR 2344x38. Fragment af snørenål af kobberlegering. I hver ende profilerede partier med vulster og bånd, midterpartiet med seks facetter. Øjet brudt itu. Nuværende længde: 5,5 cm. Fundet med metaldetektor ved Råhede syd for Ribe. Datering: 1500-1600-tallet.

## NOTER

- 1 Betegnelsen snøreendedup bruges af arkæologer og detektorfolk om genstandstypen. Jeg har ikke kunnet finde nogen oprindelig dansk betegnelse for disse genstande, som på engelsk kaldes *lace chapes*, men hvis middelalderlige betegnelser er: *points, aglets, anlettes, aiguillettes* (Egan & Pritchard 2002, s. 281). I "Ordbog over det danske Sprog" findes beskrivelsen: *Snøre-naal*, som er: ...*naal, hvormed man trækker en snørelidse gennem snørehuller ... hertil bl. a. Snørenaals-dup, -næb*. Ellen Andersen (1960, s. 51, 138) kalder dem for *snørenåle* og *sølvdupper*, men en egentlig definition findes ikke. Betegnelserne *snørenål* og *endedup* og *trækkenål* optræder hos Lindahl (1988), men betegnelserne bruges ikke konsekvent. I forhold til genstandenes udformning og funktion giver betegnelserne *snøreendedup* og *snørenål* god mening. Forleddet *snøre-* gør, at man ikke er i tvivl om, hvad de bruges til.
- 2 Biddle 1990; Egan & Pritchard 2002; Standley 2013.

- 3 Søvsø 2013.
- 4 Denne type genstande findes med detektor mange steder i landet, bl.a. på Fyn. Mogens Bo Henriksen (Odense Bys Museer) foreslår, at de genstande, der har krogformet spids, har været brugt som tenkroge.
- 5 Se også Biddle 1990, s. 583; kat. nr. 1792, 1793.
- 6 Egan 2002, s. 242, 281; Biddle 1990, s. 581-583, table 78.
- 7 Egan 2002, s. 281; Biddle 1990, s. 585-586.
- 8 Tak til Louise Schelde, Ringkøbing-Skjern Museum for at give sin faglige mening til kende om snøreresten.
- 9 Egan og Pritchard 2002, s. 281f.
- 10 Egan 2002, s. 228, 281.
- 11 Egan & Pritchard 2002, s. 285-286.
- 12 Treue *et al.* 1965, planche 40r, tekst og billede.
- 13 Lindahl 1988, kat. nr. 51.
- 14 Se note 31.
- 15 Ribeiro 1986, s. 42.
- 16 Crowfoot *et al.* 2001, Østergård 2003.
- 17 Standley 2013, s. 48.
- 18 Østergård 2003, s. 102-103; Østergård 2003, s. 253-254.
- 19 Crowfoot *et al.* 2001 plate 1, og s. 183f.; Østergård 2003, bl.a. s. 102.
- 20 Erslev 1901, 146;5 (1377) og 211;3 (1447).
- 21 Jensen *et al.* 1992, kat. nr. 214, Lindahl og Jensen 1983, s. 141.
- 22 Egan & Pritchard 2002, s. 285; Standley 2013, s. 49.
- 23 Standley 2013, s. 48.
- 24 Andersen 1960, fig. 120, fig. 184, 188 og 290.
- 25 Standley 2013, s. 48.
- 26 Standley 2013, s. 46.
- 27 Egan & Pritchard 2002, s. 281.
- 28 Egan & Pritchard 2002, s. 286; Grew & de Neergaard 2001.
- 29 Standley 2013, s. 70.
- 30 Andersen 1960, s. 51.
- 31 Andersen 1960, s. 50 og 273.
- 32 Danmarks Kirker, Ribe amt s. 783.
- 33 Andersen 1960, s. 136.
- 34 Lindahl 1988, kat. nr. 36 og 71.
- 35 Andersen 1960, s. 138.
- 36 I bl.a. Vølsungesagaen, som er nedskrevet i slutningen af 1200-tallet, berettes det, hvorledes ærmer blev syet sammen hver morgen (Falk 1919, s. 151). Dette er ofte citeret i litteratur om emnet (f.eks. Fentz 1999, s. 165). Man må dog undre sig over denne meget upraktiske og brutale måde at behandle tøjet på, der kunne være undgået ved at bruge snøring. Kunne man forestille sig, at der i virkeligheden menes, at ærmerne snøres gennem forstærkede huller? Tak til Vilhjålmur Örn Vilhjålmsson for at hjælpe med til at forsøge at opklare, om der evt. kunne ligge en fejloversættelse af originalkilden bag.
- 37 Standley 2013, s. 49.
- 38 Ribeiro 2003, s. 47.
- 39 Standley 2013, s. 48.

- 40 Standley 2013, s. 49f.  
 41 Ribeiro 1986, s. 37.  
 42 Standley 2013, s. 48-49.  
 43 Standley 2013, s. 51.  
 44 Chaucer (Boisen) 1972, s. 66.  
 45 Standley 2013 s. 47-48; Ribeiro 2003, s. 45.  
 46 Standley 2013, s. 48.  
 47 Lindahl 1988, s. 73 og kat. nr. 36 og 71.

## LITTERATUR

- Andersen, E. 1960: *Danske bønders klædedragt*. København.
- Biddle, M. (ed.) 1990: Object and economy in medieval Winchester. *Winchester studies 7.ii. Artefacts from medieval Winchester*. Oxford.
- Chaucer, G. 1972 (oversat af M. Boisen): *Canterbury fortællingerne*. København.
- Crowfoot, E., & F. Pritchard, K. Staniland 2001: Textiles and clothing 1150-1450. *Medieval finds from excavations in London: 4*. London.
- Danmarks Kirker*, Ribe amt.
- Egan, G. & F. Pritchard 2002: Dress accessories 1150-1450. *Medieval finds from excavations in London: 3*. London.
- Erslev, K. 1901: *Testamenter fra Danmarks Middelalder indtil 1450*. Udgivne for Det kongelige Danske Selskab for Fædrelandets Historie og Sprog. København.
- Falk, H. 1919: *Altwestnordische Kleiderkunde. Mit besonderer Berücksichtigung der Terminologie*. Kristiania.
- Fentz, M. 1999: 7. Dragter. I: E. Roesdahl (red.): *Dagligliv i Danmarks middelalder*, s. 150-171. København.
- Grew, F. & M. de Neergaard 2001: Shoes and pattens. *Medieval finds from excavations in London: 2*. London.
- Jensen, J., K. Bendixen, N. K. Liebgott, F. Lindahl 1992: *Danmarks middelalderlige skattefund c. 1050-c.1550. Denmark's mediaeval treasure-hoards c.1050-c.1550*. bd. I-II. København.
- Lindahl, F. 1988: *Skattefund. Sølv fra Chr. IV's tid*. København.
- Lindahl, F. og J.S. Jensen 1983: Skattefundet fra Slagelse 1883. *Aarbøger for Nordisk Oldkyndighed og Historie* 1983, s. 123-178.
- Ribeiro, E. 1986: *Dress and Morality*. London.
- Standley, Eleanor R. 2013: *Trinkets & charms. The use, meaning and significance of dress accessories 1300-1700*. Oxford University School of Archaeology: Monograph 78. Institute of Archaeology, University of Oxford. Oxford.
- Søvsø, M. H. 2013: Hjerteformede spænder fra nyere tid. *Kuml* 2013, s. 145-163.
- Toman, R. 2005: *Kunsten i den italienske renaissance. Arkitektur. Skulptur. Maleri. Tegning*. Køln.
- Toman, R. 1999 (ed.): *The Art of Gothic. Architecture. Sculpture. Painting*. Køln.
- Treue, W. et al. (eds.) 1965: *Das Hausbuch der Mendelschen Zwölfbrüderstiftung zu Nürnberg. Deutsche Handwerkerbilder des 15. und 16. Jahrhunderts*. München.
- Østergård, E. 2003: *Som syet til jorden. Tekstifund fra det norrøne Grønland*. Aarhus.



## Lace tags and bodkins

### Body, gender and fashion in Late Medieval and Modern Times

Changes in fashion beginning in the middle of the 14th century led to the employment of new kinds of dress accessories. Costumes for both men and women had to be close-fitting and use was made of buttons, hooks and eyelets and laces or drawstrings to close the long vents (fig. 8). Of these items, metal tags from corset laces occur most frequently as both archaeological and metal-detector finds in Sydvestjyske Museer's area. These tags prevented the ends of the laces from fraying and made it easier to thread them through the lace holes.

The tags fall into two general types that have the same function but differ in form and date (fig. 1). The earliest type comprises the tubular or conical tags found in Ribe's medieval layers from the 13th-16th centuries (cat. nos. 1-18) (fig. 2). Many of these have preserved remnants of laces and the rivets that secured these (figs. 3 and 4). The second type, known as a bodkin, was probably developed to be fitted to chains in corsets in post-Reformation times (cat. nos. 19-25) (fig. 6).

The archaeological finds from Ribe are from both secular and ecclesiastical contexts, but they are too few in number to permit anything more to be said on the significance of context. It can, however, be concluded, on the basis of archaeological finds from the town and metal-detector finds from Ribe's hinterland, that both the urban and rural population made use of these laces.

Laces with tags were employed in the upper part of the costumes of both men

and women (fig. 9, 11-18), in men's hose and codpieces and in knights' doublets. Although they occur in the archaeological record as early as the Early Middle Ages, and are particularly evident from the 14th century onwards, they do not feature in medieval art to any great extent until the beginning of the 15th century. There are then, however, a large number of good examples illustrating the use of corsets in all layers of society (fig. 9, 11-18) and, in many cases, these play on the piquant symbolism associated with the lacing up and emphasis of certain parts of the body (figs. 13, 14 and 17). The pictorial sources also contain a great deal of information on the appearance of laces and on lacing methods, and in some cases the tags are also visible.

Tags and bodkins are found together in 17th century hoards (fig. 8) and they were probably both still in use long after the Reformation. Bodkins are seen depicted in art as late as the 19th century, where peasant girls wear chains and corsets with bodkins (fig. 20). This is just one example of medieval types of costume accessories that continued in use, in a slightly altered form, well into recent times. These objects are in themselves modest, but in conjunction with written and pictorial sources they provide tangible evidence of the use of an artefact type that, over and above a practical role in dress from the 14th century onwards, also supplies information on body ideals, the joy of dressing up and sensuality.

*Mette Højmark Søvsø*  
Sydvestjyske Museer