

Middelalderlige ringspænder

Typologi, datering og brug

Af METTE HØJMARK SØVSØ

De sidste tre årtiers brug af metaldetektor i det danske landskab har mangedoblet mængden af metalgenstande fra fortiden, og flere genstandsgruppers udbredelse og antal er derved ændret. Det gælder også de middelalderlige dragtringspænder, der efterhånden må siges at være en meget almindelig smykketype fra perioden. Smykketypens anvendelsesmåde som kjortellukke er velkendt fra billedkilder, og i det slaviske og baltiske område er fundet middelalderlige begravelser, hvor de døde er gravlagt i dragter med dragttilbehør. Her er ringspænder brugt enten som halslukke i kjortelen eller som kappelukke over den ene skulder.¹ I Danmark er spænderne fundet i andre arkæologiske kontekster, eller de er fremkommet som løsfund, især ved detektorafsøgning. I forbindelse med mit speciale indsamlede jeg i 2003–2004 oplysninger om 197 ringspænder fra det nuværende Danmark.² Siden er flere kommet til, og antallet er i skrivende stund 215 stk. Det er typologisering og bearbejdning af disse spænder, som fremlægges i det følgende. Da genstandsgruppen ikke tidligere er behandlet særskilt i Danmark, er det først og fremmest formålet at præsentere dens typologi, datering, dragthistoriske sammenhæng og anvendelse. Desuden vil typernes geografiske og sociale udbredelse blive berørt. Til slut præsenteres kort den symbolik, der er knyttet til spændernes udformning og dekoration.³

Definition og terminologi

Betegnelsen ringspænder dækker ikke blot forhistoriske ringformede spænder, men også en større gruppe middelalderlige, ofte cirkulære spænder. Spændernes hovedbestanddele er ramme og torn. Mens ringspænder og ringnåle fra vikingetiden ofte har en ramme, der er afbrudt, og hvor de modstående ender er dekoreret med knopper, har alle de middelalderlige ringspænder en sluttet metalramme med en åbning i midten. Designet har været anvendeligt til mange forskellige formål. De cirkulære spænder har bl.a. været brugt som remspænder, f.eks. i bæltter og på sko. Dragtringspænder adskiller sig fra andre

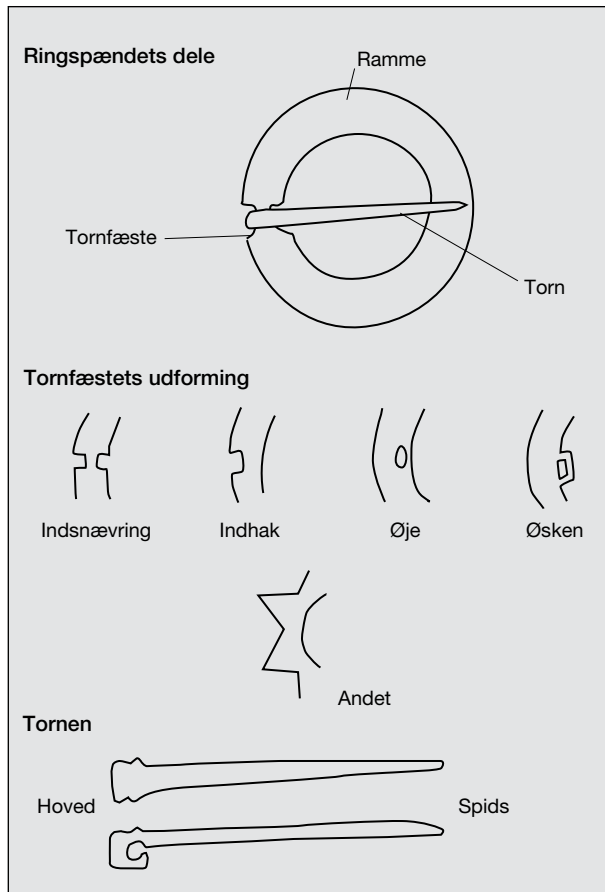
typer cirkulære spænder ved, at tornen er fæstnet til et tornfæste på rammen (fig. 1), så tornen har et fast omdrejningspunkt – en såkaldt fast torn. Spænder med fast torn er generelt spinklere og finere udført end de med løs torn, d.v.s. en torn, der kan glide rundt på rammen, og er desuden gerne dekoreret. Der er mange smukt dekorerede bæltespænder, men de har som regel andre faconer end dragtringspænderne.

Definitionen på et dragtringspænde lyder altså på en sluttet metalramme med en åbning i midten samt tornfæste og dermed en fast torn. Den faste torn er definitionens hovedelement, og det er altså konstruktionen frem for ramme-faconen, der er kendetegnende. Spændet fæstnes i dragten ved, at en stofflig stikkes ind gennem rammeåbningen fra bagsiden af spændet, og tornen stikkes gennem fligen. En fast torn kan ikke glide hele vejen rundt på rammen, hvilket må have været mest praktisk og have taget sig pænere ud, når spændet var i brug. Den cirkulære facon, som har givet spænderne navn, er langt den almin-

Fig. 1. Ringspændets terminologi.

Ring brooch terminology.

Engelsk oversættelse?



deligste. Der findes dog en del andre variationer (fig. 2). Spændernes størrelse varierer fra helt små spænder på 13 mm i diameter til meget store spænder på op til 96 mm i diameter. Det mest almindelige er mål mellem 20 og 29 mm. Også tornfæstets udformning varierer, f.eks. som en indsnævring af rammen, et hul eller en øsken. Modsat tornfæstet hviler tornspidsen på rammen og rækker sjældent ud over den.

Typologi

Typerne defineres af rammens facon og øvrige udformning, mens undertyperne er inddelt efter dekoration. Dragtringspænderne lader sig for størstedelens vedkommende indpasse i så klare typer, at der ikke er grund til at tro, at typologien vil forandres grundlæggende ved, at fundmængden vokser. Fig. 2 giver en oversigt over de syv hovedtyper og 23 undertyper.

De cirkulære spænder er langt de almindeligste. De udgør 81% af ringspænderne fra Danmark (type 1-3). Type 4-7 har andre rammeomrids end cirkulært. Nogle af faconerne er så sjældne, at jeg har ladet nært beslægtede former indgå under samme type. Det gælder type 4, 6 og 7. Især type 6 og 7 er ret varierede, idet rammeformerne er beslægtede, og nogle dekorative elementer går igen, mens der ses en stor variation i udformning og dekoration (fig. 3). Ni spænder lader sig ikke placere inden for typologien, da der ikke findes paralleller blandt de danske dragtringspænder, og de kaldes her særttyper.⁴

Type 1. Cirkulære spænder med brede, flade rammer

- 1.1. Udekoreret
- 1.2. Abstrakte motiver
- 1.3. Indskrifter eller indskriftlignende dekoration
- 1.4. Rosetter i felter
- 1.5. Rankeslyng
- 1.6. Mønter omdannet til ringspænder

Type 2. Cirkulære spænder med smalle, trinde rammer

- 2.1. Udekoreret
- 2.2. Rille eller perlesnorsdekoration
- 2.3. Snoning eller efterligning af snoning
- 2.4. Bølget ramme
- 2.5. Vulster og indstemplede motiver
- 2.6. Indfatninger med sten, glas eller metalknopper
- 2.7. Knopper

Type 1



Type 1.1



Type 1.2



Type 1.3



Type 1.4



Type 1.5

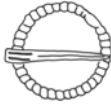


Type 1.6

Type 2



Type 2.1



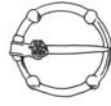
Type 2.2



Type 2.3



Type 2.4



Type 2.5



Type 2.6



Type 2.7

Type 3.



Type 3.1



Type 3.2.

Type 4



Type 4.1



Type 4.2

Type 5.



Type 5.1



Type 5.2.

Type 6



Type 6.1



Type 6.2

Type 7.



Særtyper

Fig. 2. Typetavle. Oversigt over de syv typer med undertyper.

Overview of the seven brooch types with sub-types.

Type 3. Cirkulære spænder med håndslagsmotiv

- 3.1. Glat ramme
- 3.2. Indskrifter eller efterligninger af indskrifter

Type 4. Skjold- og hjerteformede spænder

- 4.1. Skjoldformede
- 4.2. Hjerteformede

Type 5. Stjerneformede spænder

- 5.1. Indfatninger med sten, glas eller metal
- 5.2. Udekoreret eller med stregornamentik

Type 6. Kantede spænder

- 6.1. Fire-, seks- og ottekantede
- 6.2. Andre geometriske figurer

Type 7. Pasformede spænder/buklet ramme

- 7.1. Firpasformede
- 7.2. Sekspasformede
- 7.3. Buklet ramme

Særtyper

Dragtringspænder, der er uden danske paralleller, og som ikke lader sig placere inden for typologien.

Type 1. Spænder med cirkulære, brede og flade rammer, der enten er udekorerede (1.1) eller har forskellige dekorationsmotiver i lavt relief. Det kan være zigzagmønster (1.2), indskrifter eller efterligninger af indskrifter (1.3), rosetter (1.4), rankeslyng (1.5) og møntpræg (1.6). Diameteren for type 1 varierer mellem 15 og 60 mm. Tornfæstet er en smal indsnævring, et indhak eller et øje gennem rammen. Type 1 omfatter spænder af kobberlegering, jern, tin, bly, sølv og guld.

Reliefdekoration er almindelig på spænder af type 1, og de reliefdekorerede flader har i en del tilfælde været udsmykket med niello, som endnu findes bevaret på flere spænder. Som fyld i de forsænkede områder har nielloen dannet en flot kontrast til det skinnende metal. Denne dekorationsform ses hos spænder af både uædelt og ædelt metal. Det er derfor oplagt at betragte forsænkede flader, der i mange tilfælde har en ru overflade af skravering eller prikker, som underlag for en nu forsvundet nielloindlægning, ødelagt af opholdet i jorden.

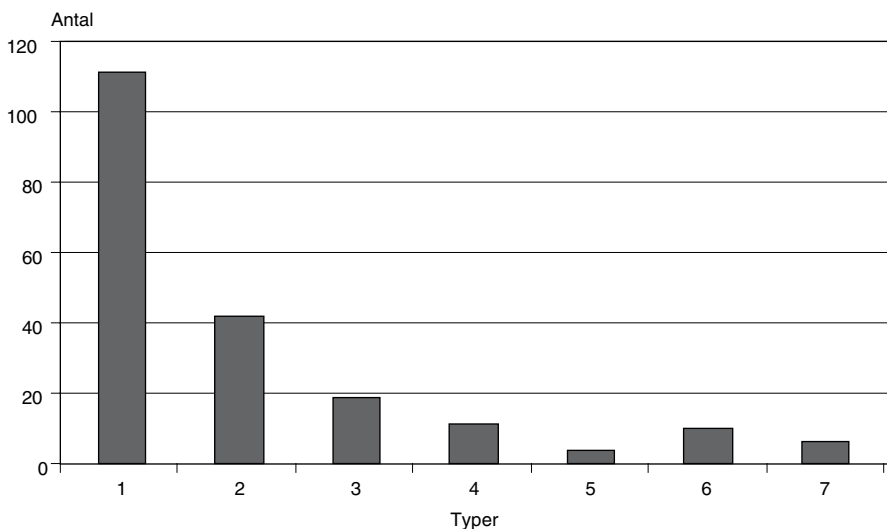


Fig. 3. Ringspænder fordelt på typer. Som det ses, er de cirkulære spænder (type 1-3) langt de almindeligste, mens andre rammeformer er forholdsvis sjældne.

Percentage distribution of the types. As is apparent, the circular brooches (types 1-3) are by far the most common, whereas other frame types are relatively rare.

Type 2. Spænder med cirkulære, smalle og trinde rammer. Rammerne har cirkulært, halvcirkulært eller facetteret tværsnit. Rammen kan være udekoreret (2.1), men er oftest dekoreret med elementer, der giver rammen et plastisk udtryk. Det kan være i form af perlesnor eller riller (type 2.2), snoningsmotiv (2.3), bølget ramme (type 2.4), vulster og indstemplede motiver (2.5), indfatninger til sten eller glas (2.6) eller metalknopper (2.7). Diameteren varierer mellem 13 og 41 mm. Tornfæstet er en smal indsnævring, et indhak, et øje eller en øsken, men det kan også udgøres af rammens uregelmæssige facon. Materialerne er kobberlegering, tin-bly-legering, sølv og guld. Fyld i indfatningerne kan være ædelsten, halvædelsten eller glas.

Type 3. Spænder med cirkulære, flade rammer dekoreret med et eller flere håndslagsmotiver. Ærmerne manchetter er altid markeret og kan ligesom hænderne være mere eller mindre detaljeret udført. Selve rammen kan være udekoreret (3.1) eller dekoreret med indskrifter eller efterligninger af indskrifter (3.2). Karakteristisk for typen er en meget stor variation i størrelsen. Diameteren varierer for de danske ringspænder mellem 19 og 96 mm, for de udenlandske paralleller mellem 15 og 120 mm. Tornfæstet er stort set altid udformet som en smal indsnævring, og tornen er gerne profileret ved hovedenden. Desuden er lancetformede torne et af typens særtræk. Der er spæn-

der af kobberlegering, bly, sølv og guld. På spænder af sølv er hænderne gerne forgyldte.

Type 4. Spænder med skjold- eller hjerteformede rammer. Rammen kan være facetteret, flad eller med cirkulært tværsnit.

De skjoldformede spænder (type 4.1) fra Danmark er en meget homogen gruppe, og der hører en række helt faste dekorative træk til typen. Skjoldfaconen minder om de mandelformede normannerskjolde, som kendes fra den tidlige middelalders krigsudstyr. Rammen har stort set altid et eller flere snoede partier. Typisk er den ene rammehalvdel snoet og den anden halvdel facetteret eller båndformet. Til de dekorative træk hører også stemplede rosetter placeret i overgangen mellem snoede og glatte partier. Skjoldspidsen kan være dekoreret med et dyrehoved, og tornens hovedende med en krave eller vulst. Ved sølvspænderne er snoninger, vulster og dyrehoveder dekoreret med indpunslede cirkler. Kun ét skjoldformet spænde skiller sig ud ved ikke at have nogen af de nævnte dekorative træk, men det har en facetteret ramme og spor af indridset radiær dekoration af rammen (måske et forsøg på efterligning af snoning). Tornfæstet er en smal indsnævring eller et øje. Størrelsen varierer mellem 31 og 48 mm.

De hjerteformede spænder (4.2) kendes indtil videre kun i to eksemplarer fra Danmark. Tværmålene er hhv. 19 og 28 mm.

Type 4 omfatter spænder af kobberlegering, forsølvet kobberlegering, tin og forgyldt sølv.

Type 5. Spænder med stjerneformede, flade rammer. Rammens ydre er ottekantet, og det indre er cirkulært. De er dekoreret med indfatninger (5.1), udekorerede eller dekoreret med stregornamentik (5.2). Diameteren varierer mellem 20 og 52 mm. Tornfæstet udgøres af et øje eller af indsnævringen mellem to takker. Ét spænde er af guld med indfattede ædelsten, resten er fremstillet af kobberlegering eller bly.

Type 6. Spænder med kantede omrids, hvis rammer kan være flade eller have trindt eller facetteret tværsnit. Der findes spænder med fire, seks eller otte sider (6.1) eller rammer, der danner andre geometriske figurer (6.2). De sidste kan bestå af en eller flere sammensatte figurer. Ved spænder af sammensatte geometriske figurer er rammen gennembrudt. Rammens indre omrids kan være cirkulært eller følge ydersidens kantede omrids. Dekorationen består af knopper og indstemplede eller graverede mønstre. Diameteren varierer mellem 19 og 53 mm. Tornfæstet er en smal indsnævring, et indhak, øje eller øsken. Spænderne er af kobberlegering, tin og forgyldt sølv.

Type 7. Spænder med blad- eller pasformet ramme. Rammerne er flade eller har facetteret tværsnit. Der er spænder med firpasformede rammer (7.1), seks-pasformede rammer (7.2), og flade rammer med buklet omrids (7.3). Dekoration med knopper er nært knyttet til type 7. Diameteren varierer mellem 19 og 40 mm. Tornfæstet er et indhak, en øsken, et øje eller en indsnævring mellem to bukler. Der er spænder af kobberlegering og tin.

Dragthistorisk baggrund og dateringsramme

Kjortelen havde i den tidlige middelalder længe været et basalt klædningsstykke for begge køn, hvor kvindernes kjortel var lang, og mændenes knækort. I 1100-tallets Europa opstod en dragtmode efter inspiration fra Byzans. Den dikterede lange kjortler med et løst snit til både mænd og kvinder, ankellang til mændene, fodsid til kvinderne (fig. 4). Dertil kunne man bære en overkjortel, der gerne var kortere og opslidset, så underkjortelen sås herunder. Overkjortelen kunne have lange ærmer eller være ærmeløs med vide ærmegab.

Det romanske dragttilbehør bestod af nogle få, basale ting, der ligesom den lange kjortel var fælles for begge køn. Underkjortelens halsåbning var forholdsvis snæver og var derfor forsynet med en slids, så den kunne komme over hovedet. Slidsen blev lukket med et ringspænde eller en broche (fig. 5). Derudover var et bælte til at holde den løse dragt sammen i livet fast tilbehør. Desuden brugtes spænder som kappelukker. Det funktionelle var i højsædet (fig. 6). Af smykker, som ikke havde en praktisk funktion, var især fingerringe populære, og kroner, kranse m.m. blev brugt af samfundets højere klasser. Denne beskrivelse er naturligvis meget generel, og den lange dragtmode for mænd må have været forbeholdt overklassen, mere jævne folk har båret kortere kjortler.

I løbet af 1200-1300-tallet skete en gradvis ændring af dragtens snit. Dragter bl.a. fra Herjolfsnes på Grønland og fra London viser, at et mere kropsnært snit blev tilstræbt.⁵ Ved midten af 1300-tallet var det højeste mode med en tætsiddende dragtoverdel og et videre skørt, og mændenes kjortel blev igen knækort. Den kropsnære dragt havde slidser på brystet og i ærmerne, som blev lukket tæt til med nye former for dragttilbehør, der efterhånden kom til at udkonkurrere ringspændet. Knapperne dukkede så småt op i europæisk dragtmode allerede i 1200-tallet, men blev for alvor almindelige som lukkeanordning for slidser i den nye tætsiddende dragt.⁶ Knapper og knaphuller er bevaret på tekstiler fra London og Grønland, og billedkilder viser, hvorledes de tog sig ud i brug.⁷ Slidserne kunne også lukkes med snører og hæfter. Hvor den romanske klædedragtstilbehør var præget af enkelhed, var 1300-tallets mode



Fig. 4. Mand og kvinde i lange kjortler som den romanske dragtmode foreskrev. Fra manuskript fra begyndelsen af 1300-tallet. På dette tidspunkt er denne type dragter ved at være umoderne. – Efter Gaulke 1958, tavle 8.

Man and woman wearing long kirtles as dictated by Romanesque dress fashion. From a manuscript from the beginning of the 14th century. By this time, this type of costume was becoming unfashionable.

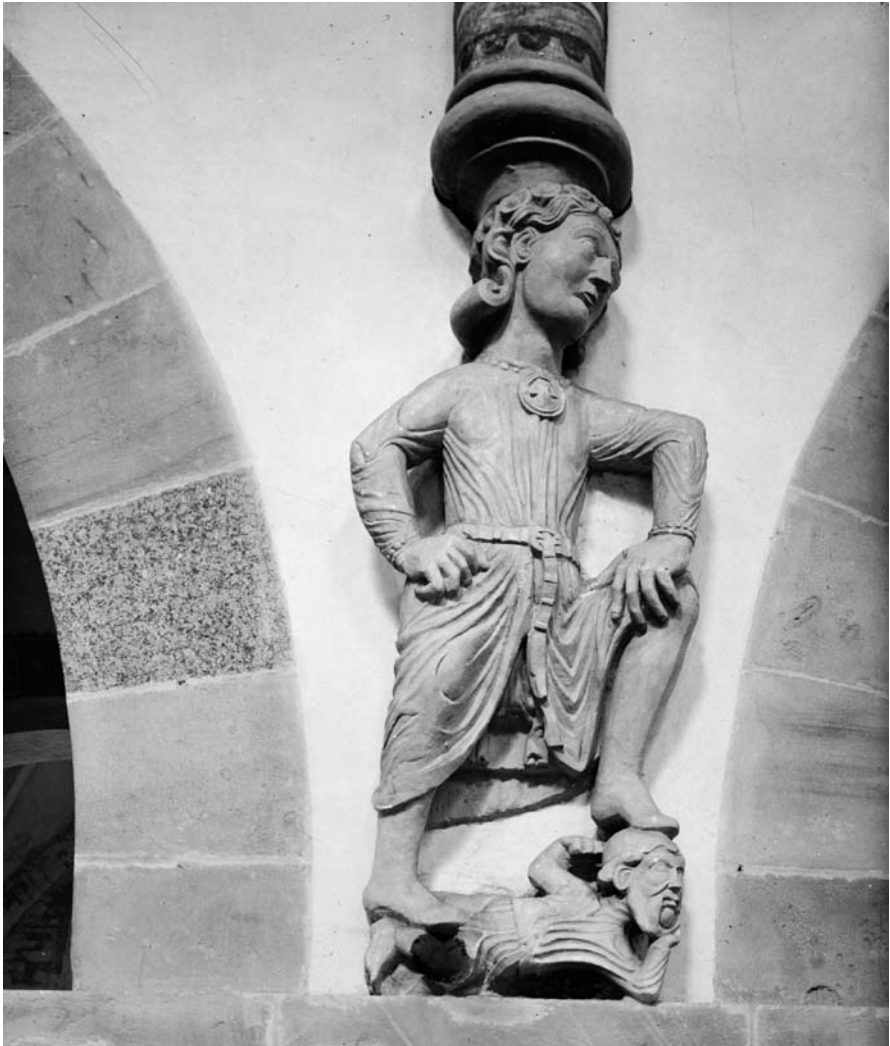


Fig. 5. Gjorbuekonsol udformet som yngling, o. 1250. Ribe domkirke. – Foto: Hans Stiesdal, 1955.

Reinforcing rib corbel in the form of a youth, c. AD 1250. Ribe Cathedral.

kendetegnet ved stor pyntelyst med rigelige mængder dragttilbehør. Der er dog ingen tvivl om, at der har været en overgang, hvor ringspænder fortsat blev brugt, også i dragter med kropsnært snit. I flere 1300-tals skattefund optræder ringspænderne således sammen med knapper, hægter og maller.⁸ Tre af Herjolfsnesdragterne har slidser i dragtens halsudskæring, der kan have været lukket med ringspænder. Den ene dragt har i den ene side af slidsen svage spor



Fig. 6. Kræmmer falbyder spejle, tasker, pung og bæltter. I hånden holder han en mindre, rhombeformet genstand, muligvis et ringspænde. Fra manuskript fra begyndelsen af 1300-tallet. – Efter die Minnesinger 1965, tavle 5.

A merchant offers mirrors, bags, purses and belts for sale. In his hand, he holds a small rhombic object, possibly a ring brooch. From a manuscript from the beginning of the 14th century.

af et hul, der tolkes som et snørehul, men som også kan tolkes som et forberedt hul til en spændetorn, og på andre af dragterne er der spor af lukkeanordninger i form af knap- og snørehuller samt maller.⁹ Samtidig ser det ud til, at ringspændernes rolle ændrer sig fra at være primært funktionelt dragttilbehør hen imod det rent dekorative. Der er en del eksempler på, at tornen i 1300-1400-tallet var støbt i et med rammen, så den ikke kunne bevæges, eller den var dekoreret med figurer, så den ikke mere kunne stikkes gennem klæde. Desuden ses nogle eksempler i 1300-tals billedkunsten på, at spænderne bruges til at fæstne andre genstande eller beklædningsdele til dragten, og i Holland er fundet spænder med en øsken nederst på rammen til at fæstne vedhæng eller lignende i.¹⁰

Med tiden blev ringspændet dog umoderne. Det blev udkonkurreret af andre former for dragttilbehør, og at dømme efter de arkæologiske dateringer og billedkilder ser dets rolle ud til at være udspillet i løbet af 1400-tallet. Samlet set er dateringsrammen for middelalderlige dragtringspænder altså fra 1100-tallet til engang i 1400-tallet.¹¹

Typernes datering og kronologi

Dateringsmetoder

Dateringsrammen fra 1100-tallet til 1400-tallet gælder for ringspænder generelt. Det er dog muligt ved hjælp af forskellige dateringsmetoder at opstille en snævrere datering for nogle typers vedkommende. De enkelte typer dateres ud fra en blanding af stilistiske og arkæologiske dateringer samt møntdateringer.

Stilistiske dateringer bygger på analogier, der hviler på kunst- og smykkehistoriske iagttagelser, samt skriftlige og arkæologiske kilder. I den forbindelse er den middelalderlige billedkunst vigtig, for den rummer en række eksempler, hvor ringspænder ses i brug. Ofte er detaljerigdommen stor, og i flere tilfælde kan man tydeligt genkende specifikke ringspændetyper på samtidige billeder (f.eks. fig. 5 og 15). Flere af de almindelige ringspændetyper ses efter mit kendskab ikke i billedkunsten. Det gælder spænder med indskrifter (type 1.3) og håndslagsspænderne (type 3).

Ligesom andre kunsthåndværk optog smykkekonsten stilstrømninger, og derfor udgør faconer og dekorative elementer basale dateringsgrundlag. Kort sagt havde den romanske smykkekonst en forkærlighed for massive flader, mens plastisk dekoration og gennembrudte flader hører til gotikkens formsprog.¹² Høje, slanke indfatninger omgivet af elegant, fritvoksende løvværk er f.eks. et højgotisk træk (fig. 10), og det samme gælder variationer af rammefa-

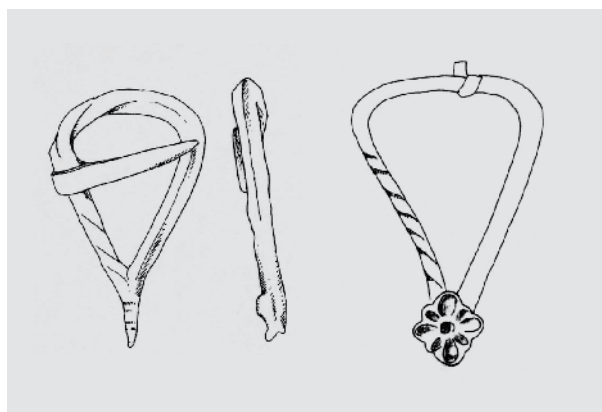


Fig. 7. Type 4.1. Eksempler på skjoldformede spænder. Dekorationen består af vekslende snoede og glatte partier, indstemplede rosetter og dyrehoveder som på de tilsvarende, men meget mere fornemme, sølvspænder fra Bjæverskovskatten. A: Spænde af forsølvet kobberlegering fra Sdr. Tranders ved Ålborg. Største mål: 34 mm. (NM D279/2002). B: Spænde af tin fra Ålborg. Største mål: 39 mm. (ÅHM 4439 x505). – Tegninger: Mette Søvsø.

Type 4.1. Examples of shield-shaped brooches. The decoration comprises alternating twisted and smooth sections, stamped rosettes and animal heads, as on the similar but much finer silver brooches from the Bjæverskov hoard. A: Brooch of silver-plated copper alloy from Sønder Tranders near Aalborg. Greatest dimension: 34 mm. (NM D279/2002). B: Brooch of tin from Aalborg. Greatest dimension: 39 mm. (ÅHM 4439 x505).

conerne, ofte med geometriske figurer eller med organiske former som forbillede. Formsproget som daterende faktor giver altså relativt brede dateringer.

De arkæologiske dateringer kan også være brede, men giver et værdifuldt bidrag til billedkildernes udsagn og de rent stilistiske vurderinger. Det ældst daterede danske ringspænde er fundet ved en udgravning og hører hjemme i sidste fjerdedel af 1100-tallet, mens den første nordiske afbildning af et middelalderligt dragtringspænde er fra omkring 1200 (fig. 15).¹³ Håndslagsspænderne (type 3) er et eksempel på en arkæologisk/møntdateret type, der ved hjælp af arkæologiske kontekster og skattefund kan dateres til 1300-tallet.

Der er en del danske og udenlandske eksempler på ringspænder fra *møntdaterede skattefund*. De udgør et vigtigt bidrag til typekronologien. Der er otte danske spænder fra skattefund. Type 3 kendes som nævnt fra flere 1300-tals skattefund i Danmark og udlandet samt fra arkæologiske kontekster fra samme periode. De skjoldformede spænder (type 4.2) omfatter to luksuseksemplarer fra Bjæverskovskatten, der er nedlagt før anden del af 1250'erne. De øvrige spænder af samme type ligner hinanden så meget, at man må formode, at de er omtrent samtidige og altså hører hjemme i 1200-tallet (fig. 2, type 4.1 og fig. 7). Endelig skal nævnes type 1.6, som er mønter omdannet til ringspænder.

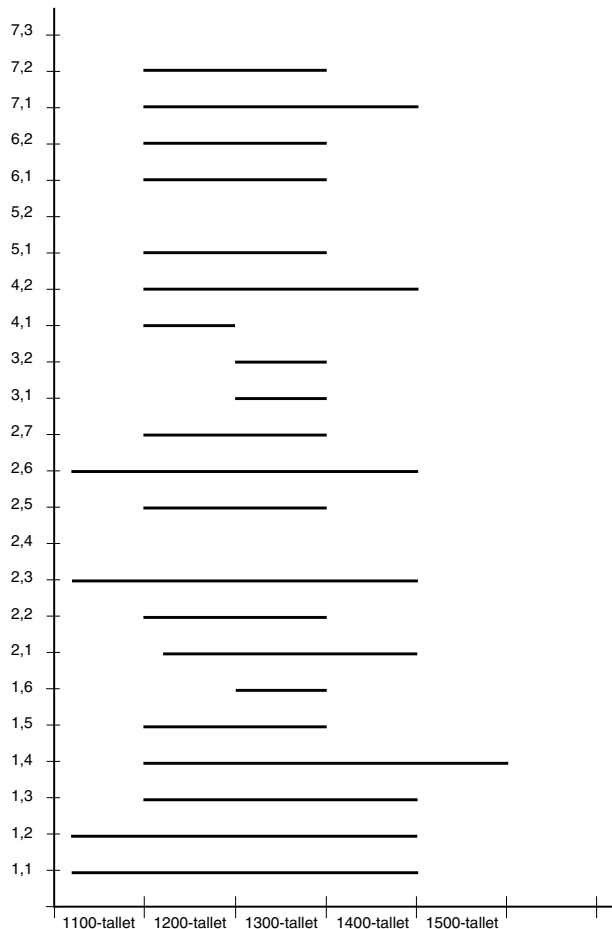
Mønterne fik en cirkulær åbning, og en torn blev fæstnet til møntkanten gennem et lille hul. Mønterne bærer i sig selv en datering og optræder i flere 1300-tals skattefund, og tilsammen peger dateringerne på, at typen hører hjemme i 1300-tallet.

Typernes kronologi

Fig. 8 er en oversigt over danske og udenlandske dateringer af de enkelte typer. Overordnet set koncentrerer dateringerne sig i 1200-1300-tallet, som klart er ringspændets storhedstid. Type 1 og 2 er de bredest daterede; de optræder fra 1100-tallet frem til engang i 1400-tallet. De øvrige typer begynder at dukke op i 1200-tallet. Ser man på undertypernes dateringer, får man en mere nuanceret kronologi. Et eksempel er type 1, som er inddelt i syv undertyper, som er

Fig. 8. Diagram over danske og udenlandske dateringer af de enkelte typer og undertyper. Nogle undertyper er udaterede.

Overview of Danish and foreign dates for the individual types and subtypes. Some subtypes are un-dated.



mere eller mindre snævert daterede (1.1-1.6). Type 4.1 hører hjemme i 1200-tallet, mens type 4.2 dateres fra 1200- til 1400-tallet.

Typernes geografiske udbredelse

Nogle af typerne er fælleseuropæiske. De kendes over store geografiske områder og har helt faste dekorative elementer. Det gælder f.eks. type 1.3 (fig. 9) og type 2.6 (fig. 10).

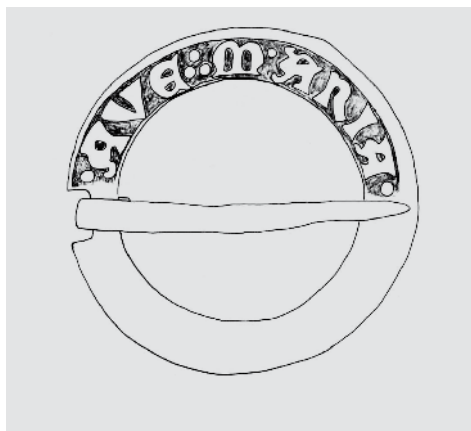


Fig. 9. Type 1.3. A: Spænde af kobberlegering fundet på Randerseggen. Største diameter: 47 mm. (NM D3134). Indskrift: AVE MARIA. – Tegning: Mette Søvsø.

Type 1.3. A: Brooch of copper alloy found in the Randers area. Greatest diameter: 47 mm. (NM D3134). Inscription: AVE MARIA.



Fig. 10. Type 2.6. A: Spænde af guld med granater og smaragd fra Bringstrup ved Sorø. Største diameter: 36 mm (NM D340). Tegning: Mette Søvsø. B: Spænde af kobberlegering med glassten fra Grønnegade i Ribe. Største diameter: 32 mm. (ASR 52/64D R8847a). – Foto: Sydvestjyske Museer.

Type 2.6. A: Brooch of gold with garnets and emerald from Bringstrup near Sorø. Greatest dimension: 36 mm. (NM D340). B: Brooch of copper alloy with glass inserts from Grønnegade in Ribe. Greatest diameter: 32 mm. (ASR 52/64D R8847a).

Fig. 11. Type 2.5. A: Spænde af tin med vulster og rosetter. Ubekendt fundsted. Største diameter: 30 mm. (NM D145/1984). – Tegning: Mette Søvsø.

Type 2.5. A: Brooch of tin with beads and rosettes. Unknown find site. Greatest diameter: 30 mm. (NM D145/1984).

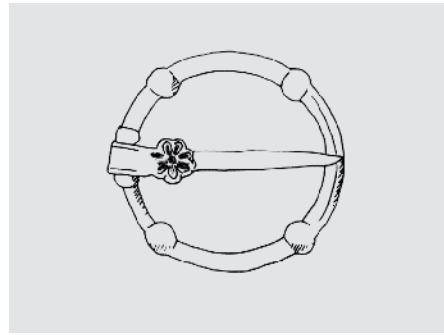
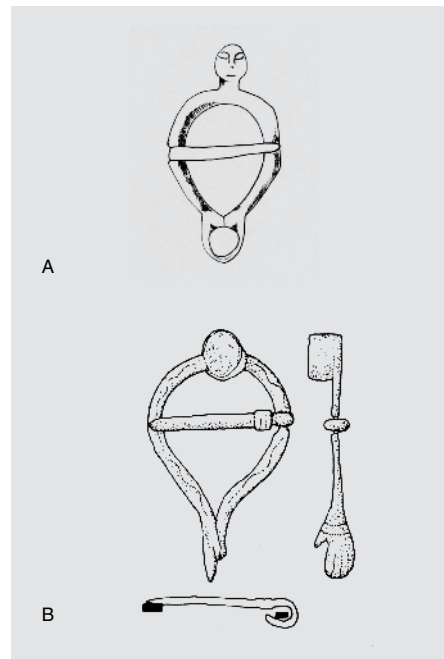


Fig. 12. A: Spænde af kobberlegering fra Gevninge ved Roskilde. Spidsoval ramme udformet som en menneskeoverkrop med ansigt. Forneden afsluttet med et par hænder, der sikkert oprindeligt har fungeret som indfatning for en glassten. Største mål: 29 mm. (NM D195/1989). – Tegning: Mette Søvsø. B: Parallel af sølv fra Irland. Største mål: 33 mm. – Efter Deevy 1998, katalog: RB 126.

A: Brooch of copper alloy from Gevninge near Roskilde. Pointed oval frame shaped as a human body with a face. Terminating below in a pair of hands which probably originally functioned as a mount for a glass insert. Greatest dimension: 29 mm. (NM D195/1989). B: Parallel in silver from Ireland. Greatest dimension: 33 mm.



Andre typer ser ud til at have haft en mere begrænset geografisk udbredelse. Det gælder f.eks. type 2.5 (fig. 11), som Erik Menved og dronning Ingeborg (begge døde 1319) bærer på deres gravmæle i Ringsted kirke, og som alene kendes fra det nordeuropæiske område.¹⁴ Regional udbredelse ser ud til at være betinget af handelsmæssige og kulturelle forbindelser. Udbredelsen af type 3 følger f.eks. Hansaens virkeområder i Nordtyskland og Østersøområdet, og også type 1.4 ser ud til at knytte sig til Østersøområdet.

Typernes geografiske udbredelse understreger den middelalderlige modes internationale karakter. Den viser også, at handelsmæssige og kulturelle forbindelser frem for nationale grænser var afgørende for tendenser i smykkemoden.

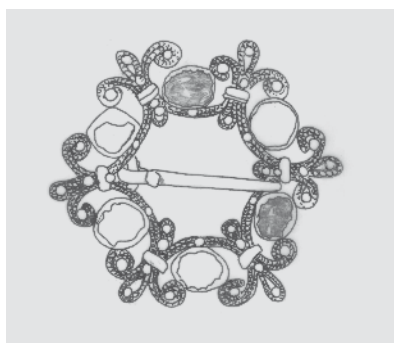


Fig. 13. Spænde af guld med perler og almandiner fra Clausholm Slot ved Randers. Største diameter: 38 mm. (NM D30/1951). – Tegning: Mette Søvsø.

Brooch of gold with pearls and almandines from Clausholm Castle near Randers. Greatest diameter: 38 mm. (NM D30/1951).

Der er stor forskel på, hvor almindelige de enkelte typer er. Som nævnt er cirkulære spænder de mest almindelige, mens de mere specielle typer 4-7 er langt sjældnere. Der er indtil videre ni spænder, som ikke har paralleller her i landet (her kaldet særtyper), men som alle kendes fra udlandet. Her kan nævnes et spænde med en oval ramme, der er udformet som en menneskeoverkrop med ansigt foroven og samlede hænder forneden. Der findes et par eksemplarer af denne type fra England, mens den i Irland er velkendt, dog uden ansigt (fig. 12). Et andet godt eksempel er det kostbare spænde fra Clausholm, hvis ramme er sammensat af guldkringler i filigran og dekoreret med indfattede ædelsten. Spænder med denne facon er især velkendte i Norge og Sverige og kendes også fra Holland (fig. 13).¹⁵

I det hollandske område Zeeland er fundet en stor mængde middelalderligt dragttilbehør, heriblandt mange ringspænder.¹⁶ De mange fund skyldes en intensiv detektorafsøgning af områder med bebyggelse, der blev overskyttet af stormflod i 1500-tallet og forladt. Her findes de almindelige, fælleseuropæiske typer, men derudover optræder en mangfoldighed af fantasifulde rammeformer, bl.a. rammer udformet som dyrefigurer eller dekoreret med menneskefigurer eller -ansigter. Til mange af disse spænder kendes indtil videre ikke paralleller.

Social udbredelse

I alt 112 eller over halvdelen af ringspænderne fra Danmark er løs- og detektorfund, der er opsamlet uden kontekst, og som ikke kan knyttes til kendte middelalderlokaliteter. Fundstedet er ofte upræcist angivet eller dækker et større område.

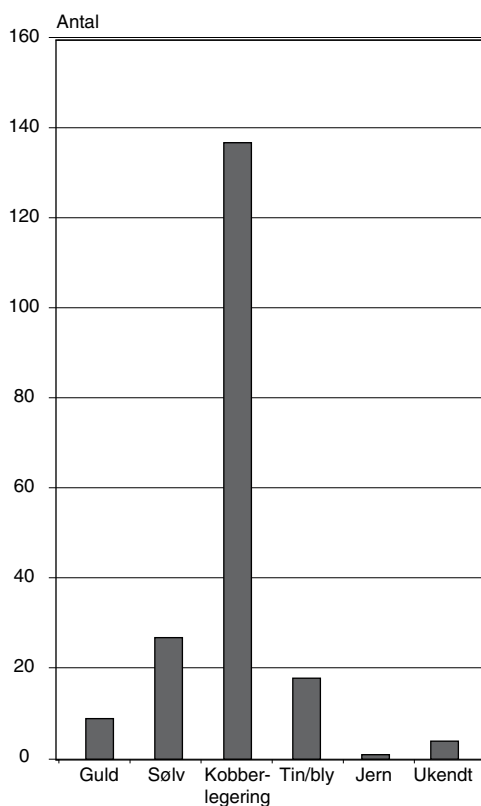
I alt 95 spænder stammer fra kendte middelalderlige lokaliteter, heraf otte fra skattefund. Fundkonteksterne er byer, borge og stormandsgårde, landbe-

byggelse, klostre og sankt Jørgens-gårde. At fundene fordeler sig i forskellige sociale kontekster viser, at ringspænder var en del af dragttilbehøret i de fleste samfundsgrupper inden for både den verdslige og gejstlige verden.¹⁷ Det må afspejle, at konstruktionen har været både praktisk og anvendelig.

Fig. 14 viser fordelingen af metallegeringer på 215 spænder fra Danmark. De hidtil publicerede danske ringspænder er overvejende pragtstykker, mens den samlede mængde viser store kvalitetsforskelle, hvad angår både materiale og udførelse. Man vil umiddelbart forvente at finde de kostbareste spænder i kontekster knyttet til samfundets øvre lag og mere ydmyge spænder i kontekster knyttet til mindrebemidlede samfundsgrupper, og dette understøttes af spændernes fordeling på de nævnte kontekster.¹⁸ Der er tydeligvis en større frekvens af guld- og sølvspænder fra lokaliteter, der har tilhørt de bedre stillede samfundsgrupper. Der er dog kun ni guldspænder blandt de danske ringspænder, flere af dem er desuden dekoreret med indfattede ædelsten. Der er ingen tvivl om, at de er meget fornemme og repræsenterer en stor værdi. Sølvspænder er lidt mere almindelige med 27 stk. og har nok været opnåelige for en større

Fig. 14. Diagram over fordelingen af forskellige metaller og metallegeringer for de danske spænder.

Overview of the distribution of various metals and metal alloys used in the Danish brooches.



befolkningsgruppe. Der er desuden en del eksempler på både forsøvede og forgyldte spænder. Det er indlysende, at smykker af ædelmetal signalerer status, men det er straks vanskeligere at gennemskue, hvor stor en værdi smykker af uædle metaller havde, og hvem der havde råd til at anskaffe sig dem.

Langt de fleste spænder er af kobberlegering, mens færre er af tin- eller blylegeringer. Denne store gruppe viser dog store kvalitetsforskelle. Spænder af kobberlegering kan f.eks. være forsøvede, forgyldte eller de kan være dekorerede med niello. Disse spænder må repræsentere en relativt høj værdi. Brug af uædle metaller gav på den anden side mulighed for en vis massefremstilling. De brede, flade spænder af kobberlegering er gerne udklippet af metalplade og har stemplede motiver. 14 ringspænder fra Kolding, der er fremkommet som et samlet fund, er præget med det samme stempel. Også støbning med tin-, bly- og kobberlegeringer var en hyppigt brugt fremstillingsmetode. Med en enkelt støbeform kunne et stort antal ens spænder produceres. Billige materialer og korte fremstillingsprocesser er lig med en billigere vare. Man må formode, at massefremstillede spænder har været tilgængelige til forholdsvis lav pris, og at de dermed har haft en stor målgruppe.

Lovgivning om brug og fremstilling af smykker

Dragttilbehør af ædelmetal var også i middelalderen statussymboler, og jo sjældnere og kostbarere metaller og ædelsten var, jo højere status signalerede de. Lovgivning om dragter og smykker er kendt fra hele Europa fra anden del af 1200-tallet og frem til middelalderens slutning. Lovene er udtryk for, at samfundets øverste forsøgte at fastholde deres eneret til at bære smykker af ædelmetal. Hvis kostbare klæder og smykker ikke nødvendigvis var udtryk for høj social rang, var samfundshierarkiet mindre tydeligt. Lovreglerne er desuden udtryk for forsøg på at regulere det overforbrug, der herskede i perioder, og som truede samfundsøkonomien. Denne type forordninger kendes også fra Danmark. Erik Klipping udstedte således i 1283 forbud mod, at andre end kongen og hans børn bar guld og sølv. Danske og europæiske skriftlige kilder har dog mange eksempler på, at velhavende riddere og borgere også havde råd til at anskaffe sig de eftertragtede guldsmykker.¹⁹ De mange eksempler på, at reglerne ikke blev overholdt, forklarer, hvorfor det var nødvendigt at gentage dem.²⁰

Efterligninger af kostbare ringspænder

Der kan ikke spores nogen sikker forbindelse mellem bestemte ringspændetyper og sociale miljøer. Derimod findes de samme typer i vidt forskellige so-

ciala kontekster, men af vidt forskellig kvalitet. Især type 1.3, 2.6, 3 og 4.1 er gode eksempler på dette (fig. 7, 9, 10).²¹

Det er svært at sige noget om, hvordan og hvor hurtigt modetendenser inden for dragttilbehør bredte sig til de forskellige samfundsgrupper i middelalderen. Umiddelbart forestiller man sig, at de dyre smykker har dannet forbillede for de billigere. Sådan må det forholde sig for nogle typer, f.eks. ringspænder med indfatninger, der kan være guldspænder med ædelsten eller billigere udgaver af kobberlegering og glas. Der findes dog mange eksempler på billigere udgaver af fornemme ringspænder. Fænomenet beskrives i flere udenlandske skriftlige kilder. I det franske digt *Dit du Mercier* fra 1200-tallet optræder en handlende, der blandt andet tilbyder billige spænder af forgyldt og forsølvet messing og kobber som efterligninger af kostbare spænder af ædelmetal. Det beskrives, hvordan folk værdsætter disse spænder, som var de af sølv.²²

I 1200-tallets Europa var guldsmede og andre håndværkere, der fremstillede smykker, underlagt en række bestemmelser, der skulle forhindre, at ædle og uædle materialer blev sat sammen. Ædelsten måtte kun sættes i guld, mens halvædelsten passede sammen med sølv. Desuden måtte ingen ægte sten sættes i uædelt metal. Reglerne må være tegn på, at en sådan sammenblanding blev anset for at være et problem. Fænomenet kendes også fra den middelalderlige skønlitteratur, hvor smykker med »falske sten« omtales.²³ Fra udlandet kendes mange eksempler på kombinationer af ædelmetal og imiterede ædelsten. Der har også været brug for lovgivning omkring smykkematerialer i Danmark, hvilket ses af Christian II's guldsmedeforordning fra 1515, hvor det forbydes guldsmede at indfatte andet end ægte ædelsten.²⁴

Blandt de danske ringspænder er der guldspænder både med indfattede ædel- og halvædelsten. To spænder af kobberlegering og et af sølv har bevarede glassten, mens flere andre indfatninger nu er tomme. Hvordan almindelige mennesker har set på indfattede glassten er svært at sige. De har dog næppe kunnet se forskel på glasimitationer og ægte sten. Indfattede sten kunne også efterlignes helt i metal. Nogle spænder er dekoreret med rektangulære, støbte indfatninger eller små metalknopper. De har muligvis været bemalede, så de mindede om sten eller glas.²⁵

Efterligninger af bestemte dekorationselementer kan være mere eller mindre gennemførte og vellignende. Som eksempel på en primitiv efterligning kan nævnes skråtstillet stregornamentik, der skal ligne snoede spænderammer (type 2.3).

Funktion

Den praktiske brug

Som nævnt er der i det slaviske og baltiske område fundet middelalderlige begravelser, hvor de døde er gravlagt i dragter med dragttilbehør. Her var ringspænderne brugt enten som halslukke i kjortelen eller som kappelukke over den ene skulder. Middelalderkunsten er dog den mest righoldige kilde til ringspændernes anvendelse i dragten. Især på skulpturer findes nogle meget detaljerede gengivelser, og i mange tilfælde ses det tydeligt, hvordan spænderne er fæstnet til dragtstoffet. En flig af stoffet fra hver side af slidsen trækkes gennem rammeåbningen, og tornen føres gennem den fold, der opstår. På denne måde holdes tornen på plads af stoffoldens træk (fig. 5).

I princippet trædes tornen gennem stoffet på ny, hver gang spændet tages på. Man kan forestille sig, at fint vævet stof nemt blev hullet og beskadiget af



Fig. 15. Et tidligt eksempel på brug af ringspænder. Herodes på Ølstfrontalet o. 1200. Et cirkulært, enkelt ring-spænde af type 2.1 bruges her som kappelukke. – Efter Grindler-Hansen *et al.* 1999, billede 139.

An early example of the use of ring brooches. Herod on the Ølst frontal c. AD 1200. A simple circular ring brooch of type 2.1 is used here as a **cloakfastener. ??**

denne medfart. Men der er stor forskel på, hvordan tornen er udformet. Nogle torne er meget spinkle og spidse, mens andre er grovere og stumpe. Torne med stump spids må have været vanskelige eller umulige at træde gennem stof. Ved brug af ringspænder i nyere tids bondedragter er der gerne permanente huller eller metaløjer til spændetornen, og det er nærliggende at forestille sig lignende anordninger i middelalderen.²⁶

Den almindeligste skade på jordfundne spænder er beskadigede torne. De er typisk bøjede eller mangler en del af spidsen. Tornen har nok i mange tilfælde været for spinkel til at modstå trækket fra tungt stof, og det forekommer ofte, at tornen mangler helt. Oftest har den været fæstnet til rammen ved ombukning omkring tornfæstet. Dette var det svageste led, og mange spænder kan være tabt, fordi tornen under belastning har løsnet sig fra rammen.

De fleste samtidige afbildninger af ringspænder i brug viser dem som lukkeanordning i kjortelens halsåbning. Der er dog også eksempler på andre måder at bære spænderne på. På det gyldne Ølstfrontale, som dateres til omkring 1200, viser en af pladerne Herodes, der giver ordre til barnemordet i Betlehem. Over den lange kjortel bærer kongen en kappe, der er lukket over den ene skulder med et stort ringspænde (fig. 15). Der er en del eksempler på, at ringspænder bruges som kappelukker. I kunsten findes tillige eksempler fra 1300-tallet frem til senmiddelalderen på hele sæt af ringspænder, der i en række kunne lukke lange slidser i dragten på lige fod med knapper eller lignende.²⁷ Funktionen som en slags sikkerhedsnål kunne være nyttig i mange sammenhænge. I både franske og engelske 1300-tals manuskripter ses arbejdende folk, hvis forklædesnipper er fastgjort til kjortlen med ringspænder. Desuden kunne spænderne bruges til at fæstne andre genstande som punge, nøgler og andet til tøjet eller bæltet, og der er som ovenfor nævnt også fundet ringspænder med øskner, som må være brugt til vedhæng.

Størrelsen

Størrelsen af både de danske og udenlandske ringspænder varierer meget. For de danske spænder ligger tværmålet typisk fra 20 til 49 mm, men mest almindeligt ligger målet mellem 20 og 29 mm. Herfra afviger en gruppe på 12 meget små spænder med tværmål mellem 13 og 19 mm. En gruppe på 8 mellemstore spænder har tværmål, der ligger mellem 50 og 59 mm, mens en gruppe på 10 spænder har tværmål mellem 60 og 96 mm.

Det er nærliggende at se størrelsesforskellene som udtryk for forskellige anvendelser som beskrevet ovenfor. Det er oplagt, at de store ringspænder på op mod 10 cm i diameter kan have været brugt som kappespænder. Måske skal

nogle af de mellemstore spænder også regnes for kappelukker, da de umiddelbart virker for voldsomme og tunge til at være kjortellukker.

Håndslagsspænderne (type 3) findes i alle størrelser, fra de allermindste på 19 mm til størrelser på 96 mm i diameter. Det er især de store eksemplarer, der er kendetegnende for typen. Fra udlandet kendes spænder med en diameter på op til 120 mm.

Andre spænder er usædvanligt små med tværmål under 20 mm. På trods af størrelsen kan de være meget fornemme og smukt udførte. Det mindste danske spænde er af sølv og består af en snoet ramme på kun 13 mm i diameter. Fra udlandet kendes tilsvarende små ringspænder, og nogle billedkilder tyder på, at bittesmå ringspænder kunne bruges på samme måde som de lidt større spænder.²⁸ Andre muligheder er, at de har været brugt til at fæstne vedhæng eller lignende til tøjet som beskrevet ovenfor, eller at de kan have tilhørt børn.

Bærernes alder og køn

Miniudgaver af ringspænder og andre typer middelaldersmykker kendes også fra udlandet, og i udenlandske skriftlige kilder er der en del eksempler på omtaler af børns smykker. I det franske digt *Dit du Mercier* optræder en handlende, der blandt andet tilbyder tinspænder til børn.²⁹ Da børns dragter gerne var små udgaver af voksnes, gælder det samme sandsynligvis dragttilbehøret.

I middelalderen brugte begge køn stort set de samme smykketyper, og det ser heller ikke ud til, at der er kønsspecifikke ringspændetyper. Lightbown foreslår, at kvinders ringspænder kan have haft et feminint præg i forhold til mænds, f.eks. kan de have været mindre eller spinklere. I et fransk dokument fra 1360 omtales et stort stjerneformet spænde som en stor mands spænde.³⁰ Der findes dog både afbildninger af mænd og kvinder med meget store ringspænder og brocher (fig. 5). I denne forbindelse kan de store ringspænders overlevelse i den norske bondesølvtradition nævnes. Her er de kvindesmykker, der bæres på skjorte- eller kjolebrystet. Her er det ikke et spørgsmål om at virke feminin, men om at fremvise familiens værdier.

Til forskel fra størrelsen giver nogle af indskrifterne mere konkrete vidnesbyrd om ejerens køn. Et par indskrifter på engelske ringspænder fortæller indirekte, at de er foræringer fra en mand til en kvinde. Det samme gælder et dansk spænde.³¹ Et andet dansk spænde har en indskrift, der tyder på, at det er en gave mellem to brødre.³²

En særlig kildegruppe er testamenter, hvor giver og modtager nævnes ved navn. De danske middelalderlige testamenter indeholder en række omtaler af spænder, hvoraf nogle kan være ringspænder, men oftest kan det ikke afgøres præcist, hvilken type spænder der omtales. I nogle tilfælde er der dog en lidt

nøjere beskrivelse. For eksempel omtales i 1292 et stjerneformet guldspænde. I 1339 nævnes et spænde med stene, der kunne være et ringspænde af type 2.6.³³ Ingen af beskrivelserne er dog så detaljerede, at der kan siges noget helt konkret om spændernes udseende. De spænder, der omtales, er alle af sølv og guld, og ejerne hører til samfundets øverste lag. Både mænd og kvinder, gejstlige og verdslige personer er repræsenteret.

Symbolik

Smykker har til alle tider haft en høj symbolværdi, men meget af den symbolik, der ligger bag materialevalg og udformning af fortidens smykker, er ikke umiddelbart synlig for nutidens øjne. Troen på tingenes iboende kraft var en del af den middelalderlige tankeverden. I de middelalderlige lapidarier beskrives ting fra dyre- og mineralriget, som tillagdes overnaturlige kræfter, og som derfor kunne bruges som amuletter. Det, som et smykke var lavet af, kunne i sig selv have ondtaværgende, lykke- eller helsebringende kræfter. Guld blev anset for at stå under solens indflydelse, sølv under månens o.s.v. Ædelsten og halvædelsten blev tillagt forskellige gode kræfter. F.eks. var en bærer af amethysten sikret mod drukkenskab, mens rubinen gav usårlighed og magt.³⁴ De metaller og mineraler, som ringspænderne er fremstillet af, må i mange tilfælde være indirekte vidnesbyrd om denne overtro, men det er svært at sige noget sikkert om det.

Anderledes forholder det sig, når der optræder indskrifter på smykkerne, for her bliver symbolværdien meget tydelig. Indskrifter findes oftest på spænder af type 1.3 og 3 (fig. 9). De almindeligste er de religiøse indskrifter, der typisk er dele af eller variationer over englens hilsen til Maria: »Ave Maria, gratia plena«. Der er også indskrifter, som er vanskeligere at tyde, anagrammer eller ord med mulig magisk betydning. Yderligere en kategori af indskrifter fortæller om relationer mellem mennesker, typisk kærlighedsforhold. Ringspændet var som fingerringen et symbol på kærlighed og troskab, og der er mange eksempler på ringspænder med amorøse indskrifter.³⁵ Ringspændets funktion som kjortellukke blev i overført betydning til et billede på kyskhed, og flere indskrifter vidner om spændernes rolle som symbolske dydsvogtere.³⁶

Afrunding

Dragringspænderne er kun en lille del af et komplekst modebillede, men både deres udseende og materialevalg, fundforhold og udbredelse er alligevel interessante kilder til dragthistorien. Som det er vist, er de danske ringspænder hovedsageligt de samme standardiserede typer, som var udbredt over store dele

af Europa. Modestrømningerne var ikke kun forbeholdt de få, men ser ud til at være nået ud til et ret bredt udsnit af befolkningen; de fleste typer findes i vidt forskellige kvaliteter, og de kostbare spænder af ædelmetal ses kopieret i billigere metallegeringer. Kun et fåtal af spænderne er sjældne eller ligefrem unikke i Danmark. Moden var og er en mulighed for at signalere sociale tilhørsforhold, status, og om man var med på det sidste nye. I den forbindelse kan nævnes foragede, samtidige, skriftlige omtaler af anstødelige dragtmøder. Også billedkunsten har mange afbildninger af dragtmødens ekstremer, for eksempel unge modelapse med lange snabelsko og meget korte kjortler. Ringspænderne giver også et indblik i dragtmødens muligheder. Med sin fremtoning kunne man følge normen og gøre sig til en del af mængden, eller man kunne skille sig ud og blive lagt mærke til. Spænderne kunne i lighed med fingerringe symbolisere troskab eller bære religiøse eller magiske indskrifter, der skulle beskytte bæreren.

NOTER

1. Heindel 1989, s. 90; Valk 1999, s. 93-94.
2. Jensen 2005.
3. Emnet er omfattende og spændende og er her gjort kort, da det efter min mening fortjener at blive behandlet i en selvstændig artikel.
4. Min typologi er opstillet bl.a. ud fra kriteriet, at der skulle mindst to ringspænder til at danne grundlag for en type. Der findes paralleller til de fleste af særtypene i udenlandske publikationer, men de må på grundlag af, hvad der indtil nu findes publiceret, betragtes som sjældne. I tilfælde af fund af paralleller til nogle af disse særtyper kan typologien evt. udvides, men det vil efter min overbevisning ikke ændre på dens hovedtræk.
5. Østergård 2003; Crowfoot *et al.* 2001, s. 176ff.
6. Crowfoot *et al.* 2001, s. 168ff.
7. Crowfoot *et al.* 2001, s. 164 ff., fig. 157; Østergård 2003.
8. Se f.eks. Lindahl & Jensen 1983, s. 135.
9. D10581. Ifølge Nørlunds beskrivelser skal der have været to huller på hver sin side af slidsen, som før er tolket som snørehuller. Nye undersøgelser viser kun spor efter et enkelt hul. Østergård 2003, s. 103.
10. Lightbown 1992, s. 152; Deevey 1998, s. 58 ff.; Janssen & Thelen 2007, s. 128-129.
11. I nogle dele af Europa har ringspændet overlevet indtil nyere tid som en del af den traditionelle bondedragt. Mange af disse typer er middelalderlige og har stort set ikke forandret sig siden. Fænomenet er et udtryk for en konservativ dragttradition og er periferet i forhold til den generelle dragtmode. Se f.eks. Lightbown 1992, s. 385 ff; Berge 1920-25, sp. 311 ff.
12. Oldeberg 1966, s. 131-133; Evans 1953, s. 53 ff; Steingraber 1956, s. 31 ff.
13. Søvsø 2005, fig. 9, kat. nr. 12; Søvsø 2007, s. 26. Ringspændet er fundet i kote 3,58-3,73.
14. Pedersen 2001, s. 32.

15. af Ugglas 1936, s. 10 og Amunde, nr. 22-29; Beuningen & Koldeweij 1993, afb. 876. Parallellerne er af sølv eller kobberlegering.
16. Beuningen & Koldeweij 1993; Beuningen, Koldeweij & Kicken 2001.
17. Jensen 2005, s. 63-71.
18. Jensen 2005, s. 68.
19. F.eks. Erslev 1901, s. 37.5, 38.4, 208.3, 211.1; Lightbown 1992, s. 79 ff.
20. Lindahl & Jensen 1983, s. 145; Nockert 1997, s. 77; Lightbown 1992, s. 79ff.
21. Type 4.1: Se også to spænder fra o. 1250 af forgyldt sølv fra Bjæverskovskatten. Største mål hhv. 46 og 48 mm. (NM D311/1999, NM D312/1999). Efter Pedersen 2001, s. 31, samt tilsvarende spænde af tinlegering fra Valkenisse, Holland. Største mål 31 mm. Efter Beuningen *et al.* 2001, afb. 2164. Type 2.6: Se spænde af guld med ædelsten fra Museo Nazionale i Firenze. Efter Steingraber 1956, fig. 31.
22. Lightbown 1992, s. 53.
23. Lightbown 1992, s. 20.
24. Lindahl 2003, s. 70.
25. Egan & Pritchard 1991, s. 271.
26. Deevy 1998, s. 59; Svensson 1978, s. 57; Tegnér 1996, s. 465.
27. F.eks. Lightbown 1992, fig. 44.
28. F.eks. Jensen 1980, fig. 8.
29. Lightbown 1992, s. 53.
30. Lightbown 1992, s. 66.
31. Jensen 2005, kat. nr. 137.
32. Jensen 2005, kat. nr. 197.
33. Erslev 1901, 37.5 og 80.7; KLNLM, bd. XVI 1971: smykker, sp. 299.
34. Se f.eks. Lindahl 2003, s. 68ff.
35. Jensen 2005.
36. Jensen 2005, s. 87.

LITTERATUR

- af Ugglas, C.R.: Se Ugglas, C.R. af.
- Berge, R. 1920-25: *Norskt Bondesylv*. Risør.
- Beuningen, H.J.E. van & A.M. Koldeweij 1993: *Heilig en Profaan*. 1000 Laatmiddeleeuse Insignes uit de collectie H.J.E. van Beuningen. *Rotterdam Papers VIII. A contribution to medieval archaeology*. Cothen.
- Beuningen, H.J.E. van, A.M. Koldeweij & D. Kicken 2001: *Heilig en Profaan 2*. 1200 Laatmiddeleeuse Insignes uit openbare en particuliere collecties. *Rotterdam Papers XII. A contribution to medieval archaeology*. Cothen.
- Crowfoot, E. & F. Pritchard, K. Staniland 2001: *Textiles and clothing c.1150-1450*. Medieval finds from excavations in London:4. Woodbridge.
- Deevy, M.B. 1998: *Medieval ring brooches in Ireland. A study of jewellery, dress and society*. Wordwell.
- Egan, G. & F. Pritchard 1991: *Dress accessories c.1150-c.1450*. Medieval finds from excavations in London: 3. London.
- Erslev, K. 1901: *Testamenter fra Danmarks Middelalder indtil 1450*. København.
- Evans, J. 1953: *A History of jewellery 1100-1870*. London.
- Gaulke, H.B. 1958: *Das Leben der Minnesänger*. Mit zwölf Farbtafeln nach Miniaturen der Manessischen Liederhandschrift. Baden-Baden.

- Grinder-Hansen, P. & G. Franceschi & A. Jorn 1999: *Nordens gyldne billeder fra ældre middelalder. 1000 års nordisk folkekunst. Nordisk middelalder*, bd. 2. Valby.
- Heindel, I. 1989: Hochmittelalterliche Gewandschnallen in westslawischen Siedlungsgebiet. *Zeitschrift für Archäologie* 23, Berlin, s. 79-100.
- Janssen, H.L. & A.A.J. Thelen 2007: *Tekens van leven. Opgravingen en vondsten in het Tolbrugkwartier in 's-Hertogenbosch*. Utrecht.
- Jensen, (Søvsø) M.H. 2005: *Middelalderlige ringspænder i det nuværende Danmark. Typologi og datering, fundforhold og kontekster, funktion og symbolik*. Publiceret speciale i middelalderarkæologi, Aarhus Universitet. Udgivet af Afdelingen for Middelalder- og Renæssancearkæologi og Middelalderarkæologisk Nyhedsbrev.
- Jensen, V. 1980: 14 dragtspænder fra Kolding. *hikuin* 6, s. 115-120.
- Jørgensen, L. & P.V. Petersen 1998: *Guld, magt og tro. Danske skattefund fra oldtid og middelalder*. København.
- Karlsson, L. 1996: Träskulpturen. *Den gotiska konsten*. Signums svenska konsthistoria 4, Lund, s. 199-286.
- KLNM: Se Kulturhistorisk leksikon for nordisk Middelalder.
- Kulturhistorisk leksikon for nordisk Middelalder*. Bd. I-XXII. 1956-1978. Bd. XVI 1971: smykker sp. 299.
- Lightbown, R.W. 1992: *Mediaeval European Jewellery*. London.
- Lindahl, F. & J.S. Jensen 1985: Skattefundet fra Slagelse 1883. *Aarbøger for Nordisk Oldkyndighed og Historie* 1983 (1985), s. 123-178.
- Lindahl, F. 2003: *Symboler i guld og sølv. Nationalmuseets fingerringe 1000-1700-årene*. København.
- Minnesinger, die 1965: *In Bilderen der Manessischen Handschrift*. Insel-Bücherei Nr. 450.
- Nockert, M. 1997: *Bockstenmannen och hans dräkt*. Borås.
- Oldeberg, A. 1966: *Metallteknik under vikingatid och medeltid*. Stockholm.
- Pedersen, A. 2001: Skatten fra Bjæverskov nok en gang. *Køge Museum* 2001 (2002), s. 29-38.
- Steingraber, E. 1956: *Alter Schmuck. Die Kunst des europäischen Schmuckes*. München.
- Svensson, S. 1978: *Folkligt dräktsilver. Ur Kulturens samlingar*. Motala.
- Søvsø, M.H. 2005: Middelalderlige ringspænder fra Ribe. *By, marsk og geest* 17, s. 43-57.
- Søvsø, M. 2007: Arkæologiske undersøgelser i Ribes Dagmarsgade – topografi og bebyggelsesstruktur i de ånære områder. *By, marsk og geest* 19, s. 17-47.
- Tegnér, G. 1996: Smykkekonsten. *Den gotiska konsten*. Signums svenska konsthistoria 4, Lund, s. 459-486.
- Ugglas, C.R. af 1936: *Gotländska silverskatter från Valdemartågets tid*. Stockholm.
- Valk, H. 1999: A subgroup of the »Hanseatic brooches« in Estonia. I: V. Rünno, A. Mäesalu: *The Medieval Town in the Baltic: Hanseatic History and Archaeology. Proceedings of the first & second seminar, Tartu, Estonia 6th-7th June 1998*. Tartu, s. 85-100.
- Østergård, E. 2003: *Som syet til jorden. Tekstilstilfund fra det norrøne Grønland*. Århus.

Ring brooches from medieval Denmark

Typology, dating and use

Ring brooches are one of the most common types of jewellery from the Middle Ages. They consist of a closed frame with a fixed tongue or pin (fig. 1). The metal detector activity of recent years has increased the number of these brooches. They have not previously been dealt with separately in Denmark. This article is based on the collection and typological classification of 215 ring brooches from present-day Denmark. These brooches can be classified into seven types with 23 sub-types (fig. 2). Nine of the brooches have no Danish parallel. The frames are most often circular, but their form varies. The circular brooches (types 1-3) are the most common. They make up 83% of the Danish brooches, whereas other frame shapes are less common (fig. 3).

The use of ring brooches arose simultaneously with the Byzantine fashion of dress from the 12th century. The fashion dictated long coats or kirtles for both sexes (fig. 4). The neck opening of the kirtles was equipped with a slit which was fastened with a ring brooch (fig. 5); the brooches were also used as cloak fastenings. The ring brooches can be dated to a period extending from the 12th century until some time in the 15th century. In the beginning, functionality had priority, but later ring brooches appeared which were solely for decoration or were used to attach other items to the clothing. Dating of the individual types is based on stylistic and archaeological criteria together with numismatic dates from hoards. The latter two dating methods in particular provide a narrower dating framework for some of the types; this applies to, for example,

types 3 and 4.1 (fig. 7). The earliest example in Scandinavian art of the use of ring brooches is from around AD 1200 (fig. 15), whereas there are archaeological finds from Denmark from the second half of the 12th century. Fig. 8 provides an overview of Danish and foreign dates for the ring brooch types. Types 1 and 2 both occur in the 12th century, whereas the other types appear from the 13th century.

Some of the types are seen across large parts of Europe. This applies, for example, to types 1.1, 1.3, 2.1 and 2.6. Others have a more limited geographical distribution, which reflects cultural and trade-related links. This applies to types 1.4, 2.5 and 3. Some brooches are unique to Denmark but all have parallels in other countries. This underlines the fact that there are, by and large, no unique brooches, but that they all have a greater or smaller distribution (figs. 12, 13 and 14).

The ring brooches are often made from various types of copper alloy, while precious metals are more rarely used (fig. 14). They occur in a series of social contexts and this underlines the applicability of this type of jewellery. Most of the types occur as precious metal as well as alloy, and the same decorative elements are seen on brooches of very different quality (figs. 7 and 10).

Ring brooches were worn by both men and women and probably also by children. Their size can give an indication of who wore them and how. The visual arts are a good source in this respect (fig. 5). Other sources include wills and, in rare cases, inscriptions on the brooches themselves, revealing the sex of the person who wore

them. The greatest diameter of the ring brooches lies typically between 20 and 29 mm. A group comprising 12 brooches differs in this respect, having a diameter of between 13 and 19 mm, and eight medium-sized brooches have a diameter of between 50 and 59 mm. A group comprising 10 brooches has diameters of between 60 and 96 mm. These large brooches were probably cloak-fasteners.

Medieval jewellery was often associated with great symbolism. This could be

through the material from which they were made, in the form of metal and precious or semi-precious stones which was ascribed special significance. The symbolic value becomes clearest through the many inscriptions of a religious or amorous nature (fig. 9). Ring brooches were, like finger rings, a symbol of fidelity and love, and their function as a fastener for a cloak became, in a figurative sense, a picture of chastity.

Mette Højmark Søvsø
Sydvestjyske Museer