

# Nordisk Numismatisk Unions Medlemsblad



Nr. 4 November 2009

Enkeltfund af Harald Blåtands mønter

Sachsenpfennig fra Terslev

Falsk krone 1672

Normalvægtlodder fra Altona

Den kongelige Mønt- og Medaillesamlings årsberetning 2008

Karolingermønter på Ærø

Svenske bogsamlere

Ivann Bruun 1926-2009

Thomas Lautz 1951-2009



Medalje i anledning af genopførelsen af Montmestergården i Den gamle By (formindsket gengivelse).  
Se side 164

# Normalvægtlodder fra Mønten i Altona

Af Henning Homann<sup>1</sup>

I Altonaer Museums byhistoriske afdeling kunne man tidligere blandt andet se to møntvægtlodder, der benævnes Passagervægtlodder! Der menes passervægtlodder, det vil sige vægtlodder med den lavest tilladte vægt for mønter i omløbet. De nævnte lodder er dog normalvægtlodder med vægt som nyprægede mønter. Vægtlodderne er af messing og præget som ½ speciedaler 1769 (Hede 9A) og 1 speciedaler 1776 (Hede 11C).<sup>2</sup> De har som håndtag en knop på midten.

På et inventarkort fra 1934 med fortegnelse over ni møntvægtlodder findes følgende korte beskrivelse af de to vægtlodder (i oversættelse): "*Montvægtlodder / Møntvægtlodder til speciedalere i dalerform, af messing/ 1) Speciedaler 1776, med knop og omskrift: Gloria ex amore patriæ [sic]. På bagsiden spejlmonogram C7 og D.G. DAN.NORW. GOTH.REX. / [...] / 4) ½ Sp.- daler, 1769. Med knop. Omskrift: D. G. NOR. GOT/REX; Spejlmonogram C7 / [...] / Oprindelse: Overtaget fra museets møntsamling (Møntkatalog nr. 88 ... 95 a, b).*"

I registranten over museets mønt- og medaljesamling var de indført således (i oversættelse): "*88* som nr. 67 Messing / Vægtlod til danske speciedalere fra 1776, med knop indsat i midten. 40 mm. / Forside: Sammen-slynget C7 derover krone. / D. G. DAN. NOR. VAND. GOTH. REX / Bagside: Danmarks, Norges og Sveriges våben i ovalt skjold omgivet af to laurbærgrene uden krone. / GLORIA EX AMORE PATRIÆ under 17 C · H · L · 76 / Møntmester Caspar Heinrich Lyng i Altona 1771-83 L. s. 229. / L. -. C. Glückst. - . / (smgl. L. 123)" og "*89* som nr. 67 Messing / Vægtlod som den halve danske speciedaler fra 1769, med knop indsat i midten. 36 mm. / Type som nr. 88, dog uden møntmesternavn,

i stedet bånd af laurbærgren.<sup>4</sup> / Forside: GOT i stedet for GOTH, ved siden af C7: ½ - Sp. / L. - C. Glückst. - ."<sup>5</sup> Det fremgår således, at de to lodder i 1934 blev overført til og nyregistreret i museets afdeling for mål og vægt.

I 2007 opdagede man ved nybearbejdning af museets møntsamling underdelen af en kasse til en møntvægt. Underdelen indeholdt en vægt, men ingen lodder, der var kun to tomme runde huller. De to nævnte møntvægtlodder passer præcist i de to huller i kassen. På undersiden af kassen er der en gammel etiket med inventarnummeret 603. I museets erhvervelsesbog står der ved år 1898, nr. 603: "Normal-Münzgewichte der Altonaer Münze, Herkunft [=herkomst]: Stadt-Kasse [i Altona]"

Den kongelige danske Mønt i Altona var i drift 1771-1863. Møntens hovedbygning blev ødelagt under 2. Verdenskrig.<sup>6</sup> Et gavrelief derfra findes i dag på ydermuren af Altonaer Museum (fig. 1-2).

Så vidt historien om den igen (næsten) fuldstændige møntvægt, der i det følgende skal beskrives nærmere.

## 1) Kassen (fig. 3)

Den er af ubejdset rødbøg, måler 16,7 x 9,5 x 1,8 cm og virker ikke synderligt professionelt fremstillet. Sidstnævnte indikerer muligvis, at den er unik. Kassens fire rum fremgår af fig. 3. Det tomme rum til venstre er til udligningslodder (fig. 4), låget dertil er ikke bevaret. På bagsiden af kassen er der to øskner til at fastgøre kassens låg med, ligesom der er endnu en øskne nederst lidt til venstre for spidsen af rummet til vægten.

## 2) Vægten

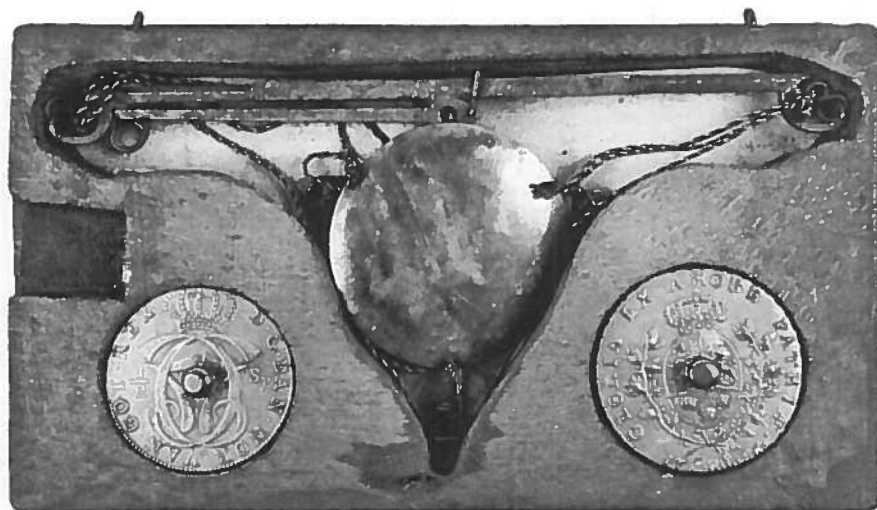
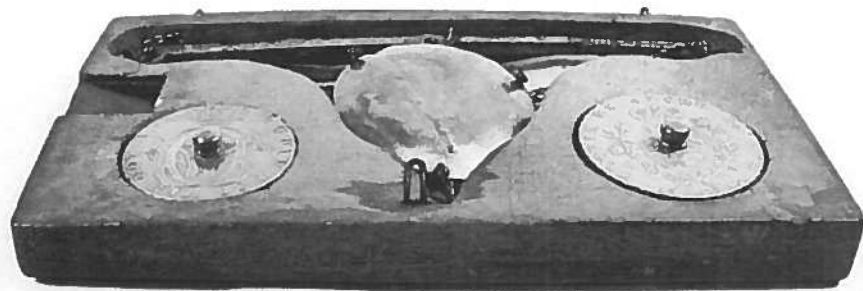
Dens udformning svarer til de møntvægte,



Fig. 1: Gavrelief fra Mønten i Altona. Nu på ydermuren af Altonaer Museum.<sup>9</sup>



Fig. 2: Udsnit af fotografi af Møntens bygning ud mod den daværende Annen Strasse i Altona. Altonaer Museum, inv.-nr. AB 2928. Foto: Emil Puls (1877-1941).<sup>10</sup>



*Fig. 3: Kassen med møntvægt og møntvægtlodder. Altonaer Museum.*

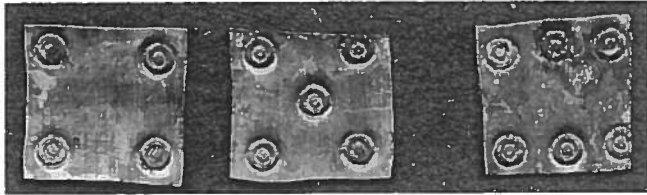


Fig. 4: Eksempel på tre udligningslodder fra en kasse (fig. 5) med møntvægtlodder til speciemønt fra 1787. Kassen og muligvis også udligningslodderne er fra Abraham Kruses (1745-1814) værksted i Schwelm, som ligger mellem Dortmund og Köln.<sup>11</sup> Der kendes møntvægte fra dette værksted fra 1772-1814.<sup>12</sup> Til en møntvægt hører seks udligningslodder, det vil sige es-lodder. Der går 4.352 es på en vægtmark. En es er således cirka 0,05 gram, da eksempelvis en kølnsk vægtmark er 233,855 gram. Hver punkt på udligningslodderne svarer til 1 es. Fig. 4 viser altså udligningslodder på 4-6 es. Privateje.



Fig. 5: Kasse med vægt og møntvægtlodder til 1,  $\frac{2}{3}$  og  $\frac{1}{3}$  speciedalere. Se tekst ved fig. 4. Privateje.<sup>13</sup>

der primært 1760-1820 blev fremstillet i det daværende hertugdømme Berg. Området ligger nu i den tyske delstat Nordrhein-Westfalen. Vægtstangen er smedet af jern, 15,6 cm lang og dens ender har form som en svane-hals. Vægtskålene er af messing og hænger i mørkeblå/hvide snore. Den ene skål er hvælvet, rund og har en diameter på 4,9 cm. Den anden er flad, trekantet med hævede hjørner. Alle kanterne har en længde på 6,2 cm.

### 3) Lodderne

Begge lodder er øjensynligt præget med originale møntstempler. I modsætning til de senere lodder, der er præget efter møntreformen af 1788, er både for- og bagside præget.<sup>7</sup> Desuden har de to lodder på bagsiden en knop indsat som håndtag.

3.1) Lod til ½ speciedaler 1769 (svarer til mønten Hede 9A). 14,47 gram. (fig. 6) På dette vægtlod, som er fremstillet med et møntstempel fra Rethwisch Slot, er møntmestermærket H·S·K· bortslebet. Mærket står for Hans Schierven Knoph, der var møntmester 1761-83 i København og 1768-70 på Rethwisch Slot. Der haves ingen forklaring på bortslibningen. Det er dog tænkeligt, at loddet er fremstillet efter lukningen af Mønten på Rethwisch Slot i marts 1770 på den nye i 1771 indrettede kongelige Mønt i Altona under møntmester Caspar Henrik Lyng (1771-84).

3.2) Lod til 1 speciedaler 1776 (svarer til mønten Hede 11C). 28,93 gram. (fig. 7) I modsætning til loddet beskrevet under punkt 3.1 er møntmestermærket C·H·L· bevaret på dette lod. Det står for Caspar Henrik Lyng.

### 3.3) Lignende lodder (fig. 8)

Der kendes kun et lod, som har ligheder med de to lodder på Altonaer Museum. Det er et lod med knop til 1 speciedaler med årstallet 1770. Der er ikke præget 1 speciedalere med det årstal. Ligesom ved loddet til ½ speciedalere 1769 er møntmestermærket fjernet. Loddet formodes at være præget på Mønten i Al-

tona efter lukningen af Mønten på Rethwisch Slot, selvom det anvendte stempel er graveret i København. I forhold til de to tidligere beskrevne lodder er der tre væsentlige forskelle: (A) Loddet er randdekoreret med riller. De to andre lodder er randdekoreret med et bladmotiv (fig. 6-7). (B) Knoppen har en afvigende form (fig. 6-7). (C) Med 27,84 gram har det en markant lavere vægt end loddet med årstal 1776, som vejer 28,93 gram. Dette særlige lod blev i 2006 af Frank Pedersen kaldt for "prøvemønt – afslag i messing". Det fremgår dog af ovenstående, at det også er et møntvægtlod.<sup>8</sup>

De tre lodder er de eneste kendte slesvigholstenske møntvægtlodder med knop, og de er også de eneste kendte fra perioden før 1787 (møntreformen i 1788).

<sup>1</sup> Artiklen er oprindeligt bragt på tysk i *Maß und Gewicht Zeitschrift für Metrologie*, 2007, nr. 83, 2019-22. Her bringes den i en ændret og udvidet udgave på dansk ved Michael Märcher.

<sup>2</sup> Hede, Hølger: *Danmarks og Norges Mønter 1541 1814 1977*. 3. udg. København. 1978.

<sup>3</sup> Inv.-Nr. 1934/216.

<sup>4</sup> Som det fremgår af fig. 6 er der tale om Elefantordenens bånd.

<sup>5</sup> Forklaring på forkortelser: "L." henviser til Lange, Christian: *Chr. Lange's Sammlung schleswig-holsteinischer Münzen und Medaillen*. I-II. Berlin. 1908-1912. Side 229 i dette værks bind I omtaler møntmester Caspar Henrik Lyng. "C. Glückst." henviser til kataloget over Emil Glückstadts Mønt- og Medaillesamling, *Numismatisk Forenings Medlems-Blad*, IX, 1924.

<sup>6</sup> Se figur 3 i Märcher, Michael: Illustrationer af møntfremstilling, *Nordisk Numismatisk Unions Medlemsblad*, 2006, 103-110.

<sup>7</sup> Flensborg, Peter: De Danske Møntvægtlodder. *Møntårbogen*, Charlottenlund, 1976, 200-202.

<sup>8</sup> Pedersen, Frank: Mønterne fra Rethwisch Slot, *Numismatisk Rapport*, 90, 2006, 5-28, især side 14 og 17.

<sup>9</sup> Fig. 1 og 3-8 er fotograferet af forfatteren.

<sup>10</sup> Tak til Altonaer Museum for tilladelse til gen-givelse. Ang. Emil Puls se Gorgus, Nina: *Die Photographische Kunstanstalt Emil Puls in Altona*. Hamburg. 1999.

<sup>11</sup> Unshelm, Günter: Die Goldwaagenfertigung im Herzogtum Berg und in der Grafschaft Mark, i *Romerike Berge* 1985, Heft 1, 31

<sup>12</sup> Helbeck, Gerd: *Geschichte der Goldwaagenherstellung in der Grafschaft Mark*, Schwelm, 1980, 27.

<sup>13</sup> Se et andet eksemplar af billedet i Flensburg, Peter: *De Danske Møntvægtlodder. Møntårbogen*, Charlottenlund, 1976, 202.

<sup>14</sup> Tak til Den kgl. Mønt- og Medaillesamling for hjælp og oplysninger angående dette vægtlod. Se *O. Devegge's Mønt- og Medaillesamling*, Bind 2, København 1867, nr. 4535

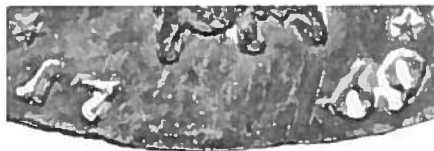


Fig. 6: Lod til ½ speciedaler 1769. Diameter 36,2 mm, tykkelse 1,9 mm, højde inkl. knop 6,0 mm, knoppens diameter 6,0 mm, vægt 14,47 gram. Randdekoreret med bladmotiv. Altonaer Museum.

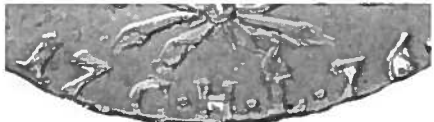


Fig. 7: Lod til 1 speciedaler 1776. Diameter 40,6 mm, tykkelse 3,0 mm, højde inkl. knop 7,4 mm, knoppens diameter 6,0 mm, vægt 28,93 gram. Randdekoreret med bladmotiv. Altonaer Museum.



Fig. 8: Lod til 1 speciedaler 1770. Diameter 41,3 mm, tykkelse 2,9 mm, højde inkl. knop 4,6 mm, knoppens diameter 6-7 mm, vægt 27,84 gram. Randdekoreret med rillemonstre. Den kgl. Mønt- og Medaillesamling, Nationalmuseet. Devegge 4535.<sup>14</sup>

## Nogle få kommentarer til artiklen: Normalvægtlodder fra Mønten i Altona

Af Frank Pedersen

Henning Homanns artikel følger med opdagelsen af de omhandlede vægtlodder et nyt og interessant afsnit til denne periodes mønthistorie. Vigtigt i den forbindelse er også, at Homann har kunnet fastslå, at den Rethwisch speciedaler 1770 i messing, der opbevares ved Den kgl. Mønt- og Medaillesamling, ikke som hidtil antaget er et prøveafslag, men deri-

mod et møntvægtlod, selvom dets alt for lave vægt formentlig har betydet, at det ikke har kunnet anvendes som sådan. Man kan i øvrigt undres over, hvad der har været formålet med de flade knopper på midten af dette vægtlod – det er ikke håndtag, som det ses på de vægtlodder fra Altonaer Museum, som Homann beskriver. Man kan forestille sig, at vægt-