

# Måltid og begravelse

## – brugen af lerkar i østjyske jordfæstegrave fra ældre romersk jernalder

Af LONE CLAUDI-HANSEN

*Abstract: Mad er i både dagligdagen og i rituelle sammenhænge forbundet med mange aspekter af det sociale og økonomiske liv. I ældre romersk jernalder er det muligt at få et indblik i disse skikke ud fra placeringen af lerkar og andre genstande i jordfæstegrave. Hertil udgør de talrige østjyske lerkargrave et velegnet studiegrundlag. Disse grave danner i denne artikel udgangspunkt for en undersøgelse af lerkarrenes funktion og skikke i forbindelse med måltidet og gravlæggelsen.*

*Lerkarrene i de østjyske lerkargrave kan både forbindes med praktiske måltidsrelaterede funktioner og med funktioner, der ikke har med måltidet at gøre. Således tolkes indretningen af gravrummet som udtryk for to forskellige sfærer, der afspejler henholdsvis måltidet og personlige ejendele eller en praktisk eller rituel vask. Brugen og udvalget af lerkar og andre genstande i gravene har fælles træk i samtidige tætliggende grupper af grave og kan delvist være relateret til slægtsmæssige skikke men også til afdødes alder og sociale forhold. Anvendelsen af karrene, og dermed af skikke i forbindelse med måltidet og gravlæggelsen, viser kronologiske ændringer fra periode B1 til B2. Den kronologiske udvikling i brugen af fodbægre i par og måske fadets tilknytning til en personlig sfære eller vask peger på en inspiration af skikke introduceret med den romerske import, mens placeringen af en kop i det ene bæger i Hobbygraven viser, at de romerske kar også indgik i lokale brugssammenhænge. Der er altså tale om en sammenvævning af lokale brugsmønstre og funktioner inspireret af forekomsten af de romerske importgenstande.*

Carl Neergaard navngav i starten af 1900-tallet jordfæstegravene fra ældre romersk jernalder fra Østjylland *lerkargrave*, og siden da har denne betegnelse været brugt (Neergaard 1928). For gravene kendetegnes af opstillingen af lerkar ud for den afdøde i de brede gravrum. Lerkarrene forekommer i et karakteristisk udvalg af typer, der ofte er placeret med stor regelmæssighed i forhold til hinanden og den afdøde. Men hvorfor blev disse lerkar sat ved

den afdøde i graven, og er de udtryk for praktiske måltidsrelaterede funktioner?

Undersøgelser af lerkarrenes funktion i ældre jernalder er få og har først og fremmest taget udgangspunkt i aspekter, som fastlægges ved fremstillingen af karrene, særligt morfologi (Juhl 1995). Senest er funktionsinddelinger foretaget ud fra både morfologi og oplysninger om karrenes fundkontekst (Ejstrud & Jensen 2000; Jensen 2005), ligesom

kartypernes udbredelse i beboelseskontekst er undersøgt i forbindelse med nedbrændte hustomter (Jensen 2005, 48-50; Webley 2008, 75-106).

Men spørgsmålet om karrenes funktion fra den kontekstuelle placering af lerkar og andre genstande inden for graven har ikke været genstand for større analyser, selvom placeringen af lerkar i de østjyske jordfæstegrave med stor præcision går igen i mange hundrede grave og vidner om nøje fastlagte ritualer. Bevidst placeret, som de er i gravene, er de et betydningsfuldt udtryk for *the actual vessel function* – hvordan karrene blev benyttet inden for den rituelle kontekst, som graven udgør.

Det er formålet i denne artikel både at nærme sig oplysninger om karrenes funktion i de østjyske jordfæstegrave ud fra deres placering i graven og sammenhæng med andre gravgaver og at undersøge betydninger og forestillinger bag indretningen af graven.

Importerede romerske kar af bronze, sølv og glas er placeret i tæt forbindelse med lerkar i de samtidige importgrave fra både Danmark og det øvrige Nordeuropa. Men analyser af fundforholdene for genstande i importgravene betinges ofte af en bred tidsramme og et stort geografisk område, og det er spørgsmålet, om disse faktorer tilslører eventuelle funktionelle strukturer. I det henseende udgør en analyse af de østjyske lerkargrave en værdifuld kilde til forståelsen af importkarrenes tilstedeværelse i de germanske grave.

## Keramik som kilde til funktion

I de sidste årtier er der fremsat en håndfuld funktionsinddelinger af keramikken i ældre jernalder fra Sydsandinavien (Juhl 1995; Ejstrud & Jensen 2000; Jensen 2005; Webley 2008; Ekengren 2009). Den mest omfangsrige er Kirsten Juhls arbejde, hvis udgangspunkt er, at der er et systematisk forhold mellem et kars form og funktion, hvorfor bestemte former og godstyper er mere brugbare til visse

THE INTENDED VESSEL FUNCTION	THE ACTUAL VESSEL FUNCTION
Morfologi	Slid
Godstykkelser	Madrester (+ pollen & sporstoffer i karvæg)
Magring	Sodspor
Brænding	Betydningsgivende kontekster

Tabel 1. Metoder til undersøgelse af den tiltænkte og faktiske karfunktion.

*Methods of investigating intended function and actual use of the vessel.*

funktioner end andre (Juhl 1995, 6). Analysen er udarbejdet til funktionsbestemmelse af keramik på tværs af tid og sted, og man kan sætte spørgsmålstegn ved, om teorierne om funktion er universelle. Er den mest hensigtsmæssige brug af et kar i økonomisk og funktionel forstand mere tungtvejende end kulturelle og sociale aspekter? James Skibo har betegnet denne indgangsvinkel som *the intended vessel function*. Heroverfor står fund af keramik med madrester, sodspor eller slid – *the actual vessel function* (Skibo 2013). Til den sidstnævnte gruppe er her tilføjet fund af keramik i betydningsgivende kontekster (Tabel 1).

Kirsten Juhls funktionsbestemmelse er et godt udgangspunkt i diskussionen om funktion f.eks. gennem en sammenligning af hendes resultater med tilfælde, hvor lerkarrenes kontekst eller indhold fremgår. Men som redskab til at funktionsinddele keramikken fra andre pladser er Bo Ejstruds og Claus Kjeld Jensens identifikation af funktionsgrupper i ældre jernalders keramik mere velegnet. Deres funktionsinddeling tager udgangspunkt i mere generelle etnoarkæologiske betragtninger om, at de formlerparametre, der er mest betydningsfulde for et lerkars funktion er størrelse, åbenhed og antallet af hanke (Ejstrud & Jensen 2000, 22-23;

Jensen 2005, 40). Ved at sammenligne morfologiske forhold som størrelsesfordelingen af gravkeramikken samt åbenheden i forhold til karhøjden og bugbredden tydeliggøres klumpninger i karrenes proportionsforhold, der i forening med gruppernes fundkontekst tolkes som funktionsgrupper (Ejstrud & Jensen 2000, 22-27). For nylig har funktionsinddelinger af keramik desuden indgået i to studier af henholdsvis Leo Webley og Fredrik Ekengren (Webley 2008, 75-79; Ekengren 2009, 74-75). Selvom det er nogenlunde de samme kategorier, der arbejdes med, gælder det for begge disse, at det ikke er helt klart, hvilke parametre der ligger bag inddelingen i funktionsgrupper.

## Kildematerialet – de østjyske lerkargrave

Jordfæstegrave med mange lerkar optræder i store dele af Jylland i ældre romersk jernalder. Men særligt fra Østjylland, fra området omkring Århus og Randers, findes et stort og veldokumenteret antal gravpladser og enkeltliggende grave. Det skyldes først og fremmest, at Nationalmuseet sæsonmæssigt over en lang årrække i begyndelsen af 1900-tallet udgravede flere hundrede jordfæste- og brandgrave fra ældre romersk jernalder (Friis Johansen 1915, 149-164; Neergaard 1928, 22-23). Disse grave har gennem tiden dannet grundlag for flere kronologiske og sociale analyser såvel som antropologiske undersøgelser (Nielsen 1915; Norling-Christensen utrykt; Norling-Christensen 1954; Høj 1980). Dertil har nyere udgravninger og kronologiske, sociale og samfundsmæssige analyser af grave såvel som beboelse fra området medført, at de østjyske jordfæstegrave udgør et afgrænset og velegnet materiale til at undersøge lerkarrenes funktion og betydning inden for gravkonteksten (Ejstrud & Jensen 2000).

Kildematerialet i denne analyse består af 200 jordfæstegrave fra 17 forskellige gravpladser og enkelt-

KARTYPER	I ANTAL GRAVE	I PROCENT AF ALLE 200 GRAVE
Skåle	172	86%
Hankekar	172	86%
Fade	170	85%
Store forrådskar	135	67%
Fodbægre	122	61%
Kopper	122	61%
Små forrådskar (heraf kander)	99 3)	49%

Tabel 2. Kartypernes forekomst i gravene.

*The occurrence of vessel types in the graves.*

liggende grave fra ældre romersk jernalder i Østjylland.<sup>1</sup> Størstedelen er udgravet af Carl Neergaard i starten af 1900-tallet og indgår i Hans Norling-Christensens katalog fra 1954, mens de øvrige grave stammer fra lokaliteten Vendehøj (Norling-Christensen 1954; Ejstrud & Jensen 2000).

Lerkarrene fra Carl Neergaards udgravninger er ved en overordnet gennemgang vurderet for brugs- og sod, mens gravenes indretning og indhold er gennemgået ud fra både Hans Norling-Christensens katalog og beretningerne i Nationalmuseets arkiv. For at overskue og sammenligne indretningen af de mange grave er de otte forskellige lerkartyper og øvrige genstandes placering i gravene gengivet ved hjælp af symboler i gravoversigter. Hans Norling-Christensens lerkartyper er ud fra størrelsesforhold omregnet til funktionsgrupperne fra Vendehøjpublikationen<sup>2</sup> (Tabel 2).

Der er i gravene tale om et bevidst udvalgt lerkarudstyr, hvis udsagn relaterer til den rituelle kontekst i graven. I gravene er for eksempel kar med sod og bredmundede store forrådskar fraværende eller underrepræsenterede. Omvendt er forekomsten af fodbægre i gravene overrepræsenteret i forhold til

deres almindelige forekomst i beboelsessammenhæng (Hjermind 1987, 103; Juhl 1995, 84-95; Webley 2008, 85-98). Diskrepansen imellem de to forskellige konteksters materiale er dog af mindre betydning her, da det netop er den rituelle kontekst i graven, der er udgangspunktet. Som det nævnes nedenfor, kan der med nogen rimelighed argumenteres for, at brugen af kar i gravene afspejler en ceremoniel/festlig funktionssammenhæng også uden for graven.

Den regionale præmis i undersøgelsen begrænser udsagnet til at gælde undersøgelsesområdet. Selvom lerkar optræder i jordfæstegrave fra denne periode i hele Jylland, er der forskelle i såvel lerkarrenes form som i brugen af karrene i gravene. Således er der sjældent placeret en skål i fadet eller en kop i fodbægeret i gravene nord for Randers Fjord (Lysdahl 1970, 73). Mange træk går dog igen, og det vil være nærliggende at sammenligne resultaterne med brugen af kar i gravene i andre egne af Jylland.

Et lerkar kan være brugt til mange forskellige formål, ligesom et kars funktion kan skifte og indgå i nye funktionssammenhænge, hvis det går i stykker eller får revner (David & Kramer 2001, 142). At heller ikke karrene i ældre romersk jernalder kun har haft en enkelt funktion, ses for eksempel ved hankekarrene, der både bruges som låg i gravene, har sodspor efter at have stået i direkte ild, og i beboelseskontekst har indeholdt henholdsvis vajdfør og brød/grød. De beskrevne observationer og tolkninger om funktion i de følgende afsnit, skal derfor ikke forstås som karypernes eneste funktion eller nødvendigvis deres hovedfunktion, men som karrets funktion inden for gravkonteksten på det pågældende tidspunkt.

## Analysen: Den konceptuelle indretning af gravrummet

For at forstå mulige betydninger bag gravenes indretning vil det indledningsvis blive forsøgt at identificere generelle principper bag indretningen

af gravene og i karrenes forekomst og brug. Derefter følger en mere detaljeret analyse af karrenes funktioner, inden for hvad der tolkes som to betydningsmæssigt adskilte områder af graven.

### *Gravenes orientering og placering af den gravlagte*

Indretningen af gravrummene er meget konsekvent over en periode på ca. 150 år. Det ses blandt andet ved, at langt størstedelen af gravene er øst-vest orienterede, mens en mindre del er rettet mod SØ-NV og ØSØ-VNV (Norling-Christensen 1954). For overskuelighedens skyld vil gravgavernes placering i graven i det følgende blive beskrevet i forhold til en øst-vest orientering af gravene. Standardiseringen i gravrummenes indretning ses også i placeringen af den gravlagte i gravrummets nordlige side, hvilket ser ud til at være gældende i alle de 200 undersøgte grave. Ligeledes har lerkarrene langt overvejende været arrangeret i gravens sydside ud for afdøde samt nogle gange over afdødes hoved eller under fødderne. Dele af skelettet var bevaret i 44 ud af de 200 grave, og i alle de tilfælde, hvor nok af skelettet var bevaret til at fortælle om ligets lejringsstilling, lå gravlagte på højre side med optrukne ben (hockerstilling) med ansigtet mod syd.

### *To adskilte kargrupper*

Beskrivelsen af lerkarrenes placering i gravenes sydlige side som opdelt i to adskilte kargrupper, hvorimellem resterne af noget kød i visse tilfælde er bevaret som knogler, er almindelig og stammer først og fremmest fra Carl Neergaards beskrivelse af gravene fra Bulbjerg (Neergaard 1928, 27-32; Brøndsted 1960, 145-146; Jensen 2003, 291; Ekengren 2009, 81). Men der er en del variationer i forhold til denne standardbeskrivelse, hvilket også Carl Neergaard fremhævede (Neergaard 1928, 28). For de undersøgte grave gælder, at i 133 grave er der to kargrupper i gravene, der tydeligt er adskilt. De består overordnet af en gruppe af kar i hovedenden

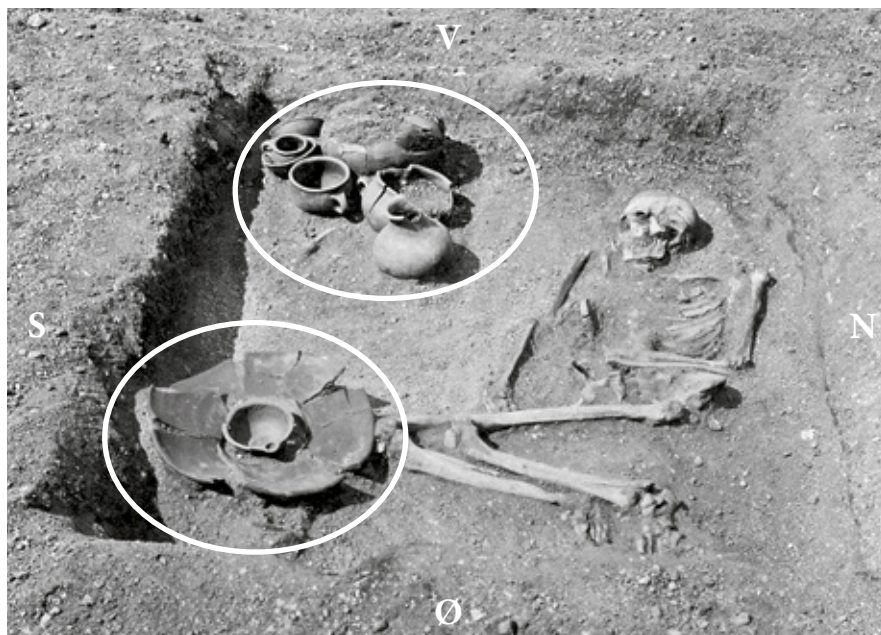


Fig. 1. Illustration af de to kargrupper i grav 54 fra Bulbjerg.

*Illustration of the two vessel groups from grave 54, Bulbjerg.*

Foto: Nationalmuseet.

i det sydvestlige hjørne samt et fad med en skål i fodenden af graven oftest i det sydøstlige hjørne eventuelt sammen med enkelte andre lerkar (fig. 1). I 27 grave er lerkarrene derimod placeret sammen i gravens sydside uden klart opfattede mellemrum. I disse grave står lerkarrene enten fordelt langs hele gravens sydside eller som en samlet gruppe i midten af sydsiden. I de tilfælde, hvor et fad indgår i kargruppen, står det næsten altid placeret længst i øst mod gravens fodende. Endelig er karrene i 37 grave placeret som en mellemtung imellem de to foregående, primært fordi der kun er få lerkar i graven. Her er der gerne tale om et fad med skål i fodenden eller få kar i midten eller ud for afdødes hoved.

Generelt er placeringen af karrene i gravene i to adskilte kargrupper dermed dominerende, ligesom grave med få lerkar ofte bekræfter denne indretning af gravrummet, da disse kar tit er placeret i enten det sydvestlige eller det sydøstlige hjørne. I de grave, hvor lerkarrene er placeret sammen i en stor gruppe, indtager fadet og skålen stadig kon-

ceptuelt en særstilling, i og med at de står længst mod fodenden. Ikke desto mindre er der et antal grave, hvor lerkarrenes placering i gravens sydside er langt mere spredt og ikke passer ind i strukturen med to adskilte kargrupper.

#### *Let forgængelige kar og redskaber*

Det fremgår indirekte, at genstande af træ eller andet let forgængeligt materiale kan have været til stede i gravene. Knive og dyreknogler fundet i nogle af de store forrådskar har muligvis været placeret på fade af træ over forrådskarrenes munding, hvorefter de er faldet ned i karrene, da træet er rådnet (se nedenfor). Det er også sandsynligt, at kar, drikkehorn, skeer og bakker af træ og horn har været benyttet i gravene men nu er gået til. Resterne af et træfad sås muligvis under en kniv i grav 1 fra Rindum ved Ringkøbing fra ældre romersk jernalder, ligesom der i grav 3 fra samme lokalitet var spor efter et trækar (Eriksen 1996, 59-66). En bakke af flettet organisk materiale kendes ligeledes fra grav A2 fra Dollerup i Sydjylland, ligesom resterne af et kar af



Fig. 2. Skål dækket af sod i bund og modsat hanken fra grav 58 fra Bulbjerg (C11399).

*Soot on the exterior of a bowl from grave 58 from Bulbjerg.*

læder eller træ var at finde i grav 2 fra Favrskov på Fyn (Norling-Christensen 1937, 169-170; Voss & Ørness-Christensen 1949, 215). Bronzebeslag til træskrin, krigsbytteofrenes genstande af træ og trækar i yngre romerske grave fra Neudorf-Bornstein, Gommern og Fallward i Tyskland (Abegg-Wigg 2008, 288; Ekengren 2009, 69; Schön 1995) peger også i retning af, at kar og redskaber af træ med stor sandsynlighed kan have optrådt i lerkargravene. Vi har altså i lerkarrene ikke nødvendigvis hele det op-

rindelige gravudstyr repræsenteret i gravene, hvilket først og fremmest kan være problematisk i forhold til tolkningen af karrenes placering i adskilte kargrupper. I de grave, hvor kar eller bakker af organisk materiale har været bevaret, er der dog ofte kun tale om enkelte genstande, hvorfor fraværet af eventuelle trægenstande formodentlig ikke ændrer markant på gravenes indretning.

### *Brugsspor på lerkarrene*

Ligesom keramikken fra yngre romertidsgrave på Fyn og i københavnsområdet (Henriksen 2009, 259; Oldenburger 2009, 82) viser keramikken i de ældre romerske østjyske grave tegn på brug. Der er dog kun tale om få tegn. Det er således hele lerkar (ved gravlæggelsen), der ikke viser synderligt spor efter slid. Langt de fleste kartyper i gravene, heriblandt *store* og *små forrådskar*, *fodbægre*, *kopper* og *fade*, har ikke spor efter at have været placeret i ild ud over små spredte pletter af sod fra brændingen af karrene. Det viser, at disse kartyper udelukkende har fungeret som opbevarings- og serveringskar eller ved tilberedning af mad eller drikke, der ikke skulle opvarmes. Derimod er et lille antal hankekar og enkelte større skåle med lodret hank dækket af sod fra bunden og til midten/randen i den ene side af karret, altid modsat hanken (fig. 2). På et af hankekarrene ses desuden en tynd flade af sod på indersiden af karret som et sort karboniseret spor efter brændte madvarer, der er delvis afskallet, sandsynligvis efter afvaskning. På samme kar ses også formodede brændte madrester på ydersiden af karret. Disse kar har dermed stået direkte i ild med det formål at opvarme karrenes indhold, hvorfor de har fungeret både til tilberedning af mad og til servering.

De relativt få brugsspor på karrene fra lerkargravene betyder ikke nødvendigvis, at karrene er fremstillet til gravlæggelserne. Tilstedeværelsen af få brugsspor på nogle af karrene (f.eks. sod, slid langs randen og et sammenklinket kar) peger på, at der snarere er tale om serveringsudstyr til fest og ceremonielt brug, der måske ikke indgik i den daglige husholdning, og som derfor viser få spor efter slid.

### *Kar med og uden indhold*

Lerkarrene i gravene er opstillet som klar til brug. Dyreknogler i nogle af karrene og i graven i øvrigt samt lerkarrenes placering i forhold til hinanden, f.eks. som låg, peger på, at de har indeholdt mad-

varer eller drikke. Dette støttes af kornpollen i en skål fra en ældre romersk jordfæstegrav ved Sønder Holsted nær Ribe (Karg & Højlund Pedersen 2001) samt, som en parallel til de store forrådskar, i indholdet af fire romerske kedler i danske importgrave. Her indikerer tynde skorper af byg, tranebær, mosepors og gærceller en indtørret rest af en gæret drik (Gram 1911, 40-46). Derudover er der udført pollenanalyser af indholdet i to lerkar fra yngre romersk jernalder fra Ellekildegravpladsen samt fra en brandgrav fra ældre romersk jernalder fra Vinding (Iversen 2011, 98; Moltsen & Højlund Pedersen 2009). Analyser af makrofossiler og pollen i lerkarrenes jordindhold og lipidanalyser af karvægge er fra grave fra jernalderen i Danmark således kun sjældent udført. Det kan derfor ikke udelukkes, at lerkarrene i nogle tilfælde har været tomme, og er medgivet den afdøde som et symbolsk spise- og drikkesæt. Et symbolsk udtryk for madvarer antydes i placeringen af fire små sten i et hankekar i grav 64 fra Bulbjerg, ligesom det kendes fra samtidige grave fra Nordjylland (Diinhoff 1997, 114).

### *Opsummering*

Indretningen af gravrummene viser stor ensartethed såvel med hensyn til gravenes orientering som afdødes og lerkarrenes placering. Opdelingen af karrene i to adskilte kargrupper er dominerende men ikke enerådende. Karrene viser lette brugsspor, og kun få kar har været brugt til tilberedning af mad over ild, hvorfor der sandsynligvis overvejende er tale om serveringsudstyr. Fund af dyreknogler, pollen, madrester og kar brugt som låg over andre kar peger i retning af, at karrene har indeholdt mad eller drikke, men det kan ikke udelukkes, at karrene i nogle tilfælde har været tomme som et symbolsk udtryk for mad til den afdøde. Generelt afspejler opstillingen af karrene i gravene en forestilling om, at karrene stod klar til brug.



Fig. 3. Den sydvestlige kargruppe i grav 116 fra Bulbjerg.

*The southwestern vessel group in grave 116 from Bulbjerg.*

Foto: Nationalmuseet.

## Mad og drikke – et måltid i hjørnet af graven

Mange træk går igen i indretningen af gravrummene. Ovenfor er der således argumenteret for, at karrene i gravene konceptuelt kan relateres til adskilte grupper. I dette afsnit vil den specifikke betydning af karrenes indbyrdes placering i den sydvestlige kargruppe ud for den afdødes ansigt blive undersøgt. Kargruppen udgøres overvejende af et stort forrådskar, et eller to fodbægre, en kop, et lille forrådskar og et eller flere hankekar eller skåle (fig. 3). Der er flere forhold, der antyder, at mad og drikkevarer i de fleste af gravene har været placeret i dette hjørne.

### *Stort forrådskar, kop og fodbæger – funktionelt forbundet*

Den indbyrdes placering af de store forrådskar og af fodbægre med en kop placeret oven i eller tæt ved det ene bæger antyder, at disse kar var funktionelt forbundet. Det ses blandt andet ved, at fodbægre langt oftest findes i grave med et stort forrådskar, og at bægrene ofte er placeret ved siden af de store kar. Forbindelsen imellem de to kartyper antydes tydeligst af, at i ni grave er en kop i et fodbæger placeret inden i eller i munden på det store forrådskar (Tabel 3). Karrenes åbning er under det halve af bugdiameteren, hvorfor de var velegnede til at indeholde væsker (Juhl 1995, 87). Denne anvendelse er dokumenteret for lignende snævert mandede store forrådskar med væskestandslinjer på indersiden fra beboelsessammenhæng i Nørre Hedegård ved Aalborg (Runge 2009, 83). De store



GRAVPLADS	GRAV	N.-C. DATERING	M. HØJ DATERING	KØN	ANTAL LERKAR I ALT	KOP ANTAL	FOD- BÆGER ANTAL	KOP I FODBÆGER I STORT FORRÅDSKAR
Bulbjerg	64	BI	B2	kvinde	7	1	1	1
Plankebakken II	7	AII			8	1	1	1
Bulbjerg	99	BII	B2	mand	9	1	2	1
Bulbjerg	102	BI	B2		7	1	1	1
Bulbjerg	107	BII	B2		7	1	1	1
Skønsbjerg	12	BII			6	1	1	1
Bliksbjerg II	30	BI	B2		8	1	1	1
Bliksbjerg II	31	BII	B2	mand	8	1	2	1
Vejlby Mark				mand	9	1	1	1

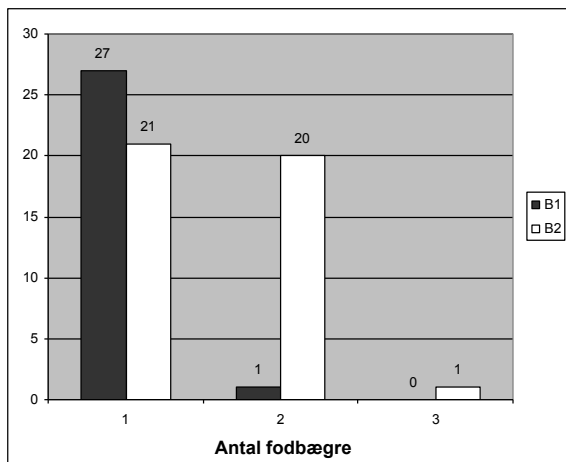
Tabel 3. Grave med en kop i et fodbæger placeret inden i eller i munden på et stort forrådskar (ofte i munden).

*Graves containing a cup inside a footed beaker placed in turn in a large storage jar.*

forrådskar kan størrelsesmæssigt også have ligheder med bronzekedlerne fra importgrave, hvorfra der som nævnt findes mikroskopiske undersøgelser af skorper i bunden af kedlerne foretaget af Bille Gram i 1909. Analyserne blev både udført på kedlerne fra grav 1 og 2 fra Juellinge på Lolland samt på to samtidige kedler fra henholdsvis Nordsjælland og Salling. Resultatet var, at alle kedler indeholdt spor af byg, tranebær (evt. tyttebær), aks af mosepors og gærceller (Gram 1911, 45). Hvis dette er korrekt, er der altså tale om en drik med ikke bare lokal, men regional udbredelse. Lighederne i størrelse og placeringen af fode oven på munden af store forrådskar i lerkargravene fra Østjylland (se nedenfor) og kedlen fra Juellinge grav 2 kan antyde, at en tilsvarende drik måske kan have været opbevaret i det store forrådskar i lerkargravene og skænket i fodbægrene.

### *En skål for en eller to?*

Fodbægrene forekommer både i gravene i et, to og tre eksemplarer. Ud af de 122 grave med fodbægre indeholder 87 grave således ét fodbæger, 32 grave to fodbægre, mens kun én grav har tre fodbægre. Der er ikke forskel på, hvordan fodbægrene er placeret i gravene i forhold til antallet. Som regel findes de i den større kargruppe i det sydvestlige hjørne tæt ved det store forrådskar. Der er til gengæld et klart kronologisk mønster i antallet af fodbægre i gravene. Det bemærkede også Mette Høj, der i sit speciale skrev, at ”Grave med 2 eller 3 bægre er så godt som kun kendt fra grave dateret til per. II” (Høj 1980, 65). Ud fra kildematerialet har 28 grave dateret til periode B1 fodbæger i graven, og alle med undtagelse af én grav (Bulbjerg 6b) har kun et fodbæger i graven. Bulbjerg grav 6b har som den eneste periode B1 grav to fodbægre i form af et fodbæger



Tabel 4. Antal fodbægre i gravene i henholdsvis periode B1 og B2.

*Number of footed beakers in the graves in periods B1 and B2 respectively.*

placeret oven i et andet fodbæger. Der er ingen kop i graven, og placeringen af fodbægrene kan tolkes, som om det øverste fodbæger har udfyldt koppens funktion. For periode B2 gravenes vedkommende har 42 grave fodbæger i graven, og heraf har 21 grave et fodbæger, 20 grave to fodbægre og en grav tre fodbægre (Tabel 4).

For at udvide undersøgelsen af den kronologiske udvikling kan Norling-Christensens dateringer medtages. 45 A, AI og AII grave (tilsvarende periode B1) har fodbæger i graven, og heriblandt har alle undtagen to grave et fodbæger. Undtagelserne er igen Bulbjerg 6b samt Plankebakken I grav 16, der af Mette Høj beskrives som hørende til overgangen mellem B1 og B2 (Høj 1980, 87). For B, BI og BII grave (tilsvarende periode B2) gælder, at 59 grave indeholder et til tre fodbægre. Disse fordeles på 32 grave med et fodbæger, 26 grave med to fodbægre og en grav med tre fodbægre.

Der er altså overordnet en udvikling fra B1 til B2 fra et til et-to fodbægre i gravene. Gravenes indhold af fodbægre i B2 er nogenlunde ligeligt fordelt

mellem et og to fodbægre med en lille overvægt af grave med et fodbæger. Endelig er der en svag tendens til, at mænd oftere har to fodbægre med i graven end kvinder. Da brugen af henholdsvis et eller to fodbægre så tydeligt er kronologisk betinget, må det således afspejle en ændret brug af disse kar i periode B2. Denne ændring kan være relateret til karrenes indhold, for eksempel to forskellige drikke, som det ses i to drikkehorn fra Skudstrup i Sønderjylland, hvor indholdet i det ene horn var fremstillet af honning, mens indholdet i det andet var gæret og produceret af emmerhvede (Grüss 1931, 180-191). Den begyndende brug af to fodbægre kan ud over ændret drikkeskik også skyldes en ændret forestilling om brugen af karrene hos den afdøde i efterlivet, evt. til to personers brug, og/eller den kan være inspireret af forekomsten af importerede bægre i par (se nedenfor). Den fortsatte brug af kun et fodbæger i over halvdelen af periode B2 graven viser dog, at denne skik ikke var nødvendig eller enerådende.

Der er i alt 122 grave, der indeholder fodbægre, og heraf har 107 fodbægre en kop placeret inde i eller i tæt forbindelse med fodbægeret. Hvis der er to-tre fodbægre i graven, er der altid kun en kop i det ene af bægrene, og i de tilfælde, hvor et fodbæger er placeret i munden på et stort forrådskar, er der altid tale om et fodbæger med kop i. Koppens tilknytning til det ene fodbæger og det store forrådskar er således meget konsekvent. Som en parallel antyder placeringen af en kop alene oven i det store forrådskar i grav 2 fra Farvskov 1, at karrets funktion har været som øsekar. Men koppen kan også være relateret til en bestemt skik ved indtagelsen af indholdet i fodbægrene, eller den kan have indeholdt noget, der kunne kombineres med indholdet i fodbægeret, for eksempel honning eller krydderier.

### *Kød og knive i drikken?*

Forbindelsen mellem det store forrådskar, fodbægrene og koppen antyder, at forrådskarret har inde-

GRAV	N.-C. DATERING	M. HØJ DATERING	KØN	ANTAL LERKAR I ALT	SKÅL I STORT FORRÅDSKAR	HANKEKAR I STORT FORRÅDSKAR
Plankebakken II grav 4	BI		kvinde	10	1	
Bulbjerg grav 32	BII	B2	kvinde	10	1	
Bulbjerg grav 101	BII	B2		10	1	
Bulbjerg grav 108	BII	B2	mand	10	1	
Rugård I grav 10	B			8	1	
Lisbjerg grav a	BI		mand	9	1	
Kongsgård grav a	BII			8		1
Bulbjerg grav 66	BI	B2		9		1
Bulbjerg grav 38	BII	B2		5		1

Tabel 5. Grave med skåle og hankekar sat over et stort forrådskars munding.

*Graves with bowls and open vessels with one handle, placed in the mouths of large storage jars.*

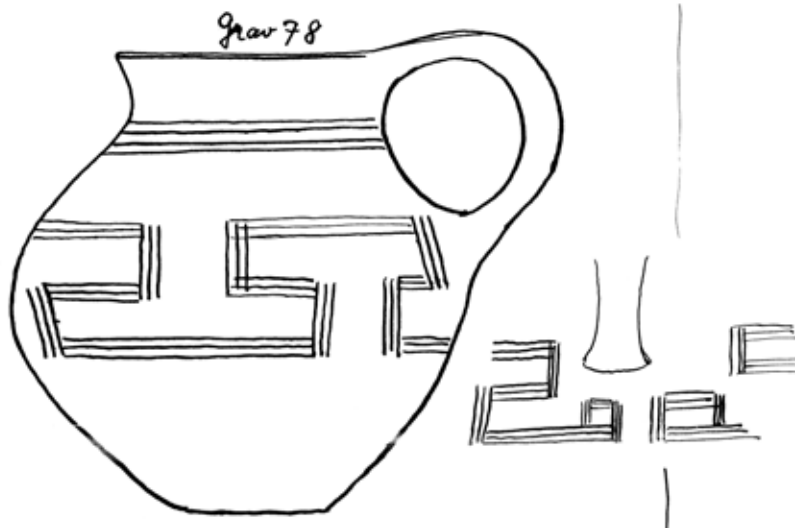
holdt noget flydende, der skulle hældes op i fodbægrene. Ikke desto mindre er der visse funktionelle kendetegn, der peger i en anden retning. Således er der små dyreknogeter i tre af de store forrådskar og knive i andre seks af de store forrådskar.

I fem kar lå en kniv på bunden af de store kar. Disse kar havde alle en randdiameter på under det halve af bugdiameteren, og sammenholdt med tre af karrenes højde på over 30 cm har det været besværligt at stikke hånden ned i bunden af karret for at skære noget, da man ikke har kunnet se, hvad man foretog sig. I en enkelt grav lå kniven på mundingsranden af et forrådskar.

Det er muligt, at der har været placeret et kar, låg eller bræt af træ eller andet organisk materiale oven på karrenes munding, hvorpå der har ligget en kniv og noget mad. Da træet rådnete, kan kniven være faldet ned i forrådskarret. Placeringen af genstande oven på netop det store forrådskars munding, som for at beskytte indholdet, er relativt hyppig. Ud over de ni tilfælde med fodbæger og kop i karrets munding er der i seks tilfælde placeret en skål og i tre

tilfælde et hankekar over dette kar (Tabel 5). For syv af de ni eksempler på fodbæger og kop placeret i munden på forrådskarrene og for alle tilfældene med skål og hankekar i munden på karret gælder, at de er fra B2. Det samme er de fire tilfælde med kniv nede i forrådskarret. Dette antyder, at der har været et ønske om at lukke af for dette kars indhold, der har været mere udbredt i B2 end i B1. Det er også muligt, at låg af organisk materiale har været til stede og været mere almindeligt i B1 end i B2, hvorfor man i periode B2 oftere har benyttet andre kar til at lukke af for indholdet. Endelig kan den kronologiske tendens skyldes, at karrene i B2 oftere er placeret tæt sammen i en gruppe i det sydvestlige hjørne af graven.

For karrene med dyreknogeters vedkommende er der i alle tre tilfælde tale om små knoglestykker. For grav 4 fra Bulbjerg gælder det syv små halshvirvler med snitmærker fra et ungt svin. I Bulbjerg grav 87 var det tre små fragmenter fra okse eller kalv, mens der i grav 43 fra Bulbjerg lå flere små dyrebene i karret antagelig af får. Da der i alle tre tilfælde



Figur 4. Lille forrådskar med stor hank, der går fra munding til skulder/bug fra grav 78.

*Small storage jar with large handle going from the rim to the shoulder or belly from grave 78.*

Efter Norling-Christensen skitse.

var tale om små stykker knogler i karrene, kan de store forrådskar have indeholdt en form for suppe med stykker af kød. Der er dog ikke spor efter, at karrene har stået i ild, hvorfor en eventuel suppe ikke har været tilberedt i karrene. Dyrekogler fra et ungt svin er også fundet i en større bronzekedel i grav 2 i Juellinge (Müller 1911, 14). Her fandtes knoglerne sammen med et mørkt stof, tolket som træ, under en mængde jord. I bunden af kedlen lå en sort indtørret skorpe primært af byg og bær. Forekomsten af det ene stykke af en brudt knogle på karrets rand, hvor det andet stykke lå i karret, samt det, at knoglerne ikke var en del af den sorte skorpe i karrets bund, viser, at disse knogler ikke oprindeligt har været en del af karrets indhold. Sophus Müller tolker resterne af det mørke stof som et træfad, hvorpå kødet fra et ungt svin har ligget. Da træet er rådnet, er noget faldet ned i kedlen, noget blevet liggende på dens rand, og noget faldet ned på gravbunden (Müller 1911, 14).

Den hyppige tendens til at dække netop det store forrådskar i de her undersøgte grave med kar gør det muligt, at denne kartype også har været dækket med kar, fade eller brædder af træ eller andet organisk materiale. Dette antydes også af, at randen

øverst i karret fra Bulbjerg 43 var lettere slidt øverst langs hele randen muligvis på grund af en hyppig brug af låg over karret. Dermed kan knivenes og knoglernes forekomst i de otte kar måske forklares ad denne vej. Fundforholdene i Juellingegraven viser også, at det er muligt, at en genstand fra et træfad bliver liggende på karrets rand, hvilket kan forklare kniven fra grav 8 i Plankebakken I's tilsvarende placering.

### *Skænkekar*

De små forrådskar er den kartype, der forekommer sjældnest i gravene. Karrene har ofte en snæver munding og er velegnede til at indeholde væsker. Mundingen på de små forrådskar er i fire tilfælde dækket af et hankekar eller en skål, hvorfor disse kar har indeholdt noget, som man har ønsket at beskytte. Det lille forrådskar er meget hyppigt placeret i den nordlige del af den øvre kargruppe i graven tættest på den gravlagte eller direkte i den afdødes hænder eller ved overkroppen. I fire grave fra periode B2 er de små forrådskar udformet med store hanke, der går fra munding til skulder/bug, således at de har stor lighed med de få romerske bronzekander, der findes i samtidige importgrave, og med

ynge romerske kander af keramik (Oldenburger 2009, 101) (fig. 4).

Kandernes store hanke antyder, at karrets indhold blev hældt af den side af munden, der er modsat hanken, og at indholdet dermed var flydende. Kanderne i tre af gravene er placeret på den plads, der normalt indtages af det lille forrådskar, hvilket sammen med deres udformning peger på, at de kan henføres til samme kartype. Den fjerde kandes placering inden for gravrummet kendes ikke. Den hyppige forekomst af denne kartype tæt ved afdøde og i afdødes hænder antyder, at karrets indhold eller funktion – sandsynligvis at skænke – havde særlig symbolsk betydning i forhold til den afdøde og forestillingen om et efterliv.

### *Skåle og hankekar*

To skåle i den sydvestlige kargruppe indikerer, at de relativt små skåle blandt andet blev brugt til at servere kød eller anden fast mad, der kunne skæres eller indtages ved hjælp af en kniv. Det gælder grav 96 fra Bulbjerg, hvor der lå knogler fra får og ko i skålen, og grav 42 fra Bliksbjerg, hvor der lå en kniv med odden hvilende på munden af skålen og skaftet på gravbunden. Derudover har mindst to skåle i den sydvestlige kargruppe tydelige sodspor på ydersiden fra bund til bug/rand modsat den lodrette hank, hvilket viser, at de har været placeret i direkte ild for at opvarme indholdet i karret.

I otte tilfælde i samme kargruppe var skålens funktion en ganske anden, nemlig som låg over munden på store eller små forrådskar. En af disse skåle var placeret med bunden opad, således at dens funktion udelukkende har været at beskytte indholdet i forrådskarret, men for de øvrige skåles vedkommende kan det ikke udelukkes, at de også har haft et indhold.

Hankekarrene har tilsyneladende udfyldt omtrent samme funktioner som skålene, og er ofte i gravene i to eller tre eksemplarer. De findes ligesom skålene mest i den sydvestlige del af graven (i 146 tilfælde) men er også tit placeret i gravens midte

(i 26 grave). Hankekarrenes funktioner ses blandt andet ved, at de i fire tilfælde bruges som låg over forrådskar. I to grave lå også en kniv i et hankekar, og mindst tre hankekar er på ydersiden modsat hanken dækket af sod, mens et enkelt kar desuden har brændte madrester på inder- og ydersiden. Endelig lå der fire små afrundede flintesten i et hankekar i det sydvestlige hjørne af grav 64 fra Bulbjerg. Stenene kan eventuelt være en symbolsk erstatning for mad. At det kun er skåle og hankekar i gravene, der har spor efter at være placeret direkte i ild, peger på, at de modsat de andre kar særligt er relateret til den del af måltidet, der angår maden. Brugen af disse kar som låg og som beholder for vajdfør i Ginnerup viser dog, at karrenes anvendelse har været alsidig (Webley 2008, 78-87).

### *Kød*

Dyreknogler i gravene er den eneste rest af de madvarer, der var til stede i graven, som man kan erkende uden naturvidenskabelige analyser. Dyreknogler er kun bevaret i grave fra Bulbjerggravpladsen og fandtes i 25 grave herfra. I 22 tilfælde lå de på gravens bund, i tre tilfælde i et stort forrådskar i gravens sydvestlige hjørne (heraf lå der i en grav både knogler på gravbunden og i et forrådskar) og i et enkelt tilfælde i en skål i den øvre kargruppe. I de gængse fremstillinger af lerkargravene beskrives dyreknoglerne som værende placeret mellem de to kargrupper (Neergaard 1928, 27-32; Jensen 2003, 291; Ekengren 2009, 81). Denne opfattelse stammer først og fremmest fra Carl Neergaards skildring af grav 87 fra Bulbjerg (Neergaard 1928, 32). Dyreknoglerne i denne grav ligger dog ikke umiddelbart i mellemrummet mellem de to kargrupper men under den sydvestlige kargruppe og i direkte forbindelse med karrene her.

I fem grave fra Bulbjerg er dyreknoglerne placeret som en integreret del af kargruppen i det sydvestlige hjørne sydøstligt i kargruppen. I yderligere otte grave er knoglerne placeret lige under kargruppen, mens knoglerne i ni grave er lagt et stykke

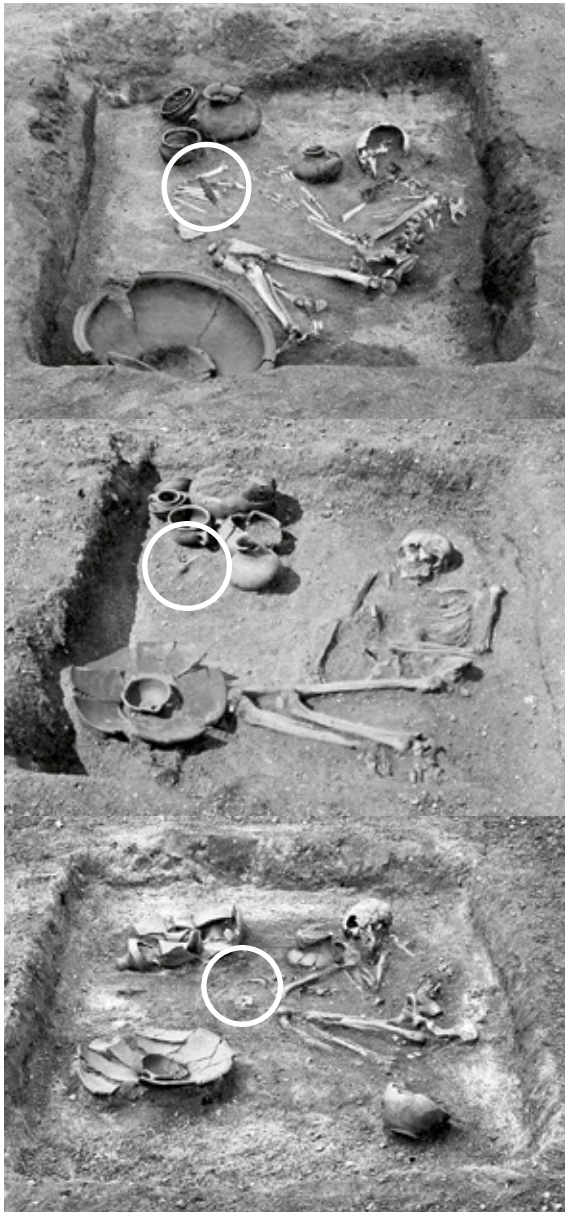


Fig. 5. Eksempler på dyreknogler i gravene fra grav 87 (i toppen), grav 54 (i midten) og grav 72 (i bunden) fra Bulbjerg.

*Examples of the location of animal bones in grave 87 (top), grave 54 (middle) and grave 72 (bottom) from Bulbjerg.*

Fotos: Nationalmuseet.

under den sydvestlige kargruppe men tættest på denne. Kun i to grave er knoglerne lagt direkte mellem den sydvestlige kargruppe og fadet. Dyrekno- glerne er således overvejende placeret i og tæt ved kargruppen eller lige under denne og kun sjældent i midten af gravens sydside. Knoglerne ligger ikke ved fadet men adskilt fra dette. Det antyder, at man har tænkt mad og drikke som samme kategori, som repræsenterende et måltid, og at dette hørte hjemme i det sydvestlige hjørne af gravrummet (fig. 5). Den tætte sammenblanding af mad og drikke antydes også i den formentlige forekomst af træfade med madvarer i form af kød og ting, der skulle skæres med kniv, placeret oven på det store forråds-kars munding som låg.

Dyrekno- glerne i gravene kommer langt overvejende fra får, særligt lårben og ribben og måske dele af hovedet, hvoraf kun kæben/tænderne er bevaret. Derudover forekommer der også knogler fra okse/ kalv samt i en enkelt grav hest, ligesom endnu en enkelt grav indeholder halshvirvler af svin i det store forråds- kar. Dyrekno- gler og den del af mål- tidet, de repræsenterer – maden – er altså placeret i eller i nærheden af kargruppen, hvori der blandt andet optræder stort forråds- kar, fodbæger og kop, der sandsynligvis er relateret til drikke- lse. I gravens indretning har man i placering af kar og madvarer ofte placeret både mad og drikke sammen som et helt måltid, om end kødet har været lagt længst mod øst eller lidt under kargruppen. Dyrekno- gler- nes placering i gravene antyder således, at de ikke udgør en selvstændig gruppe midt i gravrummets sydside, men at de er betydningsmæssigt relateret til den øvre kargruppe.

### *Opsummering*

Den sydvestlige del af gravrummet synes således i langt størstedelen af gravene ud fra lerkarrenes, dyrekno- gler- nes og knivenes placering samt kar- renes sodspor at være relateret til måltidet – altså både opbevaring og servering af mad og drikke.

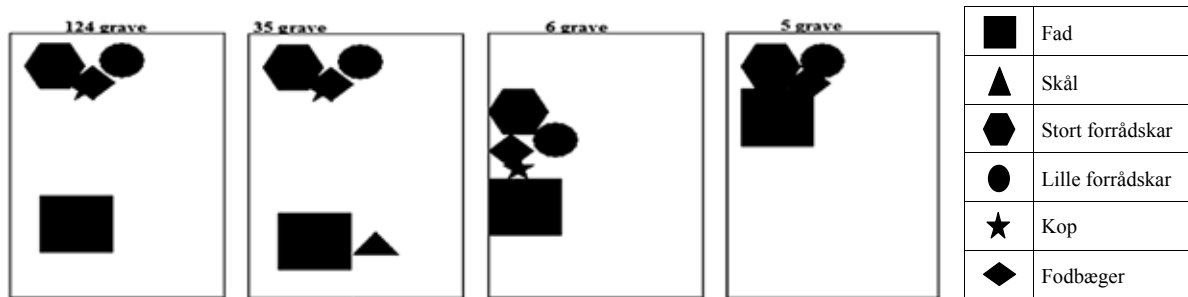


Fig. 6. Skematiseret placering af fadet i gravene.

*Schematic location of the basins in the graves.*

Der er generelt klare konventioner for genstandenes placeringer i denne del af graven såsom dyrekoglernes hyppige forekomst i den sydøstlige del af kargruppen og øst for denne. I andre tilfælde må karrenes placering skyldes funktionelle forbindelser, for eksempel kombinationen af fodbæger med kop i forrådskarrets munding og tæt ved hinanden i gravene, hvilket antyder, at indholdet fra det store forrådskar blev drukket af fodbægrene. Ikke kun disse kar men både det lille og det store forrådskar, fodbægre og kopper har sandsynligvis været relateret til opbevaring, servering og indtagelse af drikke. Skåle og hankekar synes derimod at have indeholdt kød og anden mad, der kunne skæres og/eller skulle opvarmes. Derudover blev disse karter i periode B2 hyppigt brugt som låg. Kød og knive sandsynligvis placeret på fade af træ oven på store forrådskar som låg illustrerer, at mad og drikke blev opfattet som dele af ét og samme måltid, og at dette hørte hjemme i gravens sydvestlige hjørne og midt ud for den afdødes hoved.

## Fad og skål – en adskilt funktion og betydning

Den anden markante kargruppe i gravene udgøres overordnet af et fad, hvori der tit er placeret en skål

i den sydøstlige eller eventuelt nordøstlige del af gravrummet (i fodenden), som langt overvejende er adskilt fra de øvrige lerkar. Den hyppige adskillelse mellem fad og skål og de øvrige lerkar i gravene antyder, at fadene udfyldte en specifik funktion og betydning, der var anderledes end kargruppen i det sydvestlige hjørne af graven. I det følgende vil det gennem karrenes indbyrdes placering, udformning og andre genstande i den østlige del af graven blive forsøgt at nærme sig denne betydning. Fadet er en af de hyppigst forekommende lerkarter og er at finde i 170 af de 200 grave. I 138 af disse grave er der placeret en skål oven i fadet, mens også hankekar, fodbægre og kopper i få tilfælde findes i fadet. Således har i alt 145 af de 170 fade et mindre kar på bunden.

Fadet har af alle kar den mest konsekvente placering i gravrummet. I 165 grave er fadet placeret i fodenden i den østlige del af graven (fig. 6). I 124 af disse grave står fadet alene ofte med en skål indeni, mens fadet (evt. med skål i) i 35 grave står i fodenden med et eller få andre lerkar ved siden af. I seks grave står fadet derimod sammen med gravens øvrige lerkar som en stor gruppe midt i gravens sydside, dog østligst i gruppen. Kun i fem tilfælde er fadet placeret sydvestligt i graven (hovedenden) i sammenhæng med en større lerkargruppe, dog ofte



Fig. 7. Skål (C11436) med hældetud fra Bulbjerg grav 63.

*Bowl with a pouring spout from Bulbjerg grave 63.*

Foto: Nationalmuseet.

østligst i denne. Almindeligvis forekommer fad med skål altså alene i gravens sydøstlige ende. Skål i fad forekommer ligeligt i både B1 og B2 og ses også i grav 80 fra Bulbjerg, der dateres til B1a. Ligeledes ses det i lige høj grad i mands- og kvindegrave foruden i en barnegrav.

### *Skåle til at hælde*

En lille del af de skåle, der er placeret oven i fade, har hældetud, hælenderende eller en let hældende side modsat hanken. Det antyder, at deres indhold var flydende og kunne hældes. Både skålenes vandrette hanke og forekomsten af tud blev i år 1900 fremhævet af Sophus Müller som nye træk optaget fra den romerske verden (Müller 1900, 154-161). Dengang kendtes to eksempler på skåle med tud, begge fra lerkargrave fra området omkring Randers. Selvom det ældre romerske materiale er blevet væsentligt forøget siden da, er tud på lerkar fra denne tid stadig sjældent og forekommer så vidt vides kun på skåle og muligvis kun i Østjylland (fig. 7). Hvis inspirationen til tud stammer fra den romerske import,

som Sophus Müller foreslog, må det være inspireret af bronzekanderne, da ingen af de andre samtidige bronzekar er forsynet med hældetud (Lund Hansen 1987, 370-391).

### *Personlige eller symbolske genstande ved fad og skål*

I 36 grave er der i nærheden af fadet placeret genstande, der kan tolkes som personlige ejendele eller genstande med en symbolværdi, som de efterladte har ønsket at knytte til den afdøde.

For mandsgravene udgøres disse genstande oftest af en ragekniv og en eller to knive eventuelt kombineret med en syl ved fadet.<sup>3</sup> Derudover er der i fem grave placeret værktøj og hvæssesten lige ved fadet. Betegnelsen ragekniv benyttes her, men denne knivtype kan også have fungeret som et redskab til forarbejdning af skind eller andet materiale (Henriksen 2009, 161-166). I kvindegravene ligger der oftest en eller to knive ved fadet eventuelt sammen med en syl eller nål. I en kvindegrav er der lagt en østersskal ved fadet sammen med en kniv og en syl (Bulbjerg 87) og i en anden kvindegrav en glittesten, en raslesten, en kop og en svungen kniv. I endnu en grav, der ikke er kønsbestemt, fandtes en glittesten ved fadet sammen med to knive, syl og nål.

Genstande af personlig eller praktisk karakter såsom værktøj, hvæssesten og glittesten er ofte kombineret med knive, rageknive, syle og nåle. Det viser, at også kniv, ragekniv, syl og nål kan være udtryk for personlige, praktiske eller symbolske funktioner, der ikke relaterer til måltidet. Da genstandene tit er placeret i forbindelse med fadet, og da fadet ofte er adskilt fra den øvre kargruppe, er det muligt, at fad og skål i graven ligeledes repræsenterer en funktion, der ikke har relation til indtagelse af mad og drikke men snarere til andre aktiviteter eller personlige ejendele. Fadets tilknytning til en personlig sfære antydes også i grav A6600 fra Hvolgård Mølle nær Vejle, hvor der inde i et romersk bronzefad af Eggers type 99 eller 100 lå en kam, en nål, en lancetformet



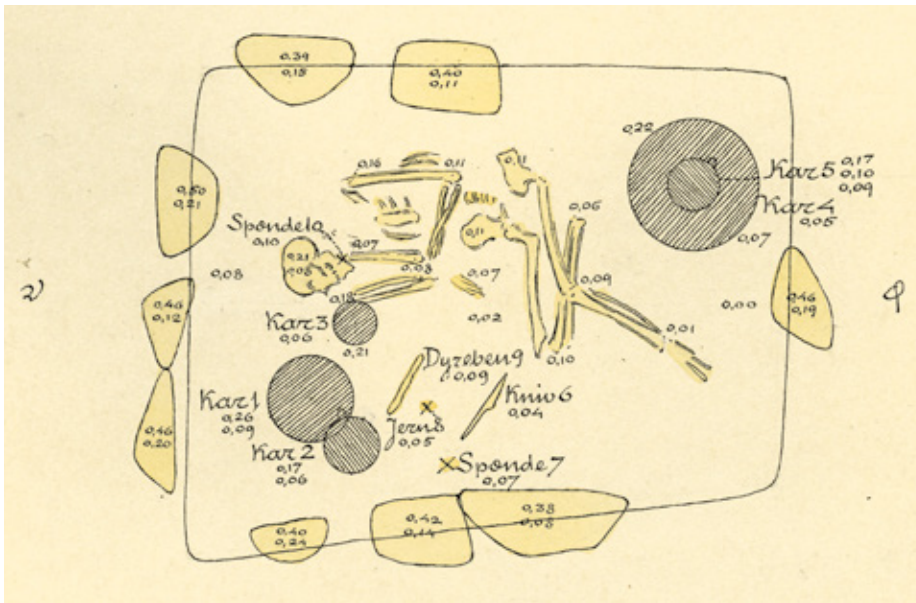


Fig. 8. Lille forrådskar tæt ved den gravlagtes hånd og hoved i grav 30 fra Bulbjerg.

*Small storage jar placed close to the hand and head of the deceased in grave 30 from Bulbjerg.*

Tegning af graven fra Nationalmuseets beretningsarkiv.

metalgenstand og flere små ispindelignende trægenstande. Genstandene har sandsynligvis været pakket ind i stof eller skind (Kosier 2012, 26-28). Tilsvarende lå der i et lerfad i mandsgraven fra Nr. Borris nær Viborg en kop, en kniv, en ragekniv og sandsynligvis en kam (Hjermind & Simonsen 1987, 268-270).

### Opsummering

I dette afsnit er der argumenteret for, at fadet – med skål – i fodenden af gravrummet (oftest sydøstligst) havde en funktion og betydning, der ikke relaterede til måltidet. Snarere skal disse kar og denne del af gravrummet ses i relation til personlige eller andre praktiske genstande forbundet med afdøde, eller som de efterladte ønskede at forbinde med afdøde. Det kunne være en rituel vask i forbindelse med måltidet eller udstyr til vask og hygiejne i det hindsides.

### Animerede kroppe – genstande integreret i den afdødes positur

For importgravenes vedkommende betegner Fredrik Ekengren grave med kar, der er inkrorporeret i skelettets stilling, som *animerede kroppe*, fordi de giver indtryk af, at den afdøde interagerer med genstandene omkring ham eller hende (Ekengren 2009, 68).

Denne placering af kar i forbindelse med hænder eller tæt på hoved eller overkrop forekommer i mindst 37 tilfælde i de 200 lerkargrave (Fig. 8). Således er der i 13 tilfælde, hvor dele af eller hele skelettet er bevaret, et kar placeret direkte ved skelettets hånd eller i tæt kontakt med armene eller overkroppen. Derudover er der i mindst 18 grave, hvor skelettet ikke er bevaret, et lerkar i midten af graven i en position, der må have været tæt ved afdødes overkrop/hænder. Yderligere tre skeletter

	MANDSGRAV	KVINDEGRAV	BARNEGRAV	UVIS	I ALT
Lille forrådskar	6	4		8	18
Hankekar		3			4
Skål			1 (hankekar i skål)	2	3
Fodbæger	1				1
Kop/ Miniaturekar		1 1		1 2	2 3
Dyreknogler	1	1		1	3
Knive/syl	3				3

Tabel 6. Lerkartyper og andre genstande placeret direkte ved den gravlagte.

*Types of vessels and other artefacts placed close to the deceased in the graves.*

holder en dyreknohle i hånden eller har dyreknogler lige ved hænderne, mens der i tre mandsgrave uden bevaret skelet er placeret henholdsvis en ragekniv, kniv og syl og en kniv og ragekniv nær det sted, hvor ligets hænder/overkrop må have været (Tabel 6).

Elleve af disse grave er mandsgrave, mens ti er kvindegrave, hvilket viser en ligelig kønsfordeling. Aldersmæssigt spænder gravene fra barnegrave (9 år) til ældre mennesker (50-60 år). Karrene ved de gravlagte forekommer både i grave med få og med mange lerkar (to til ti lerkar). Placeringen af kar og andre genstande nær den afdøde er en skik, der ændrer karakter over tid. 25 af gravene kan således dateres til B1, mens kun otte af disse grave hører til i B2.

Når kar er placeret ved den afdøde, er det oftest et lille forrådskar, hvilket viser, at enten indholdet eller funktionen af dette kar, for eksempel at skænke en drik, var af symbolsk betydning i forbindelse med gravlæggelsen. Også i de mange grave, hvor det lille forrådskar står i den sydvestlige kargruppe, er denne kartype i både B1 og B2 oftest placeret tættest på den afdøde.

De tre mandsgrave med rageknive, knive og syle ved den afdødes krop understreger dog, at det ikke

kun er indtagelsen af måltidet, der er central for betydningen af gravens indretning, men at også andre aktiviteter spillede en rolle i forhold til den afdøde. Det var dermed både lerkar, mad og personlige eller praktiske ejendele, der blev placeret, så det fremstod, som om den gravlagte gjorde aktivt brug af det, om end der langt overvejende er tale om små forrådskar. Dyreknoglerne i og ved de afdødes hænder kan pege på, at maden skulle forestille at blive indtaget af afdøde selv, eller at genstandene symboliserer gaver fra den afdøde til en guddommelig skikkelse, måske i stil med charonskikken (Grinder-Hansen 1988, 115-125; Dyhrfeld-Johnsen 2009).

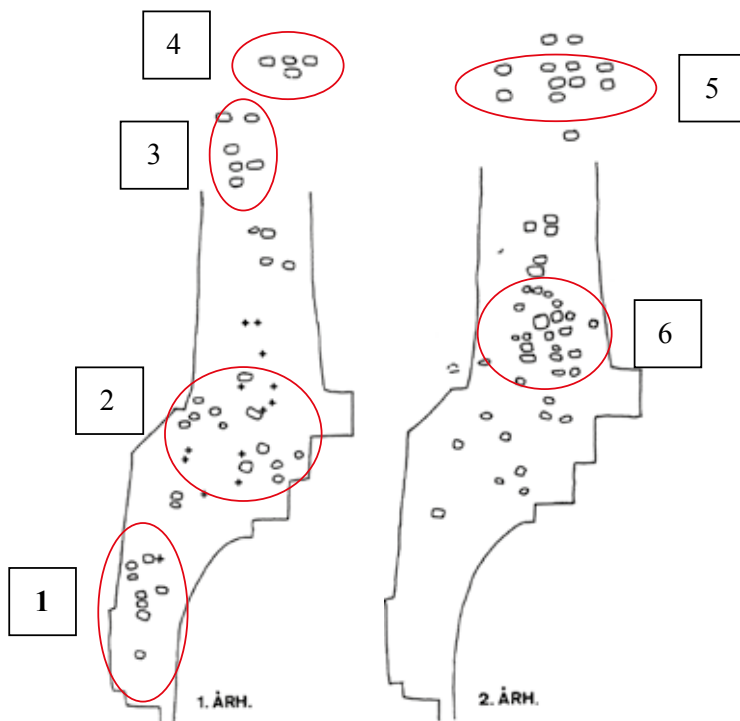
## Slægtsgrupper og brugen af lerkar

Bo Ejstrud og Claus Kjeld Jensen har, ligesom Lars Jørgensen fremhævede på Slusegårdsgravpladsen, påvist mulige slægts/ægtefællegrupper på Vendehøj. Metoden hertil består af relationer ud fra køns- og aldersbestemmelser af gravene sammenholdt med strukturer i gravens indbyrdes placering (Jørgensen 1985, 97-103; Ringtved 1997, 117; Ejstrud og Jensen 2000, 97-104). På Bulbjerg ses også grupper af

Fig. 9. Mulige slægtsgrupper på Bulbjerg-gravpladsen.

Possible related kin groups at the Bulbjerg cemetery.

Oversigtstegning efter Nielsen 1998, 115.



grave samt få parvise, samtidige, tætliggende grave, sandsynligvis med døde af forskelligt køn. Det gælder grav 85 (ikke kønsbestemt) og 87 (kvinde) fra B1, der ligger tæt sammen adskilt fra de øvrige grave. Begge individer er aldersbestemt til 35-55 år, og gravene indeholder begge syv lerkar af de samme typer. Kvindegraven er væsentligt rigere end den ikke kønsbestemte grav, hvilket også er tilfældet i grave fra Vendehøj og Slusegård – et fænomen Lars Jørgensen forklarer med arveregler, hvor den først gravlagte af et ægtepar modtager de rigeste gravgaver (Jørgensen 1985, 54-56). Der er ligheder i typerne, udseendet og placeringen af lerkarrene i de to grave, bl.a. i forekomsten af et lille forrådskar ved begge de gravlagtes hænder/overkrop. Dog er der ikke som i Vendehøjgravene ligheder i skålenes udformning.

### Slægtsgrupper på Bulbjerggravpladsen

På Bulbjerg er alle daterbare ældre romerske grave jordfæstegrave, mens seks ud af de 16 brandgrave dateres til førromersk jernalder, og resten er udaterbare (Høj 1980, 59). Bjarne Henning Nielsen har vist, hvordan Bulbjerggravpladsen i B1 udgøres af mindre forholdsvis afgrænsede grupper af grave, der først med gravene fra B2 giver indtrykket af en samlet gravplads (Nielsen 1998, 114-115). Placeringen og udvalget af lerkar i gravene har ligheder inden for de samtidige forholdsvis afgrænsede gravgrupper på gravpladsen (fig. 9).

Sammenlignes de her konstruerede *gruppe 1*, *gruppe 2* og *gruppe 4*, der alle er fra periode B1, er der forskel på brugen af lerkar i gravene. Således findes der et meget enkelt lerkarsæt i *gruppe 1*, der er placeret i to adskilte kargrupper og ved den afdødes

hænder. I *gruppe 2* er lerkarrene derimod sat mere spredt i gravene og sammensat af flere forskellige lerkartyper, mens gravene i *gruppe 4* har en stor kargruppe, der er adskilt fra fad og skål i gravenes fodende. Det samme er tilfældet for *gravgruppe 5* fra periode B2, hvor lerkarrene udgøres af en stor kargruppe i det sydvestlige hjørne, ofte med kar placeret oven i hinanden. Denne kargruppe er tydeligt adskilt fra fadet i det sydøstlige hjørne af graven. I modsætning hertil er der ofte kun få og meget forskellige lerkar placeret i gravene i *gruppe 6* fra B2. Det er dermed særligt gravene midt på gravpladsen (*gravgruppe 2* og *6*), der i både periode B1 og B2 har størst variation i antal og placering af lerkarrene i gravrummet. En del grave fra børn og yngre individer i dette område antyder, at forskellene i brugen af lerkar i gravene blandt andet kan skyldes aldersrelaterede og sociale forhold. Således indeholdt tre små børnegrave på Bulbjerg 0-2 lerkar, mens en grav med en 9-årig havde seks lerkar. Hos den unge kvinde på 14-15 år i grav 67 fra Bulbjerg var der ti lerkar, heriblandt fodbæger med kop, fad og skål og lille forrådskar ved hånden/overkroppen, hvilket måske antyder, at hun blev opfattet som voksen. Derimod havde to unge mænd på 17-20 år kun tre lerkar hver i graven (Bulbjerg 48 & 50), ligesom grav 3 fra Plankebakken II, der indeholdt et hammerhoved, en lang smedetang, jernnitter og beslag såvel som ragekniv og kniv, kun havde et fad og en skål. Dermed kan grupper i samfundet måske have haft en identitet, der ikke var forenelig eller ønskværdig i forhold til den symbolik, som de store lerkarsæt var udtryk for.

## Funktion og betydning i de østjyske graves indretning

Karrene i den sydvestlige del af graven er sandsynligvis relateret til måltidet, men hvorfor er de placeret i graven? Afspejler de madvarer til den afdøde i efterlivet? Er de gaver, som afdøde medbringer

til en guddom? Eller er de rester af den mad, der blev spist af de efterladte i forbindelse med begravelsesritualerne? Den sidste mulighed synes ikke sandsynlig af flere årsager. For det første på grund af det stereotype udvalg af lerkartyper særligt i de grave, der tilhører afgrænsede slægtsgrupper. Hvis karrene var rester efter gravmåltidet, kunne man forvente, at de i højere grad ville afspejle antallet af deltagere i aktiviteterne og dermed et mere varieret lerkarudstyr. Den ensartede placering af kar i graven og i direkte forbindelse med afdøde, antallet af et til to fodbægre og tolkningen af fad og skål i fodenden af graven som relateret til personligt udstyr eller vask peger i retning af, at karrene relaterer til den afdøde og ikke til de efterladte. Det samme gør tilstedeværelsen af låg over det store forrådskar, der antyder, at karret har haft et indhold, som det har været vigtigt at beskytte, fordi man forestillede sig, at afdøde skulle benytte det. Denne forklaring er også mest overbevisende med hensyn til de skandinaviske og nordtyske importgrave (Ekengren 2009, 114).

At der tilsyneladende var større lighed i brugen af karrene inden for afgrænsede grupper af grave – måske slægtsgrupper – viser, at skikkene i brugen af karrene i ritualer og/eller måltidet kunne være meget lokale og eventuelt bestemt af aldersmæssige eller sociale forhold. Det er også oplagt at forestille sig en vis grad af statusmarkering ved placeringen af de store lerkarsæt og af mad i graven ved gravlægningen. Mette Høj har vist, at der er en forbindelse mellem antallet af lerkar i graven (mange lerkar) og forekomsten af metalgenstande (Høj 1980). I graven fra Plankebakken II med hammerhoved, smedetang, nitter og andre genstande af jern, men hvor der kun var et fad med en skål, ses det dog, at denne sammenhæng ikke var enerådende, og at andre aspekter også har været betydningsfulde for medgivelsen af gravgaver. Således er nogle forhold i gravens indretning ligeledes kronologisk betinget og relaterer sandsynligvis til ændrede, mere symbol-

ske skikke. Det gælder for eksempel tendensen til overvejende at placere et lille forrådskar eller andre kar/genstande i den afdødes hænder eller ved overkroppen i B1, mens dette sjældnere er tilfældet i B2.

Et andet spørgsmål om karrenes funktion er relationen mellem brugen af karrene i gravene og i huslig sammenhæng. Da den samme genstand kan have forskellig betydning og funktion alt efter, hvilken sammenhæng den indgår i, og da graven udgør en særlig rituel kontekst, kan lerkarrene og deres funktion i gravene ikke uden videre ses som en afspejling af deres brug i hverken festlig eller dagligdags sammenhæng. Ikke fordi der er afgørende forskel på den keramik, der findes på bopladserne, og den, der findes i gravene ud over fragmenteringsgraden og hyppigheden i forekomsten af typer (Ejstrud & Jensen 2000, 74). Gravkeramikken udgør et bevidst udvalg af kar, der især er forbundet med servering af mad og drikkevarer, hvilket ses i den markante underrepræsentation af kar med sodspor efter direkte placering i ild. Hvad der dog taler for, at gravenes lerkarsammensætning har rod i jernalderens måltidsskikke og ikke kun er rituelt forankret, er den meget regelbundne opstilling af lerkar i gravene over en periode på 150/60 år, som må være udtryk for, at lerkarrene udfylder funktioner, der var velkendte i dagligdagen. Hvis valget af lerkartyper og opstillingen af disse i gravene ikke havde rod i velkendte skikke, havde lerkarrenes placering og de funktionelle sammensætninger af kar i gravene over de 150 år sandsynligvis set anderledes tilfældig ud. Den gentagne rituelle forekomst af forarbejdede mad- og drikkevarer i gravene viser, hvordan madvarerne var et betydningsfuldt element i forestillingen om overgangen til et efterliv, og konkretiserer, hvordan mad og drikkevarer sandsynligvis blev serveret og indtaget i det festlige/ceremonielle måltid.

I placeringen af kar kan måske også selve indretningen af graven have ligheder med de levendes verden. Claus Kjeld Jensen og Leo Webley har demonstreret, hvordan fordelingen af keramik i ned-

brændte huse fra Jylland i ældre jernalder ofte er koncentreret bagerst i husenes vestende, i enkelte tilfælde særligt i det sydvestlige hjørne (Jensen 2005, 48; Webley 2008, 79-94). Om hus 9 fra Nørre Fjand kommenterer Webley "the southwest part was associated with food serving, eating and drinking ..." (Webley 2008, 93). Denne aktivitetszone er tilsvarende med kargruppen i det sydvestlige hjørne af de østjyske grave, hvor det ovenfor er fremført, at måltidet blev placeret.

## Sammenvævede funktionsmønstre – lokale og importerede kar

Nogle forhold vedrørende brugen af lerkarrene i de østjyske grave viser overensstemmelse med anvendelsen af de importerede romerske kar i samtidige importgrave. I det følgende fremhæves to eksempler på, at karrenes funktion og betydning i lerkargravene kan ses i lyset af et større sæt af sammenvævede funktionsmønstre, der i nogle tilfælde tilsyneladende inspireres af importkarrenes forekomst og formodede oprindelige romerske brug, mens importkarrene i andre tilfælde bruges i overensstemmelse med lokale måltidsskikke.

### *Drikkebægre i par – perspektiver til en gammel diskussion*

Romerske drikkebægre af sølv eller glas forekommer ofte parvis såvel i romersk kontekst som i de germanske grave med romersk import (Lund Hansen 1987; Dunbabin 2003, 66; Ekengren 2009, 83). At disse drikkekar i sæt vedblev med at blive benyttet sammen i germansk kontekst ses blandt andet i Fredrik Ekengrens analyse, hvor 33 ud af 50 importgrave indeholdt et sæt af to eller fire drikkekar (Ekengren 2009, 83).

Tages fodbægrenes lighed med de romerske drikkebægre i udseende og brug i graven i betragtning, er det muligt, at den begyndende anvendelse af fodbægre i par i B2 kan tilskrives, at de romerske

drikkekar i par efterlignes i brugen af lerkarrene. Dette antydes i placeringen af karrene i Hoby-graven, hvor de to romerske sølvdrikkebægre stod sammen på en bakke med den lille sølvkop liggende oven i det ene bæger (Friis Johansen 1923, 119-120). Denne karopstilling er en direkte parallel til opstillingen af fodbægre og kop i de østjyske lerkargrave og viser, at fodbægrenes og de importerede drikkebægres funktion og betydning i gravene var den samme. Derudover viser koppen i det ene sølvbæger i Hobygraven, at disse romerske kar (bægre og kop) blev benyttet i en lokal germansk funktionssammenhæng snarere end en romersk. Den tidligste forekomst af de romerske drikkekar i par ses i Hoby og Byrsted i B1a, hvortil også drikkehorn i par kan dateres (Lund Hansen 1987, 400-405). Først mindst 30 år efter ved overgangen til B2 begynder parringen af fodbægre i de østjyske lerkargrave, hvorfor der i givet fald er tale om en lettere forsinket efterligning af skikken.

At disse fodbægre fortsat blev brugt både enkeltvis og parvis inden for samtidige gravgrupper og stadig enkeltvis i halvdelen af B2-gravene viser, at skikken langtfra var enerådende, og at der herskede en grad af valgfrihed i brugen af karrene. At skikken med de romerske drikkekar i par måske efterlignes i de østjyske lerkargrave, hvorfra der i området kun stammer enkelte stykker romersk import og heriblandt ingen romerske drikkekar (Ejstrud & Jensen 2000, 107-109), viser desuden, at de romerske importkars betydning som luksusvarer var veludbredt.

### *Fade til vask – en romersk-inspireret funktion i germansk kontekst?*

I de østjyske lerkargrave er fadet en af de mest almindelige kartyper i både B1 og B2. Det samme er tilfældet for importgravene i B1a, hvor bronzefade af Eggers type 92 er til stede i stort set alle B1a importfund, ligesom der også er bronzefade i flere grave fra periode B2 (Lund Hansen 1987, 400-408; Grane 2007, 154-155).

I fem af de ni danske importgrave fra ældre romersk jernalder med bronzefade kendes her placeringen af karrene i graven. I tre af disse grave (Skrøbeshave, Byrsted og Hover) var fadet sat i fodenden, mens fadet i en grav stod sammen med en større kargruppe sydvestligt i graven (Hoby). Endelig var bronzefadet fra Hvolgård Mølle indviklet i koskind og stillet ud for den afdødes ansigt. Inden i fadet lå en kam, en nål, noget tekstil og små genstande af metal og træ (Kosior 2012, 26-28). I Skrøbeshave-, Byrsted- og Hovergravene viser placeringen af fadet dermed ligheder med brugen af keramikfade i lerkargravene.

I Hobygraven lå der oven i fadet en kande af type Millingen (E 125). Peter Pentz påpeger i en artikel i denne årbog, at denne kande i kombination med en grebskål (E 154-155) i romersk kontekst udfyldte en vidt udbredt funktion som vaskekar til håndvask både i forbindelse med religiøse ceremonier med måltid og drikkelag og med andre anledninger i det daglige liv (Pentz 2013; Nuber 1972). På vægmaleriet i Vestorius Priscus' grav i Pompeji er disse to kar tydeligt adskilt fra kar til mad og drikke, hvilket også er tilfældet på gravsten med Totenmahlmotiv fra Romerriget og de nordvestlige provinser (Pentz 2013; Nuber 1972, 86-87, 144)(se figur 18 i Pentz 2013). Som gravgaver er disse to kar placeret oven i hinanden blandt andet i en grav fra Millingen i Holland, og i to af gravhøjene fra Bartlow Hills i Sydøstengland fra det første århundrede efter Kristus. I den ene af de engelske grave var kanden ikke placeret i en grebskål men i et fad ligesom i Hobygraven (fig. 10). Ud over i Hobygraven optræder kombinationen af et fad af Eggers type 92 sammen med en kande af type E 125 også i grav 1 fra Stangerup fra B1a, hvor placeringen af karrene i graven er mere usikker (Pentz 2013; Lund Hansen 1987, 402).

At kanden af type Millingen lå oven i fadet i Hobygraven, har således stor lighed med brugssammenhængen for denne kande inden for Romerriget, tydeligst eksemplificeret i den samtidige grav IV fra



Fig. 10. Kande placeret i fad fra Bartlow Hills grav IV.

*A jug placed inside a basin in grave IV from Bartlow Hills.*

Skitse efter: <http://www.sheshen-eceni.co.uk/images/bpbm-ca04bbjpylw75.jpg>. Tegning: Stine Raun Nissen.

Bartlow Hills. Det sandsynliggør, at den gravlagte i Hobygraven og de efterladte har haft kendskab til den romerske brug af disse to kartyper, og at karrenes romerske betydning fortsat eksisterede i germansk sammenhæng. De mange fund af bronzefade i grave fra B1a, hvoraf i hvert fald tre har været placeret i fodenden af graven, viser derudover ligheder med placeringen af fadet i denne del af graven i de østjyske lerkargrave. Som anført ovenfor opfattes fadernes funktion og betydning her som tilknyttet en aktivitetsfære, der ikke relaterer til mad men snarere til personligt udstyr. Dermed er der måske overensstemmelse mellem videreførelsen af karrenes romerske funktion i Hobygraven, og tolkningen af karrenes funktion i lerkargravene såvel som placeringen af fadene i fodenden af graven i tre importgrave.

Forekomsten af tud på enkelte skåle placeret oven i fade i lerkargravene synes at modsvare kandes funktion til udgydning af vand i fadet i romersk sammenhæng og er højst sandsynligt den første brug af tud i det nuværende danske område.

En nyhed der dog tilsyneladende ikke bredte sig eller fortsatte. Dermed er der tegn på, at det er den samme funktion, der afspejles i import- og lerkargravene, hvorfor denne funktion og betydning eventuelt kan være introduceret samtidig med den store forekomst af bronzefade i B1a (Lund Hansen 1987, 400-408; Grane 2007, 154-155). En sådan funktion kan dog ikke uden videre tilskrives et kendskab til romerske skikke. Allerede i B1a optræder et fad med skål i fodenden af grav 80 fra Bulbjerg og altså samtidig med de romerske fade og kander i Hoby og Stangerup. Fade er også en almindelig genstandstype i førromersk jernalder, men indgår i denne periode kun sjældent i gravsammenhæng (Becker 1961, 220; Jensen 2005, 48 & 50). Hvis tolkningen af fadet til soignering og vask er korrekt, kan der altså enten være tale om en funktion med brede germanske/sydsnkandinaviske rødder eller en funktion, der var direkte inspireret af brugen af det romerske udstyr, om end den sidste mulighed antydes af placeringen af fad og kande i Hobygraven.

## Afrunding

De jyske lerkarsrige jordfæstegrave giver et enestående indblik i rituelle skikke ved gravlæggelsen i ældre romersk jernalder, men er også en væsentlig indgangsvinkel til forståelsen af brugen af lerkar. Gennem den kontekstuelle placering af kar og andre genstande i graven i Østjylland ses der således flere funktionelle kendetegn, der her er lagt til grund for tolkningen af en overordnet opdeling af gravrummet i to sfærer til henholdsvis måltidet og mere personlige eller praktiske genstande. Anvendelsen af kar i gravene kan både relateres til økonomiske og sociale forhold (alder, status og identitet), skikke inden for formodede slægtsgrupper og kronologisk udvikling.

Tilsyneladende er der en funktionel overensstemmelse imellem brugen af fodbægre og drikkekar samt måske fade i henholdsvis importgravene

og lerkargravene. Det peger på, at måltidsskikkene i det nuværende Danmark i ældre romersk jernalder har haft rod i ældre velkendte og lokale traditioner. Samtidig har inspirationen fra tilstedeværelsen af de importerede bronzer i brugen af de lokale kar, været en reel og medvirkende faktor til ændringen af velkendte strukturer i forbindelse med måltidet og rituelle eller praktiske skikke.

## Noter

1. Artiklen er en forkortet udgave af et kandidatspeciale i forhistorisk arkæologi ved Københavns Universitet afleveret i 2011. Yderligere dokumentation af karrenes funktionsammenhænge i de 200 grave findes i specialet samt separat bilagsbind. Tak til Nationalmuseet for at stille arkiv og billeder til rådighed, og for muligheden for at efterse lerkarrene fra Bulbjerggravpladsen for brugsspor.
2. Se funktionsinddeling i Ejstrud & Jensen 2000: 23. I forhold til denne er der her kun foretaget få mindre ændringer. Det gælder en ændring af karhøjden i skellet mellem store og små forrådskar fra 25 til 20 cm for at bevare en gruppe kar placeret på det sted, hvor der i gentagne tilfælde findes et stort kar i graven, i gruppen af store forrådskar. Det får den konsekvens, at nogle ”typiske” små forrådskar placeres i gruppen af store kar. Til gengæld fremhæver dilemmaet i denne inddeling, at lerkarrenes kontekst i graven er en betydningsfuld indgangsvinkel til funktion. Derudover er betegnelsen kander brugt om små forrådskar med store hanke fra munding til skulder/bug.
3. De antropologiske kønsbestemmelser stammer fra H.A. Nielsen 1915, 336-338 og Sellevold B.J., Hansen U. Lund, Jørgensen J. Balslev 1984. Derudover er der foretaget kønsbestemmelser på baggrund af gravenes genstande ud fra Ejstrud & Jensen 2000, 99 og Hedeager & Kristiansen 1981, 115-116. Kønsbestemmelserne ud fra genstandsmaterialet støttes af de antropologiske kønsbestemmelser.

## Litteratur

- Abegg-Wigg, A. 2008. Zu den Grabinventaren aus den “Fürstengräbern” von Neudorf-Bornstein. I: Abegg-Wigg, A. & A. Rau (eds.): *Aktuelle Forschungen zu Kriegsbeuteopfern und Fürstengräbern im Barbaricum*. Neumünster 2008, s. 279-297.
- Albrechtsen, E. 1956. *Fynske Jernaldergrave II. Ældre Romersk Jernalder*. Ejnar Munksgaard, København.
- Becker, C. J. 1961. *Førromersk Jernalder i Syd- og Midtjylland*. Nationalmuseets skrifter, København.
- Brøndsted, J. 1960. *Danmarks Oldtid III. Jernalderen*. Gyldendal, København.
- David, N. & Kramer C. 2001. *Ethnoarchaeology in action*. Cambridge University Press, Cambridge.
- Diinhoff, S. 1997. The Custom of Sacrifice in Early Iron Age Burial Tradition. In: Jensen, C. K. & K. Højlund Nielsen (eds.): *Burial & Society. The Chronological and Social Analysis of Archaeological Burial Data*. Aarhus University Press, Oxford, s.111-116.
- Dunbabin, K. M. D. 2003. *The Roman banquet: Images of conviviality*. Cambridge University Press, New York.
- Dyhrfeld-Johnsen, M. D. 2011. Charon-skik og alternative brug af romerske mønter. *Aarbøger for Nordisk Oldkyndighed og Historie* 2009, s. 133-154.
- Eggers, H.-J. 1951. *Der römische Import im freien Germanien, Text & Tafeln und Karten*, Atlas der Urgeschichte Band 1, Hamburg.
- Ejstrud, B. & Jensen, C. K. 2000. *Vendehøj – landsby og gravplads. Kronologi, organisation, struktur og udvikling i en østjysk landsby fra 2. årh. f.Kr. til 2. årh. e.Kr.* Jysk Arkæologisk Selskab, Højbjerg.
- Ekengren, F. 2009. *Ritualization – Hybridization – Fragmentation. The Mutability of Roman vessels in Germania Magna AD 1-400*. Acta Archaeologica Lundensia, Series in Prima 4, No. 28. Lund University, Lund.
- Eriksen, P. 1996. Levende døde fra Rindums jernalder. *Fra Ringkøbing Amts Museer* 1996, s. 59-70.
- Friis Johansen, K. 1915. Gravpladsen ved Ryomgaard. *Aarbøger for Nordisk Oldkyndighed og Historie* 1915, s. 149-164.
- Friis Johansen, K. 1923. *Hoby-fundet*. Nordiske Fortidsminder II, 3. Hefte, København.
- Gram, B. 1911. Mikroskopiske undersøgelser. I: *Juellingefundet og den romerske Periode*. Nordiske Fortidsminder II, hefte 1, København, s. 40-46.
- Müller (ed.). Nordiske Fortidsminder II, hefte 1, København, s. 40-46.
- Grane, T. 2007. *The Roman Empire and Southern Scandinavia – a Northern Connection. A re-evaluation of military-political relations between the Roman Empire and the Barbaricum in the first three centuries AD with a special emphasis on southern Scandinavia*. Upubliceret Ph.d.-afhandling fra SAXO-Instituttet på Københavns Universitet.



- Grinder-Hansen, K. 1988. Penge til færgemanden? Mønter i dødekulten. *Nationalmuseets Arbejdsmark* 1988, s. 115-125.
- Grüss, J. 1931. Zwei altgermanische Trinkhörner mit Bier- und Metresten. *Prähistorische Zeitschrift* 22 1931, s. 180-191.
- Hedeager, L. & Kristiansen, K. 1982. Bendstrup – en fyrstegrav fra ældre romersk jernalder, dens sociale og historiske miljø. *Kuml* 1981, s. 81-164.
- Hedeager, L. 1990. *Danmarks Jernalder – mellem stamme og stat*. Aarhus Universitetsforlag, Århus.
- Henriksen, M. B. 2009. *Brudager Mark. En romertidsgravplads nær Gudme på Sydøstfyn*. Fynske Jernaldergrave, bd. 6: 1-2. Fynske Studier 22. Odense Bys Museer, Odense.
- Hjermind, J. 1987. Keramik fra grave og bopladser. I: *Danmarks længste udgravning. Arkæologi på naturgassens vej 1979-1986*. Rigsantikvarens Arkæologiske Sekretariat (ed.). Poul Kristensens Forlag, Herning, s. 102-106.
- Hjermind, J. & Simonsen, J. 1987. To rige romertidsgrave ved Fiskbæk Ådal. I: *Danmarks længste udgravning. Arkæologi på naturgassens vej 1979-1986*. Rigsantikvarens Arkæologiske Sekretariat (ed.). Poul Kristensens Forlag, Herning, s. 268-270.
- Høj, M. 1980. *En analyse af et udvalgt materiale fra ældre romertids østjyske lerkargrave med særlig henblik på en vurdering af de kronologiske og sociale aspekter*. Utrykt hovedfagsspeciale, Aarhus Universitet.
- Høj, M. 1984. Bulbjerg-gravpladsen: En analyse af keramikken fra en østjysk lerkargravplads fra ældre romertid. *Hikuin* 10 1984, s. 157-170.
- Iversen, R. 2011. Ellekilde – en gravplads fra yngre romersk jernalder med fyrstegrav og cirkusbægre. *Aarbøger for nordisk Oldkyndighed og Historie* 2009, s. 69-120.
- Jensen, C. K. 2005. *Kontekstuel kronologi – en revision af det kronologiske grundlag for førromersk jernalder i Sydskandinavien*. LAG 7, Forlaget Kulturlaget, Højbjerg.
- Jensen, S. 1977. Fynsk keramik i gravfund fra sen romersk jernalder. *Kuml* 1976, s. 151-190.
- Jensen, J. 2003. *Danmarks oldtid. Ældre jernalder 500 f.Kr.-400 e.Kr.* Gyldendal, København.
- Juhl, K. 1995. *The Relation between Vessel Form and Vessel Function. A Methodological Study*. AMS-Skrifter 14, Stavanger, s. 4-143.
- Jørgensen, L. 1985. *Gravpladser og samfundsforhold på Bornholm i perioden 175-975 e.Kr.* Utrykt speciale (prisopgave), Københavns Universitet.
- Lund Hansen, U. 1987. *Römischer Import im Norden. Warenaustausch zwischen Reich und dem Freien Germanien während der Kaiserzeit unter besonderer Berücksichtigung Nordeuropas*. Nordiske Fortidsminder B, 10. København.
- Lysdahl, P. 1970. Træk af ældre romersk jernalder i Omersyssel. *Fra Randers Amt* 1970, s. 66-75.
- Müller, S. 1900. Jydske Lerkar med klassiske Enkeltheder. *Aarbøger for Nordisk Oldkyndighed og Historie* 1900, s. 154-161.
- Müller, S. 1911. *Juellinge-Fundet og den romerske Periode*. Nordiske Fortidsminder II, hefte 1, København.
- Neergaard, C. 1892. Jernalderen. *Aarbøger for Nordisk Oldkyndighed og Historie* 1892, s. 207-341.
- Neergaard, C. 1928. Jernalders-gravpladserne ved Lisbjerg. *Fra Nationalmuseets Arbejdsmark* 1928, s. 21-37.
- Nielsen, H. A. 1915. Fortsatte Bidrag til vort Oldtidsfolks Anthropologi. De sidste 6-7 Aars Skeletfund fra Stenaldergrave og særligt de sidste 10-12 Aars Skeletfund fra Jernaldergrave. *Aarbøger for Nordisk Oldkyndighed og Historie* 1915, s. 275-370.
- Nielsen, B. H. 1998. Jernalderfund fra Egådalen. *Kuml* 1997-98, s. 105-126.
- Norling-Christensen, H. 1937. Der Favrskov-Fund. *Acta Archaeologica VIII* 1937, s.161-181.
- Norling-Christensen, H. 1954. *Katalog over ældre romersk jernalders grave i Århus Amt*. Nordiske Fortidsminder IV, København.
- Norling-Christensen, H. *Den ældre romerske Jernalder i Danmark. Belyst ved Gravfundene*. 255 sider utrykt maskinskreven kladde som efterfølger til *Katalog over ældre romersk jernalders grave i Århus Amt*. Forefindes i Nationalmuseets beretningsarkiv.
- Nuber, H. U. 1972. Kanne und Griffschale. Ihr Gebrauch im täglichen Leben und die Beigabe in Gräbern der römischen Kaiserzeit. *Berichte der Römische-Germanischen Kommission* 53, s. 1-232 & Tafel 1-31.
- Oldenburger, F. 2009. Pottery vessels from seven Late Roman Iron Age burial sites in the vicinity of Copenhagen – Preliminary observations on production, classification, function and chronology. I: *Wealth and Prestige. An analysis of Rich Graves from Late Roman Iron Age on Eastern Zealand, Denmark*. L. Boye & Lund Hansen, U. (eds.). Studier i Astronomi, Nyere Tid, Arkæologi vol. II. Kroppedal Museum, Taastrup, s. 81-113.
- Pentz, P. 2013. Hvorfor vaskede man hænder i ældre romersk jernalder? – om en forsvunden romersk kande fra Sjælland. *Aarbøger for Nordisk Oldkyndighed og Historie* 2011-2012, s. 217.
- Ringtved, J. 1997. Family, Kin-group and Community. On the study of social structure in Iron-age cemeteries. In: Jensen, C. K. & K. Højlund Nielsen (eds.): *Burial & Society*.

- The Chronological and Social Analysis of Archaeological Burial Data*. Aarhus University Press, Oxford.
- Runge, M. 2009. *Nørre Hedegård: en nordjysk byhøj fra ældre jernalder*. Jysk Arkæologisk Selskabs skrifter, 66. Aarhus Universitetsforlag, Aarhus.
- Schön, M. D. 1995: *Der Thron aus der Marsch. Ausgrabungen an der Fallward bei Wremen im Landkreis Cuxhaven I*. Bremerhaven.
- Sellevoold B. J., Hansen U. Lund, Jørgensen J. Balslev 1984: *Iron Age Man in Denmark. Prehistoric Man in Denmark*. Kgl. Nordiske Oldskriftsselskab, København.
- Skibo, J. M. 2013. *Understanding Pottery Function*. Manuals in Archaeological Method, Theory and Technique. Springer, New York.
- Smith, M. Jr. 1985. Toward an Economic Interpretation of Ceramics: Relating Vessel Size and Shape to Use. In: Nelson, B. A. (ed.): *Decoding Prehistoric Ceramics*. Carbondale, Southern Illinois University Press.
- Voss, O. & Ørsnes-Christensen, M. 1949. Der Dollerupfund. Ein doppelgrab aus der Römischen Eisenzeit. *Acta Archaeologica XIX* 1948, s. 209-271.
- Webley, L. 2008. *Iron Age Households. Structure and Practice in Western Denmark, 500 BC-AD 200*. Jutland Archaeological Society Publications Vol. 62, Højbjerg.

Rapporter:

- Karg, S. & Højlund Pedersen, L. 2001. *Madofre fra to jordfæstegrave (A 104 og A 142) fra ældre romersk jernalder på lokaliteten HBV 928, Sønder Holsted II*. Nationalmuseets Naturvidenskabelige Undersøgelser A8128.
- Kosior, J. D. 2012. *Beretning HOM2580 Hvolgård Mølle*. Horsens Museum.
- Moltsen, A. & Højlund Pedersen, L. 2009. *Pollenanalyser fra beholdere i Ishøjfyrstens grav*. TAK 1355. NOK rapport nr. 18-2009.
- Aarup-Jensen, J. 1974. *Rapport om undersøgelse 6022 Hover*. Ringkøbing museum..

# Meals and burial - the use of vessels in Early Roman Iron Age graves of eastern Jutland.

This article examines functions and meanings behind the arrangement of ceramic vessels in the Early Roman Iron Age graves of Eastern Jutland, through a contextual study of the spatial arrangement of vessels together with other artefacts and the deceased in the graves.

Examination of the spatial positioning of the artefacts shows that specific functions and customs influenced the organization of the graves. This was apparent in the often-recurring division into two separate vessel groups in the graves. The vessel groups in the southwestern areas of the graves were connected with meals, and were perceived as belonging together, not separated into eating and drinking functions. Within this area, functional vessel groupings occur repeatedly, and there are other functional indicators such as knives, animal bones and soot on the exterior of bowls.

The vessel group in the southeastern part of the graves consisted of a large basin with a bowl inside. The frequent placement of objects of personal or symbolic meaning near the basins indicates that the basin, and the southeastern area of the grave in general, can perhaps be interpreted as belonging to a sphere relating to the personal or symbolic identity of the deceased.

The use and occurrence of vessels within the graves shows great similarities within contemporary groups of graves at the Bulbjerg grave field, suggesting that the use of vessels was also dependent on the customs of family groups. Moreover, major variations in the use of vessels are influenced by the age or possibly the social circumstances of the deceased. Finally, a chronological development in the use of vessels within the Early Roman Iron Age is also apparent.

Some aspects of the use of the Roman vessels and the locally made ceramic vessels indicate that there were functional correspondences and influences between the two. The chronological development in the use of one or two footed beakers in the pottery graves is thus perhaps due to an imitation of the pairing of Roman drinking vessels. Likewise, the similarity in the positions of the ceramic and imported Roman basins at the foot end of the graves points to a conformity in the use of these vessel types irrespective of material.

The customs and functions apparent in the graves thus seem to be interrelated, and part of a dynamic interaction between material objects, human agency and structure.

Lone Claudi-hansen  
claudi@ofir.dk