

KNV01585-01

Greve Main

Udarbejdet af Francesco Roberto Denaro, februar 2025



Sted- og lok.nr 020501-56, SLKS j. nr. 24/08182
Matr. nr. 20bi Greve By, Greve Sogn

Beretning for arkæologisk forundersøgelse af perifer bopladsaktivitet fra
oldtiden

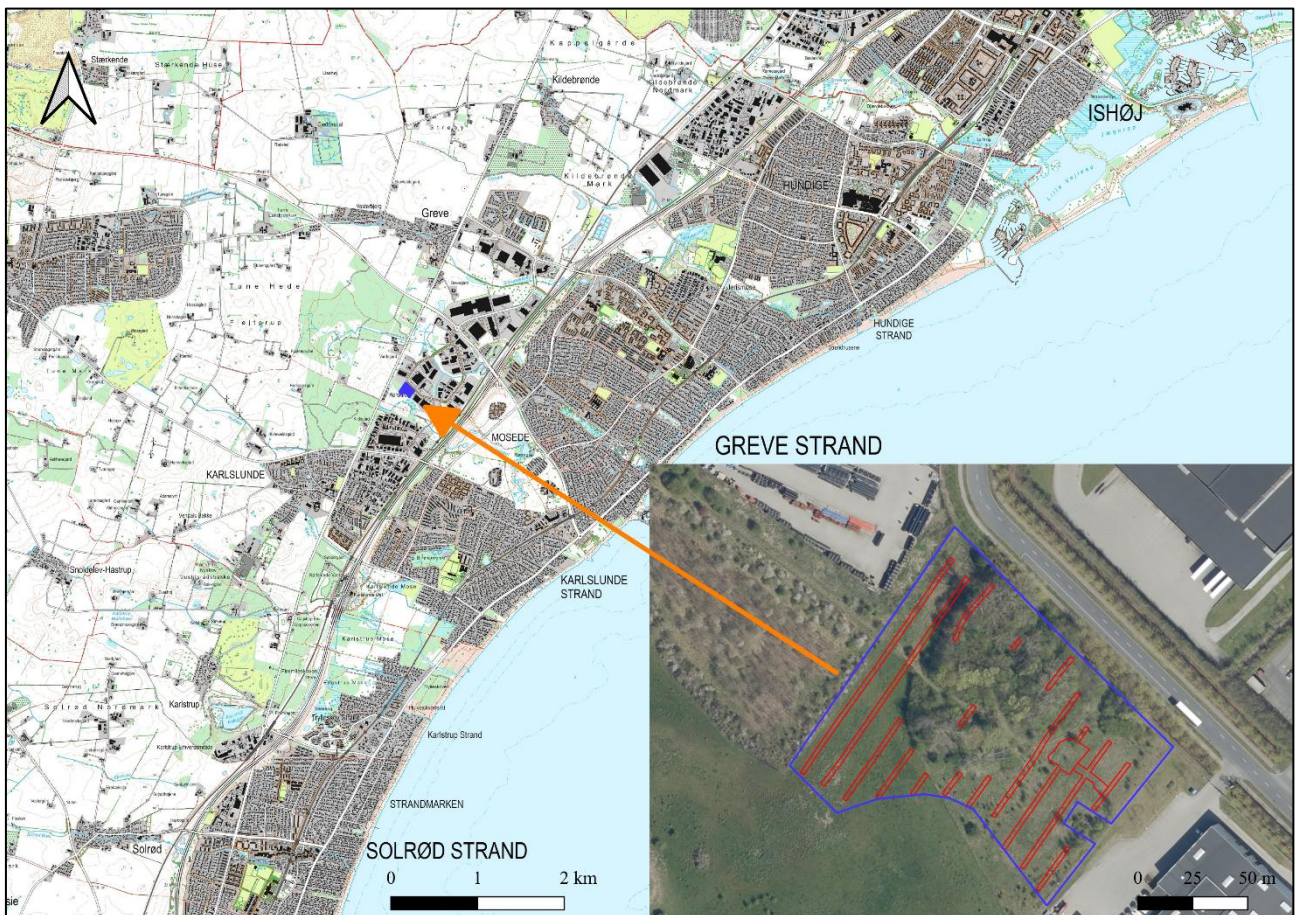
Indholdsfortegnelse

Abstract.....	2
Undersøgelsens forhistorie og faglige begrundelse	3
Administrative data	5
Sagsgang	5
Øvrige data	5
Topografi, terræn, undergrund.....	7
Opmåling og georeferering af data	7
Undersøgelsesmetode.....	8
Undersøgelsens resultater.....	9
Kogegruberækken (K1)	11
Andre kulturhistoriske anlæg indenfor forundersøgelsesarealet	12
Konklusion.....	12
Perspektivering	12
Fremtidigt arbejde på stedet	14
Henvisninger	15
Anlægsliste	16
Anlægsbeskrivelse.....	19
Tegningsliste.....	26
Fotoliste	27
Konstruktionsbeskrivelse	28
Bilag 1: Tegninger.....	30
Bilag 2: Foto.....	31

Forside: Situationsbillede fra forundersøgelsen. Foto: Museum Sydøstdanmark.

Abstract

Beretning for en større forundersøgelse af et 12.000 m² stort areal forud for erhvervsbyggeri i det sydlige Greve (fig. 1). Der fremkom ekstensiv bebyggelsesaktivitet fra oldtiden i form af gruber, kogegruber (heriblandt en kogegruberække) og en mulig brønd. Oldtidsaktiviteten kunne ikke relateres til bebyggelse, hvorfor arealet blev frigivet efter forundersøgelsen. Forundersøgelsen blev foretaget af cand.mag. Jeppe Færch-Jensen og cand.mag. Francesco Denaro for Museum Sydøstdanmark af februar 2025.



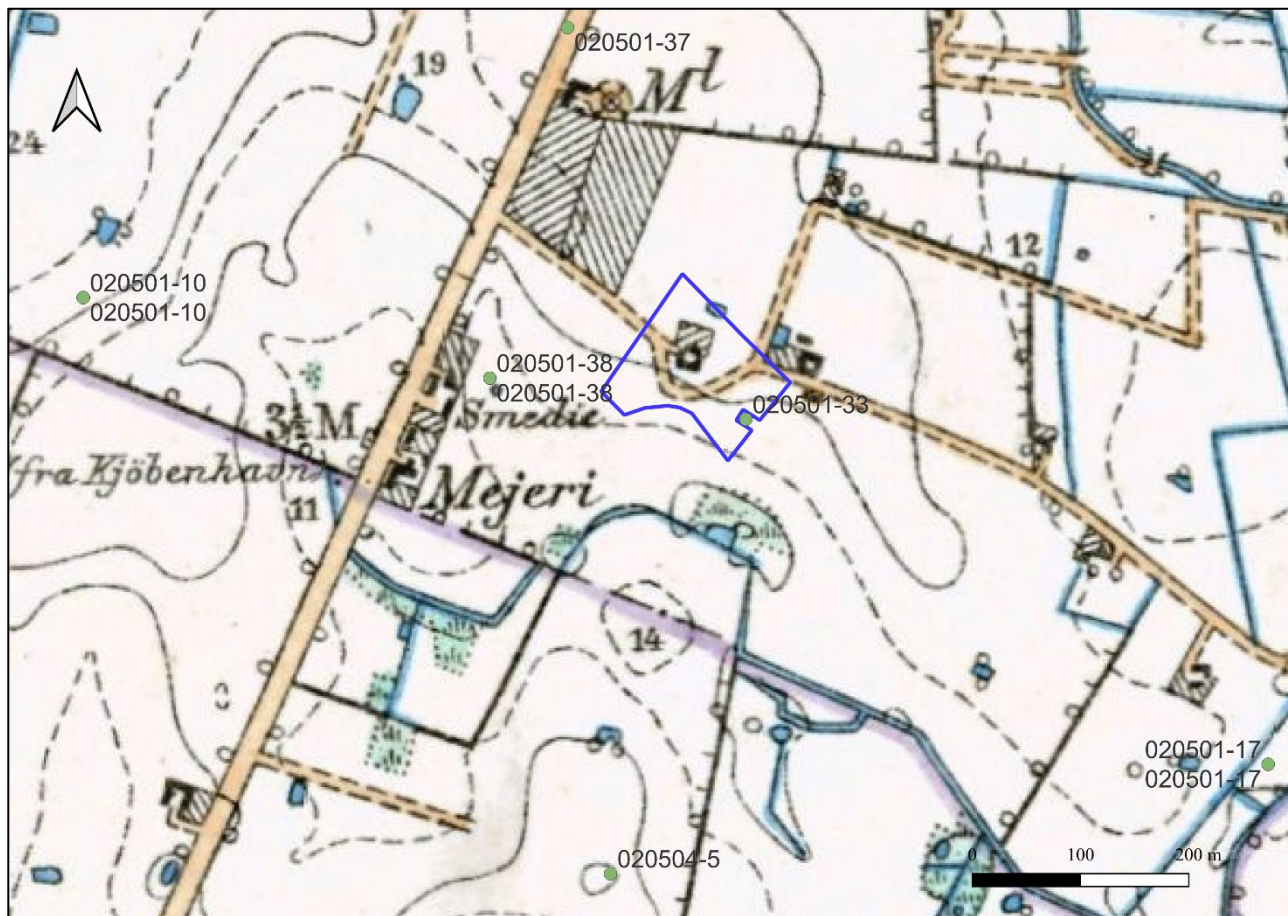
Figur 1 Forundersøgelsens placering i det sydlige Greve. Kort fra Dataforsyningen.

Undersøgelsens forhistorie og faglige begrundelse

VGP Denmark ApS kontaktede Museum Sydøstdanmark forud for etablering af erhvervsbyggeri i det sydlige Greve med henblik på at afklare og kortlægge eventuelle skjulte fortidsminder på det berørte areal. Ud fra arealets relative høje bonitet samt beliggenheden i morænelandskabet på grænsen mellem flere landskabstyper, hvilket er ideelt for forhistorisk bebyggelse, blev det vurderet som sandsynligt at påtræffe væsentlige fortidsminder, hvorfor en arkæologisk forundersøgelse blev anbefalet.

Der ses flere fund- og fortidsminderegistreringer i den umiddelbare nærhed af forundersøgelsesarealet (fig. 2). Der er i en arkæologisk tracéundersøgelse (230 meter mod vest) registreret et kogegrubefelt, som er C14 dateret til bronzealderens periode III-V (sb. 020501-38, KNV00120). Yderligere 380 meter vest for denne er der erkendt en hustomt fra antagelig vikingetid samt gruber og kogegruber (sb. 020501-10). 450 meter syd for forundersøgelsesarealet har der også ligget en rundhøj, som i 1875 næsten var udjævnet og udpløjet (sb. 020504-5). Derudover er der på matriklen 20bh, som griber ind i det berørte forundersøgelsesareal, beliggende et flankeringsgalleri (sb. 020501-33), der har været en del af Tunestillingen fra 1.verdenskrig (fig. 3).

Over et større område af forundersøgelsesarealet kan der på de høje- og lave målebordsblade observeres en mindre ejendom og et vejforløb. Ejendommen optræder ikke på Original 1 kortet (opmålt 1798), og på ortofoto fra Fund og Fortidsminder kan det erkendes, at ejendommen er sløjfet engang mellem 1955 og 1999.



Figur 2 Forundersøgelsesarealet (blå polygon) med omkringliggende Fund- og Fortidsminderegistreringer (grønne prikker) med bagvedliggende høje målebordsblade. Bemærk placeringen af en tidligere gård, nedlagt 1950-1999, og et vejforløb indenfor forundersøgelsesarealet. Data og kort fra databasen Fund- og Fortidsminder og Dataforsyningen.



Figur 3 Foto af Tunestillingens flankeringsgalleri fra 1. verdenskrig. Foto fra Fund og Fortidsminder (sted- og lokalitetsnummer 020501-33, fredningsnummer 332844).

Administrative data

Forundersøgelsen blev foretaget af Museum Sydøstdanmark, Slotsruinen 1, 4760 Vordingborg for bygherre VGP Denmark ApS, Havneparken 1, 1., 7100 Vejle (CVR. 43417010) jf. §26 stk. 2. Matriklen 20bh med flankeringsgalleriet, der griber ind i forundersøgelsesarealet, samt den sydlige del af nærværende matrikel (ca. 3.500 m²) blev ikke undersøgt, da det ikke indgår i det kommende anlægsprojekt. Originaldokumentation og sagsakter kan forefindes på Museum Sydøstdanmark under sagsnummer KNV01585-01 Greve Main 27.

Sagsgang

Sagsgangens hovedpunkter kan opsummeres som følgende:

13-05-2024: Bygherre anmoder om forundersøgelse og budget.

21-05-2024: Museum Sydøstdanmark indsender budget og faglig argumentation til hastebehandling hos Slots- og Kulturstyrelsen (jf. § 27 stk. 3). Budgettet godkendes samme dag.

17-02-2025: Museum Sydøstdanmark påbegynder forundersøgelsen.

19-02-2025: Museum Sydøstdanmark afslutter forundersøgelsen.

26-02-2025 Det forundersøgte areal frigives skriftligt til bygherres planlagte anlægsarbejde.

Øvrige data

Den arkæologiske forundersøgelse blev udført fra d. 17. februar til d. 19. februar 2025. Den udgravningsansvarlige var museumsinspektør Sune Villumsen og den daglige

udgravningsleder og beretningsansvarlige var Francesco Denaro. Yderligere deltog Jeppe Færch-Jensen tirsdag d. 18. februar. Forundersøgelsens udførelse var kraftig udfordret af den manglende tilgængelighed af arealet, som ikke var ryddet tilstrækkeligt for større bevoksning, hvorfor vores gravemaskine fik en ekstra dag til rydning af arealet. Dog blev der brugt yderligere en del tid i forundersøgelsen på at skubbe/fælde træer og bevoksning for at kunne afrømme søgegrøfterne i tilstrækkelig grad (fig. 4).



Figur 4 Forundersøgelsesarealet var præget af en del bevoksning og træstubbe, der udfordrede den systematiske udlægning af søgegrøfterne. Foto: Museum Sydøstdanmark.

Yderligere var forundersøgelsens udførelse udfordret af den lave sol og frostvejret, som årstiden for forundersøgelsesperioden medbragte. Til muldafrømningen af søgegrøfterne blev der anvendt en 25 tons gravemaskine af mærket Case CX250E. Gravemaskinen var på bæltet og anvendte en to meter bred rabatskovl. Gravemaskine og maskinfører kom fra entreprenørfirmaet Bo Rasmussen Eftf. A/S. Efter forundersøgelses afslutning blev søgegrøfterne tildækket, og arealet blev frigivet til bygherres planlagte anlægsarbejde.

Topografi, terræn, undergrund

Forundersøgellesarealet er placeret i det sydlige Greve ud til strandengen ved Køge Bugt i et relativt plant morænelandskab, som lokalt ligger på et mindre plateau, der dog falder kraftigt ned mod et lavereliggende område i syd. Undergrunden bestod udelukkende af gulbrunt sandet ler, og muldtykkelsen var mellem 30 og 50 cm.

Opmåling og georeferering af data

Ved den arkæologiske forundersøgelse blev alle fyldskifter og søgegrøfter indmålt med GPS af model Trimble R10 med landmålingscomputer TSC3. Punkterne er målt i UTM32 (ETRS89), og højden er målt efter DVR90. GPS'en har en afvigelse på under to cm i plan og tre cm i kote. Opmålingerne er digitaliseret til Shapefiler gennem pluginet 'Felttegn' og efterfølgende redigeret i Qgis. Eksportdata fra GPS'en er gemt som job-filer og excel-filer. Disse er gemt og opbevares på Museum Sydøstdanmark.

Undersøgelsesmetode

Ved forundersøgelsen blev der udlagt parallelle søgegrøfter i en NØ-SV orientering med en indbyrdes afstand på 12 meter fra midten af søgegrøfterne. Forundersøgelsesarealet og søgegrøfternes placering var lagt ind i gravemaskinens GPS inden forundersøgelsens start. Dette lettede det arkæologiske arbejde, da det ikke var nødvendigt for arkæologerne at afsætte arealet og søgegrøfterne manuelt. Søgegrøfterne fik et unikt G-nummer og blev afrømmet med gravemaskine i en bredde på to meter. Konstruktioner fik et unikt K-nummer og blev uddybende beskrevet i en konstruktionsbeskrivelse. De erkendte fyldskifter i fladen blev nummereret med et fortløbende A-nummer og indført i anlægslisten. Anlægslisten indeholder en tolkning af anlægget ud fra fladeobservationer, og der blev anvendt en fyldnøgle med talangivelse til at beskrive farven og indhold af kulturmateriale i de registrerede anlæg. Følgende fyldnøgle blev anvendt:

- 1) Gråbrun leret sand/sandet ler
- 2) Mørk gråbrun leret sand/sandet ler med nistre af trækul og/eller brændt ler
- 3) Som 1 opblandet med undergrund
- 4) Som 2 opblandet med undergrund
- 5) Gråsort trækulsholdig leret sand/sandet ler med ildskørnede sten
- 6) Omdeponeret undergrund. Opblandet i varierende grad (Dræn)
- 7) Heterogen grå og mørkegrå leret sand/sandet ler med enkelte nistre af trækul (Vådbund)
- 8) Brun tørveholdigt lag (Moselag)
- 9) Som 5 opblandet med undergrund.

Der blev foretaget udvidelser af søgegrøfterne, hvor kulturhistoriske anlæg kunne indikere hustomter eller andre aktivitetsspor. Størstedelen af de erkendte kulturhistoriske anlæg blev undersøgt ved snit. Snittene blev tegnet i profilen i 1:20 eller beskrevet med dimensioner og opfyld. Der blev taget foto af de relevante udgravningssituationer og ryddet op og pakket sammen efter endt forundersøgelse. Der blev ikke gjort nogle genstandsfund eller udtaget jordprøver til flotering og datering.

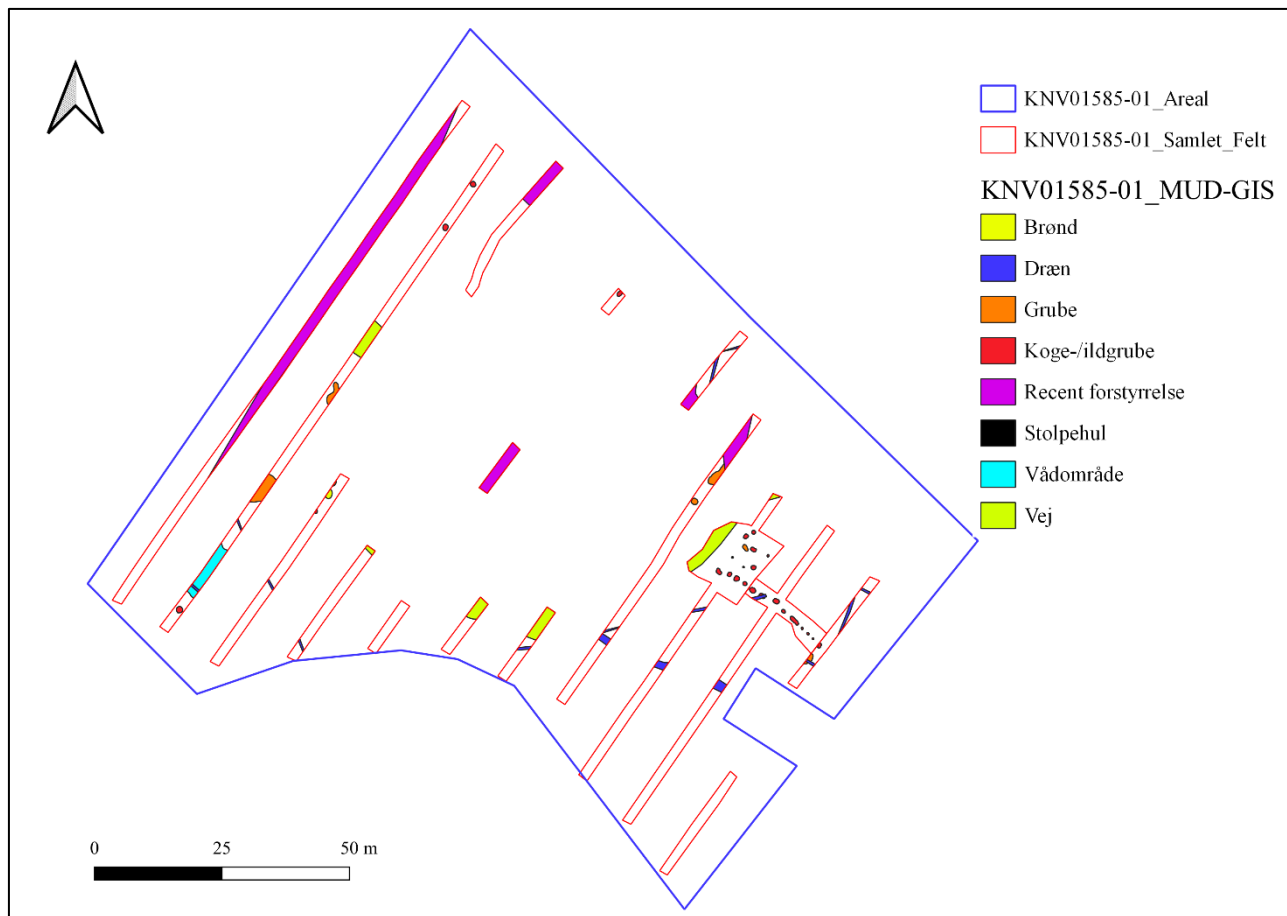
Grundet tilstedeværelsen af gården, som blev observeret på målebordsbladene, blev det af tidsmæssige årsager valgt at trække søgegrøfterne udenom dette område til at starte med, da en større del af det blev formodet ødelagt. Denne antagelse blev bekræftet med enkelte kortere søgegrøfter, hvor gården tidligere lå.

Beskrivelsesdata og tolkninger kan findes i bilagene under anlægsbeskrivelserne og konstruktionsbeskrivelsen (side 19-25 og side 28-29).

Undersøgelsens resultater

Ved forundersøgelsen blev der afrømmet 1.508 m² fordelt på 16 søgegrøfter og én større udvidelse. Undersøgelsesarealet udgjorde omkring 13.850 m². Der blev afdækket 10,9% af forundersøgelsesarealet. Den lave afdækningsprocent skyldes den mindre grad af oldtidsaktivitet, hvilket medførte et mindre behov for udvidelser, og at dele af arealet var forstyrret af den nedrevne gård.

Forundersøgelsens resultater udmønter sig i 61 anvendte A-nummer, som fordeler sig på to stolpehuller, syv gruber, 23 kogegruber, én brønd, 27 recente forstyrrelser (seks anlæg tilhørende vejen, 16 nedgravninger til dræn og fem andre recente forstyrrelser) og et enkelt vådområde (fig. 5). Yderligere blev der anvendt 16 G-nummer til udgravningstekniske anlæg i form af søgegrøfter og ét K-nummer til en erkendt kogegruberække (K1).



Figur 5 Tematisk fremstilling af forundersøgelsens resultater.

I søgegrøfterne blev der erkendt et enkelt stolpehul (A27), hvorfor det blev valgt at foretage en udvidelse her. Endnu et stolpehul fremkom (A40) og en del kogegruber, heriblandt en mulig kogegruberække. Dagen efter blev kogegruberækken bekræftet ved at udvide mere på den formodede hypotese ved at afrømme i kogegruberækkens potentielle længderetning. Det kunne ikke bekræftes, hvorvidt de to stolpehuller tilhørte en egentlig konstruktion. Som nævnt tidligere blev området med gården fra nyere tid i første omgang nedprioriteret, da det blev vurderet som mere sandsynligt at påtræffe oldtidsspor udenfor dette område. Der var dog tid til at trække et par enkelte mindre søgegrøfter ved gårdens placering, men større træstubbe besværliggjorde dette arbejde. Resultaterne af søgegrøfternes placering indenfor gårdens område viste til dels en gennemgående forstyrrelse, men også spor af oldtidsaktivitet under gården (kogegruben A61).

Kogegruberækken (K1)

Kogegruberækken består af 13 erkendte kogegruber, som kan observeres over et 25 meter langt forløb på den østlige del af forundersøgelsesarealet (jf. fig. 5). Rækken har en let nordvestlig til let sydøstlig orientering, og afgrænses mod vest af vejforløbet fra nyere tid (fig. 6) og forundersøgelsesarealets afgrænsning mod øst. De enkelte kogegruber

varierer let i udtryk ved at have forskellige dimensioner, opfyld og bevaringsgrad. Kogegrubernes bredde spænder fra 36 cm til 201 cm og har en dybde på mellem 2 cm og 28 cm. Alle kogegruber har ét opfyldslag, som består af to forskellige opfyld (jf.

konstruktionsbeskrivelsen), med undtagelse af den bedste bevarede kogegrube (A42), som har to opfyldslag med en overliggende opgravning (fig. 7). Der ses også et varierende antal af ildskørnede sten i kogegruberne, og størrelsen på stenene varierer også. Funktionen af kogegruberækken kan ikke afgøres med sikkerhed, og der kan ikke relateres nogen bebyggelse eller grave til.

Dateringen af kogegruberækken kendes ikke. Dog er fænomenet med kogegruber på række ikke ualmindeligt indenfor yngre bronzealder, og de har antageligt været anvendt til at samle

mennesker til festlige lejligheder med religiøse ceremonier med mad (Henriksen 1999). Og



Figur 6 Den østlige ende af kogegruberækken. Kogegruberne fortsætter på den anden side af bunken til venstre i billedet og afbrydes af vejforløbet som afspejler sig i det lyse grus i bunkerne i baggrunden. Foto: Museum Sydøstdanmark.



Figur 7 Profilfoto af den bedste bevarede kogegrube A42. Bemærk det overliggende opgravningsopfyld af mere brun karakter. Foto: Museum Sydøstdanmark.

overordnede set, dateres de fleste kogegruber til bronzealderen eller ældre jernalder (Kristensen 2008).

Andre kulturhistoriske anlæg indenfor forundersøgelingsarealet

Forundersøgelsens resultater bærer også præg af flere andre enkeltliggende gruber og kogegruber. Størstedelen af disse er snittet eller delvist snittet for at afklare dimensioner, opfyld og funktion. Flere af de kulturhistoriske anlæg bærer præg af at være mindre godt bevaret, men der ses også en mere markant grube (A6) og en formodentlig brønd (A13), som har dybder på mere end 50 cm. Tolkningen af funktionen af A13 som brønd er et resultat af den meget lige side i profilen mod sydøst samt det lettere cirkulære udtryk i fladen. Der blev ikke observeret vandaflejrede lag, men disse formodes ligge noget dybere end det foretaget snit.

De kulturhistoriske anlæg kan ikke relateres til nogle hustomter eller andre bebyggelsesspor, og det formodes, at aktivitetssporene i nærværende undersøgelse afspejler et ekstensivt aktivitetsområde, som relaterer sig til bebyggelsesspor udenfor forundersøgelingsarealet. Dog kan det ikke afvises, at der ligger andre bebyggelsesspor (heriblandt hustomter) under den nedlagte gård eller, at de er ødelagt ved etableringen af gården.

Konklusion

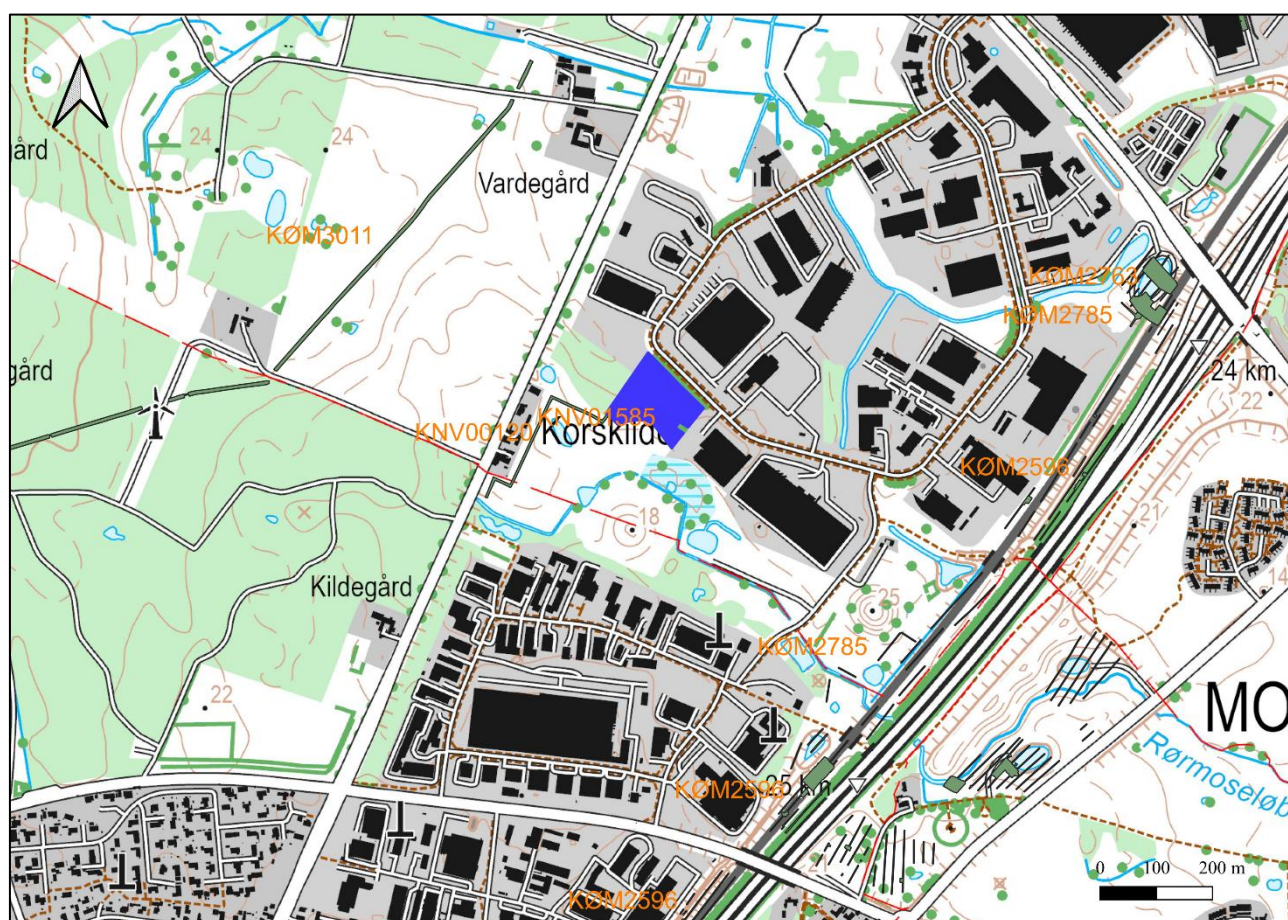
Forundersøgelsens resultater viser enkeltliggende gruber, kogegruber (heriblandt kogegruberækken K1) og en brønd. Det afspejler derfor formentlig tilstedeværelsen af en større boplads med en indre social og politisk samfundsstruktur, der udgør et væsentligt større arealmæssigt område end forundersøgelsens rammer. Samtidig kan det ikke udelukkes, at der kan være hustomter indenfor forundersøgelingsarealet, som ikke længere er bevaret, hvilket til dels kan være et resultat af den overordnede bevaringsgrad eller etableringen af gården og vejforløbet fra nyere tid.

Perspektivering

Den erkendte oldtidsaktivitet ligger spredt over hele forundersøgelingsarealet, men har størst koncentration mod øst og vest. I den umiddelbare nærhed har Museum

Sydøstdanmark foretaget flere arkæologiske undersøgelser, der vidner om aktivitet fra flere af de forhistoriske perioder (fig. 8). 850 meter mod øst er der udgravet bebyggelse fra senneolitikum, yngre bronzealder, romersk jernalder og germansk jernalder (Madsen 2016, KØM2763), mens der som nævnt tidligere er erkendt et kogegrubefelt fra ældre bronzealder per. III til yngre bronzealder per. V blot 230 meter vest fra denne forundersøgelse (Villumsen 2016, KNV00120). Det er sandsynligt, at oldtidsaktiviteten i nærværende undersøgelse har samme rammedatering.

Disse forhold indikerer en høj bebyggelsesaktivitet i flere af de forhistoriske perioder, som ikke er tilstrækkelig afdækket i det allerede bebyggede industri kvarter.



Figur 8 De omkringliggende arkæologiske undersøgelser foretaget af Museum Sydøstdanmark viste bebyggelsesaktivitet fra flere af de forhistoriske perioder. Kort fra Dataforsyningen.

Fremtidigt arbejde på stedet

Den større arkæologiske forundersøgelse af matrikel 20bi i Greve By, Greve Sogn gav på trods af spredt oldtidsaktivitet ikke anledning til yderligere undersøgelse. Størstedelen af de erkendte oldtidsanlæg er undersøgt indenfor forundersøgelsens rammer. Efter forundersøgelsen blev arealet frigivet til byherres planlagte anlægsarbejde.

Ved eventuel fremtidig projektering af anlægsarbejde i området anbefales det bygherre at få foretaget en arkæologisk forundersøgelse med henblik på afdækning og kortlægning af oldtidsbebyggelse i det sydlige Greve. Da en stor del af området allerede er bebygget, har de uberørte arealer en væsentlig udsagnsværdi for oldtidsbebyggelsen i området. Derfor vil det i høj grad være relevant at undersøge matrikel 20a og 20as vest for undersøgelsesarealet samt det fredede område på matrikel 20c, i givet fald, at dette skulle inddrages i industriområdet (fig. 9).



Figur 9 Den primære placering af oldtidsaktiviteten indenfor forundersøgelsesarealet (orange polygon) med markeringen af de omtalte matrikler. Kort fra Dataforsyningen.

Henvisninger

- Henriksen, Mogens Bo. 1999. "Bål i lange baner : om brugen af kogegruber i yngre bronzealder og ældre jernalder". *Fynske minder* 1999 (1999): 93–128.
- Kristensen, Inge Kjær. 2008. "Kogegruber – i klynger eller på rad og række". *Kuml* 57 (57): 9–57. <https://doi.org/10.7146/kuml.v57i57.24655>.
- Madsen, Mette. 2016. "KØM2763 Mosede Landevej". Upubliceret beretning. Museum Sydøstdanmark.
- Villumsen, Tina. 2016. "Beretning for arkæologisk udgravning KNV00120 VEKS". Upubliceret beretning. Museum Sydøstdanmark.

Museum Sydøstdanmark d. 21-02-2025

Francesco Denaro, cand.mag.

Anlægsliste

Anlæg	Hovedgruppe	Undergruppe	Datering	Tegn.	Indgår i	Består af
A1	Recent forstyrrelse	Recent forstyrrelse	Nyere tid (1661 -)			
A2	Grube	Koge-/ildgrube	Oldtid			
A3	Naturfænomen	Vådområde	Udateret			
A4	Vandteknisk anlæg	Dræn	Nyere tid (1661 -)			
A5	Vandteknisk anlæg	Dræn	Nyere tid (1661 -)			
A6	Grube	Grube	Oldtid	T1		
A7	Grube	Grube	Nyere tid (1661 -)			
A8	Landtransport	Vej	Nyere tid (1661 -)			
A9	Grube	Koge-/ildgrube	Oldtid			
A10	Grube	Koge-/ildgrube	Oldtid			
A11	Recent forstyrrelse	Recent forstyrrelse	Nyere tid (1661 -)			
A12	Grube	Grube	Oldtid	T1		
A13	Brønd	Brønd	Oldtid	T1		
A14	Grube	Koge-/ildgrube	Oldtid	T1		
A15	Vandteknisk anlæg	Dræn	Nyere tid (1661 -)			
A16	Landtransport	Vej	Nyere tid (1661 -)			
A17	Vandteknisk anlæg	Dræn	Nyere tid (1661 -)			
A18	Landtransport	Vej	Nyere tid (1661 -)			
A19	Landtransport	Vej	Nyere tid (1661 -)			
A20	Vandteknisk anlæg	Dræn	Nyere tid (1661 -)			
A21	Vandteknisk anlæg	Dræn	Nyere tid (1661 -)			
A22	Vandteknisk anlæg	Dræn	Nyere tid (1661 -)			
A23	Vandteknisk anlæg	Dræn	Nyere tid (1661 -)			
A24	Vandteknisk anlæg	Dræn	Nyere tid (1661 -)			
A25	Grube	Koge-/ildgrube	Oldtid	T1	K1	
A26	Grube	Koge-/ildgrube	Oldtid	T1	K1	
A27	Stolpehul	Stolpehul	Oldtid	T1		
A28	Grube	Koge-/ildgrube	Oldtid			

A29	Grube	Koge-/ildgrube	Oldtid			
A30	Landtransport	Vej	Nyere tid (1661 -)			
A31	Grube	Grube	Oldtid			
A32	Grube	Koge-/ildgrube	Oldtid	T1	K1	
A33	Vandteknisk anlæg	Dræn	Nyere tid (1661 -)			
A34	Vandteknisk anlæg	Dræn	Nyere tid (1661 -)			
A35	Grube	Grube	Oldtid			
A36	Vandteknisk anlæg	Dræn	Nyere tid (1661 -)			
A37	Vandteknisk anlæg	Dræn	Nyere tid (1661 -)			
A38	Grube	Koge-/ildgrube	Oldtid			
A39	Grube	Koge-/ildgrube	Oldtid			
A40	Stolpehul	Stolpehul	Oldtid	T1		
A41	Grube	Koge-/ildgrube	Oldtid	T1	K1	
A42	Grube	Koge-/ildgrube	Oldtid	T1	K1	
A43	Grube	Koge-/ildgrube	Oldtid			
A44	Grube	Grube	Oldtid			
A45	Grube	Grube	Oldtid			
A46	Recent forstyrrelse	Recent forstyrrelse	Nyere tid (1661 -)			
A47	Recent forstyrrelse	Recent forstyrrelse	Nyere tid (1661 -)			
A48	Vandteknisk anlæg	Dræn	Nyere tid (1661 -)			
A49	Vandteknisk anlæg	Dræn	Nyere tid (1661 -)			
A50	Recent forstyrrelse	Recent forstyrrelse	Nyere tid (1661 -)			
A51	Landtransport	Vej	Nyere tid (1661 -)			
A52	Grube	Koge-/ildgrube	Oldtid	T1	K1	
A53	Grube	Koge-/ildgrube	Oldtid	T1	K1	
A54	Vandteknisk anlæg	Dræn	Nyere tid (1661 -)	T1		
A55	Grube	Koge-/ildgrube	Oldtid	T1	K1	
A56	Grube	Koge-/ildgrube	Oldtid	T1	K1	
A57	Grube	Koge-/ildgrube	Oldtid	T1	K1	
A58	Grube	Koge-/ildgrube	Oldtid	T1	K1	
A59	Grube	Koge-/ildgrube	Oldtid	T1	K1	
A60	Grube	Koge-/ildgrube	Oldtid	T1	K1	

A61	Grube	Koge-/ildgrube	Oldtid			
G1	Udgravningsteknisk	Søgegrøft	Nutid			
G2	Udgravningsteknisk	Søgegrøft	Nutid			
G3	Udgravningsteknisk	Søgegrøft	Nutid			
G4	Udgravningsteknisk	Søgegrøft	Nutid			
G5	Udgravningsteknisk	Søgegrøft	Nutid			
G6	Udgravningsteknisk	Søgegrøft	Nutid			
G7	Udgravningsteknisk	Søgegrøft	Nutid			
G8	Udgravningsteknisk	Søgegrøft	Nutid			
G9	Udgravningsteknisk	Søgegrøft	Nutid			
G10	Udgravningsteknisk	Søgegrøft	Nutid			
G11	Udgravningsteknisk	Søgegrøft	Nutid			
G12	Udgravningsteknisk	Søgegrøft	Nutid			
G13	Udgravningsteknisk	Søgegrøft	Nutid			
G14	Udgravningsteknisk	Søgegrøft	Nutid			
G15	Udgravningsteknisk	Søgegrøft	Nutid			
G16	Udgravningsteknisk	Søgegrøft	Nutid			
K1	Aktivitetssområde	Koge-gruberække	Oldtid	T1		A25, A26, A32, A41, A42, A52, A53, A55, A56, A57, A58, A59, A60

Anlægsbeskrivelse

A2

Grube, Koge-/ildgrube, Oldtid

Diameter i cm: 135.

Dybde i cm: 8.

Snittet V-Ø, profilsnit set fra syd.

Beskrivelse: Opfyld af mørk gråbrun meget let sandet ler med pletter af trækul og mange knytnæve store varmepåvirkede sten.

Tolkning: Koge-grube.

Tegninger:

Foto:

Består af:

Indgår i:

Fund:

Lag:

A6

Grube, Grube, Oldtid

Diameter i cm: 641, målt i Qgis.

Dybde i cm: 52+.

Delvist snittet SØ-NV, profilsnit set fra nordøst.

Beskrivelse: Opfyld af brungrå sandet ler.

Tolkning: Grube.

Tegninger: T1

Foto:

Består af:

Indgår i:

Fund:

Lag:

A7

Grube, Grube, Nyere tid (1661 -)

Diameter i cm: 374, målt i Qgis.

Dybde i cm: Anlægget blev ikke snittet.

Beskrivelse: Fladefyld af gråbrunt leret sand/sandet ler.

Tolkning: Grube. Der blev observeret et meget korroderet stykke jern i fladen. På baggrund af de andre fund i området, skal gruben formentlig tolkes

som moderne.

Tegninger:

Foto:

Består af:

Indgår i:

Fund:

Lag:

A9

Grube, Koge-/ildgrube, Oldtid

Diameter i cm: 105.

Dybde i cm: 2.

Snittet V-Ø, profilsnit set fra syd.

Beskrivelse: Opfyld af gulbrun meget let sandet ler spættet med pletter af sort brun meget let sandet ler.

Tolkning: Bund af koge-grube,

Tegninger:

Foto:

Består af:

Indgår i:

Fund:

Lag:

A10

Grube, Koge-/ildgrube, Oldtid

Diameter i cm: 120.

Dybde i cm: 12.

Delvist snittet V-Ø, profilsnit set fra syd.

Beskrivelse: Opfyld af mørk gråbrun meget let sandet ler med pletter af trækul og spredte varmepåvirkede sten.

Tolkning: Koge-grube.

Tegninger:

Foto:

Består af:

Indgår i:

Fund:

Lag:

A12

Grube, Grube, Oldtid

Diameter i cm: 120.

Dybde i cm: 20.

Snittet SV-NØ, profilsnit set fra sydøst.

Fyldbeskrivelse:

Lag 1: Gråbrun sandet ler.

Undergrund: Gulbrun sandet ler.

Tolkning: Grube.

Tegninger: T1

Foto:

Består af:

Indgår i:

Fund:

Lag:

A13

Brønd, Brønd, Oldtid

Diameter i cm: 153.

Dybde i cm: 48+.

Delvist snittet SV-NØ, profilsnit set fra sydøst.

Fyldbeskrivelse:

Lag. 1: Brungrå sandet ler.

Lag 2: Mørk brungrå sandet ler opblandet med undergrund.

Tolkning: Brønd. Anlægget blev ikke snittet i bund, men den meget lige side i anlæggets profil indikerer, at anlægget er en brønd.

Tegninger: T1

Foto:

Består af:

Indgår i:

Fund:

Lag:

A14

Grube, Koge-/ildgrube, Oldtid

Diameter i cm: 78.

Dybde i cm: 18.

Snittet SV-NØ, profilsnit set fra sydøst.

Fyldbeskrivelse:

Lag 1: Brungrå sandet ler nistret med trækul og med ildskørnede sten.

Undergrund: Gulbrun sandet ler.

Tolkning: Koge-grube.

Tegninger: T1

Foto:

Består af:

Indgår i:

Fund:

Lag:

A25

Grube, Koge-/ildgrube, Oldtid

Diameter i cm: 116.

Dybde i cm: 25.

Snittet NV-SØ, profilsnit set fra sydvest.

Fyldbeskrivelse:

Opfyldslag 2: Sortgrå sandet ler nistret med trækul og med ildskørnede sten.

Undergrund: Gulbrun sandet ler.

Tolkning: Koge-grube i K1.

Tegninger: T1

Foto:

Består af:

Indgår i: K1

Fund:

Lag:

A26

Grube, Koge-/ildgrube, Oldtid

Diameter i cm: 55.

Dybde i cm: 20.

Snittet NØ-SV, profilsnit set fra nordvest.

Fyldbeskrivelse:

Opfyldslag 3: Gråsort trækulsholdig sandet ler med ildskørnede sten.

Undergrund: Gulbrun sandet ler.

Tolkning: Koge-grube i K1.

Tegninger: T1

Foto:

Består af:
Indgår i: K1
Fund:
Lag:

A27

Stolpehul, Stolpehul, Oldtid

Diameter i cm: 37.
Dybde i cm: 20.
Snittet SV-NØ, profilsnit set fra sydøst.
Fyldbeskrivelse:
Lag 1: Brungrå sandet ler let opblandet med undergrund.
Undergrund: Gulbrun sandet ler.
Tolkning: Stolpehul. Stolpehullet kan muligvis relateres til A40, men en konstruktion kunne ikke erkendes.

Tegninger: T1
Foto:
Består af:
Indgår i:
Fund:
Lag:

A28

Grube, Koge-/ildgrube, Oldtid

Diameter i cm: 99, målt i Qgis.
Dybde i cm: Anlægget blev ikke snittet.
Beskrivelse: Fladefyld af gråsort trækulsholdigt leret sand/sandet ler med ildskørnede sten.
Tolkning: Koge-grube.

Tegninger:
Foto:
Består af:
Indgår i:
Fund:
Lag:

A29

Grube, Koge-/ildgrube, Oldtid

Diameter i cm: 76, målt i Qgis.
Dybde i cm: Anlægget blev ikke snittet.
Beskrivelse: Fladefyld af gråbrunt leret sand/sandet ler

med enkelte ildskørnede sten.
Tolkning: Koge-grube. Første iagttagelse i felt var, at det var en grube. Men ved udvidelse af søgegrøften fremkom der mange koge-gruber, og der blev også erkendt enkelte ildskørnede sten i dette anlæg, hvorfor det tolkes som en muldprop, hvor der formodentlig er et underliggende trækulslag, som det også ses i A42.

Tegninger:
Foto:
Består af:
Indgår i:
Fund:
Lag:

A31

Grube, Grube, Oldtid

Diameter i cm: 146, målt i Qgis.
Dybde i cm: Anlægget blev ikke snittet.
Beskrivelse: Fladefyld af gråbrunt leret sand/sandet ler med nistre af trækul og brændt ler.
Tolkning: Grube.

Tegninger:
Foto:
Består af:
Indgår i:
Fund:
Lag:

A32

Grube, Koge-/ildgrube, Oldtid

Diameter i cm: 82.
Dybde i cm: 16.
Snittet SV-NØ, profilsnit set fra sydøst.
Fyldbeskrivelse:
Opfyldslag 3: Gråsort trækulsholdig sandet ler med ildskørnede sten.
Undergrund: Gulbrun sandet ler.
Tolkning: Koge-grube i K1.

Tegninger: T1
Foto:
Består af:
Indgår i: K1

Fund:

Lag:

A35

Grube, Grube, Oldtid

Diameter i cm: 263, målt i Qgis.

Dybde i cm: Anlægget blev ikke snittet.

Beskrivelse: Fladefyld af mørkt gråbrun leret sand/sandet ler med nistre af trækul og/eller brændt ler.

Tolkning: Grube.

Tegninger:

Foto:

Består af:

Indgår i:

Fund:

Lag:

A38

Grube, Koge-/ildgrube, Oldtid

Diameter i cm: 132.

Dybde i cm: 21.

Delvist snittet Ø-V, profilsnit set fra nord.

Beskrivelse: Opfyld af sortgrå sandet ler med enkelte ildskørnede sten og et trækulslag mod bunden.

Tolkning: Koge-grube.

Tegninger:

Foto:

Består af:

Indgår i:

Fund:

Lag:

A39

Grube, Koge-/ildgrube, Oldtid

Diameter i cm: 50, målt i Qgis.

Dybde i cm: Anlægget blev ikke snittet.

Beskrivelse: Fladefyld af gråsort trækulsholdigt leret sand/sandet ler med ildskørnede sten.

Tolkning: Koge-grube.

Tegninger:

Foto:

Består af:

Indgår i:

Fund:

Lag:

A40

Stolpehul, Stolpehul, Oldtid

Diameter i cm: 43.

Dybde i cm: 17.

Snittet NØ-SV, profilsnit set fra nordvest.

Fyldbekrivelse:

Lag 1: Mørk brungrå sandet ler nistret med trækul og brændt ler.

Lag 2: Brungrå sandet ler let opblandet med undergrund.

Undergrund: Gulbrun sandet ler.

Tolkning: Stolpehul. Stolpehullet kan muligvis relateres til A27, men en konstruktion kunne ikke erkendes.

Tegninger: T1

Foto:

Består af:

Indgår i:

Fund:

Lag:

A41

Grube, Koge-/ildgrube, Oldtid

Diameter i cm: 102.

Dybde i cm: 23.

Snittet V-Ø, profilsnit set fra syd.

Fyldbekrivelse:

Opfyldslag 2: Sortgrå sandet ler nistret med trækul og med ildskørnede sten.

Undergrund: Gulbrun sandet ler.

Tolkning: Koge-grube i K1.

Tegninger: T1

Foto:

Består af:

Indgår i: K1

Fund:

Lag:

A42

Grube, Koge-/ildgrube, Oldtid

Diameter i cm: 78.

Dybde i cm: 28.

Snittet V-Ø, profilsnit set fra syd.

Fyldbeskrivelse:

Opfyldslag 1: Gråbrun sandet ler med enkelte ildskørnede sten.

Opfyldslag 3: Gråsort trækulsholdig sandet ler med ildskørnede sten.

Undergrund: Gulbrun sandet ler.

Tolkning: Koge-grube i K1.

Tegninger: T1

Foto: 1/938

Består af:

Indgår i: K1

Fund:

Lag:

A43

Grube, Koge-/ildgrube, Oldtid

Diameter i cm: 98, målt i Qgis.

Dybde i cm: Anlægget blev ikke snittet.

Beskrivelse: Fladefyld af gråsort trækulsholdigt leret sand/sandet ler med ildskørnede sten.

Tolkning: Koge-grube.

Tegninger:

Foto:

Består af:

Indgår i:

Fund:

Lag:

A44

Grube, Grube, Oldtid

Diameter i cm: 130, målt i Qgis.

Dybde i cm: Anlægget blev ikke snittet.

Beskrivelse: Fladefyld af mørkt gråbrun leret sand/sandet ler med nistre af trækul og/eller brændt ler.

Tolkning: Grube.

Tegninger:

Foto:

Består af:

Indgår i:

Fund:

Lag:

A45

Grube, Grube, Oldtid

Diameter i cm: 443+, målt i Qgis.

Dybde i cm: Anlægget blev ikke snittet.

Beskrivelse: Fladefyld af mørkt gråbrun leret sand/sandet ler med nistre af trækul og/eller brændt ler.

Tolkning: Grube.

Tegninger:

Foto:

Består af:

Indgår i:

Fund:

Lag:

A52

Grube, Koge-/ildgrube, Oldtid

Diameter i cm: 127.

Dybde i cm: 17.

Snittet V-Ø, profilsnit set fra syd.

Fyldbeskrivelse:

Opfyldslag 2: Sortgrå sandet ler nistret med trækul og med ildskørnede sten.

Undergrund: Gulbrun sandet ler.

Tolkning: Koge-grube i K1.

Tegninger: T1

Foto:

Består af:

Indgår i: K1

Fund:

Lag:

A53

Grube, Koge-/ildgrube, Oldtid

Diameter i cm: 114.

Dybde i cm: 7.

Snittet NV-SØ, profilsnit set fra sydvest.

Fyldbeskrivelse:

Opfyldslag 3: Gråsort trækulsholdig sandet ler med ildskørnede sten.

Undergrund: Gulbrun sandet ler.

Tolkning: Koge-grube i K1.

Tegninger: T1

Foto:

Består af:

Indgår i: K1

Fund:

Lag:

A55

Grube, Koge-/ildgrube, Oldtid

Diameter i cm: 73.

Dybde i cm: 8.

Snittet Ø-V, profilsnit set fra nord.

Fyldbeskrivelse:

Opfyldslag 2: Sortgrå sandet ler nistret med trækul og med ildskørnede sten.

Undergrund: Gulbrun sandet ler.

Tolkning: Koge-grube i K1.

Tegninger: T1

Foto:

Består af:

Indgår i: K1

Fund:

Lag:

A56

Grube, Koge-/ildgrube, Oldtid

Diameter i cm: 201.

Dybde i cm: 10.

Snittet Ø-V, profilsnit set fra nord.

Fyldbeskrivelse:

Opfyldslag 3: Gråsort trækulsholdig sandet ler med ildskørnede sten.

Undergrund: Gulbrun sandet ler.

Tolkning: Koge-grube i K1.

Tegninger: T1

Foto:

Består af:

Indgår i: K1

Fund:

Lag:

A57

Grube, Koge-/ildgrube, Oldtid

Diameter i cm: 44.

Dybde i cm: 7.

Snittet S-N, profilsnit set fra øst.

Fyldbeskrivelse:

Opfyldslag 2: Sortgrå sandet ler nistret med trækul og med ildskørnede sten.

Undergrund: Gulbrun sandet ler.

Tolkning: Koge-grube i K1.

Tegninger: T1

Foto:

Består af:

Indgår i: K1

Fund:

Lag:

A58

Grube, Koge-/ildgrube, Oldtid

Diameter i cm: 43.

Dybde i cm: 14.

Snittet Ø-V, profilsnit set fra nord.

Fyldbeskrivelse:

Opfyldslag 3: Gråsort trækulsholdig sandet ler med ildskørnede sten.

Undergrund: Gulbrun sandet ler.

Tolkning: Koge-grube i K1.

Tegninger: T1

Foto:

Består af:

Indgår i: K1

Fund:

Lag:

A59

Grube, Koge-/ildgrube, Oldtid

Diameter i cm: 36.

Dybde i cm: 10.

Snittet Ø-V, profilsnit set fra nord.

Fyldbeskrivelse:

Opfyldslag 3: Gråsort trækulsholdig sandet ler med ildskørnede sten.

Undergrund: Gulbrun sandet ler.

Tolkning: Kogegrube i K1.

Tegninger: T1

Foto:

Består af:

Indgår i: K1

Fund:

Lag:

A60

Grube, Koge-/ildgrube, Oldtid

Diameter i cm: 92.

Dybde i cm: 2.

Delvist snittet S-N, profilsnit set fra øst.

Beskrivelse: Opfyld af gulbrun sandet ler (undergrund) let nistret med trækul og med få ildskørnede sten.

Tolkning: Bund af kogegrube i K1.

Tegninger: T1

Foto:

Består af:

Indgår i: K1

Fund:

Lag:

A61

Grube, Koge-/ildgrube, Oldtid

Diameter i cm: 114+, målt i Qgis.

Dybde i cm: Anlægget blev ikke snittet.

Beskrivelse: Fladefyld af gråsort trækulsholdigt leret sand/sandet ler med ildskørnede sten.

Tolkning: Kogegrube.

Tegninger:

Foto:

Består af:

Indgår i:

Fund:

Lag:

Tegningsliste

Tegning	Målestok	Type	Anlæg	Beskrivelse	Dato	Tegner
T1	1:20	Profiltegning	A6, A12, A13, A14, A25, A26, A27, A32, A40, A41, A42, A52, A53, A54, A55, A56, A57, A58, A59, A60, K1	K1+Diverse anlæg	19-02-2025	Francesco Roberto Denaro

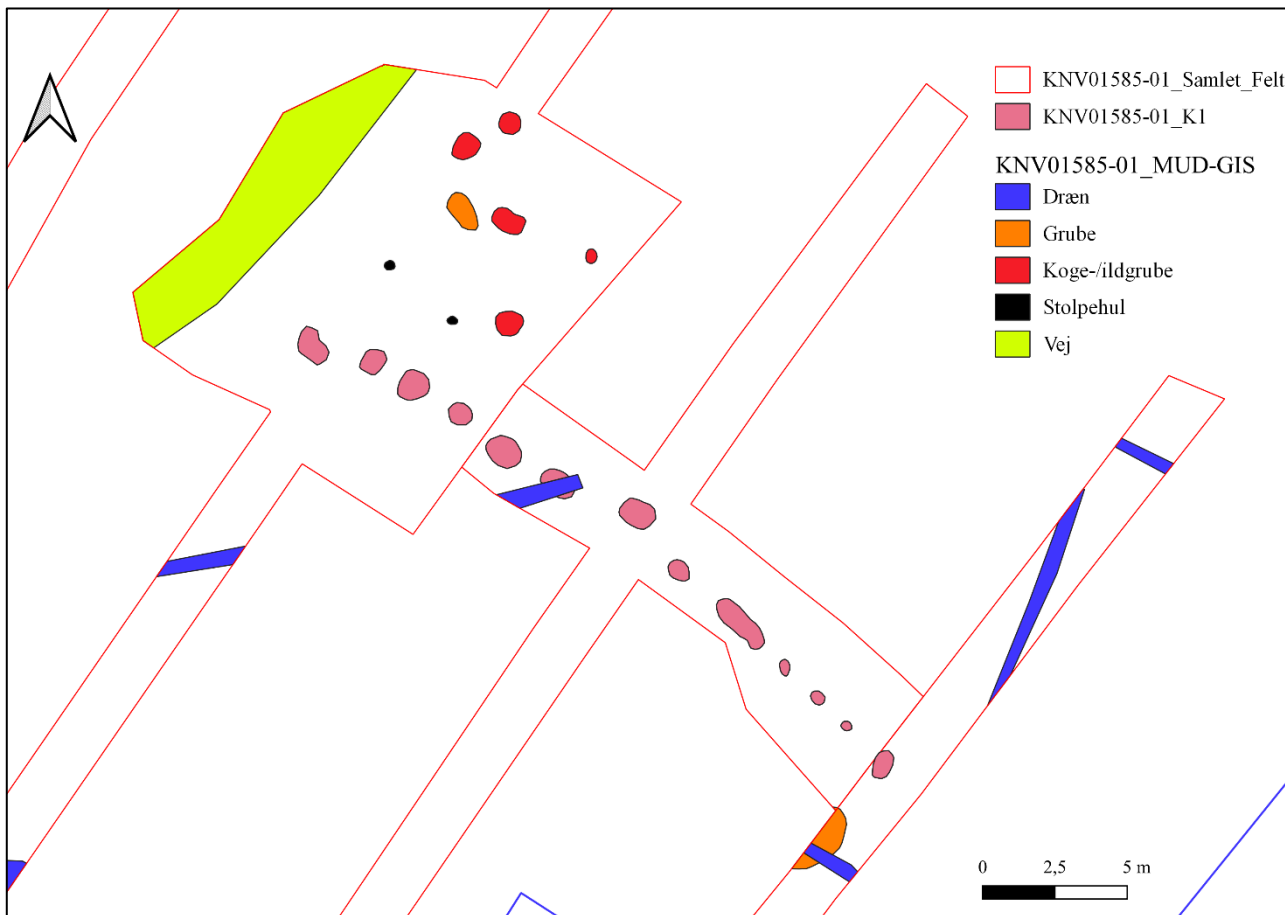
Fotoliste

Billede	Motiv	Anlæg	Filmtype	Dato	Fotograf
1/928	Start på forundersøgelse.		digitalt foto	17-02-2025	Francesco Roberto Denaro
1/929	G1 flade, set fra nordøst.	G1	digitalt foto	17-02-2025	Francesco Roberto Denaro
1/930	Arbejdsfoto.		digitalt foto	19-02-2025	Francesco Roberto Denaro
1/931	Arbejdsfoto.		digitalt foto	19-02-2025	Francesco Roberto Denaro
1/932	Arbejdsfoto.		digitalt foto	19-02-2025	Francesco Roberto Denaro
1/933	Arbejdsfoto.		digitalt foto	19-02-2025	Francesco Roberto Denaro
1/934	K1, østlig del, set fra øst.	K1	digitalt foto	19-02-2025	Francesco Roberto Denaro
1/935	K1, vestlig del, set fra øst.	K1	digitalt foto	19-02-2025	Francesco Roberto Denaro
1/936	Slettet (profil af A42).		digitalt foto	19-02-2025	Francesco Roberto Denaro
1/937	Slettet (Profil af A42).		digitalt foto	19-02-2025	Francesco Roberto Denaro
1/938	A42, profil, K1, set fra syd.	A42	digitalt foto	19-02-2025	Francesco Roberto Denaro

Konstruktionsbeskrivelse

K1

Aktivitetssområde, Kogegruberække, Oldtid



Konstruktionsbeskrivelse af nordvest-sydøst orienteret kogegruberække.

Skitse af konstruktionen. nord er let op mod nordvest. Alle mål er i cm og taget fra midten af anlægget. Målene er foretaget i Qgis.

A25 A26 A41 A42 A52 A53 A32 A55 A56 A57 A58 A59 A60
@-224-@-167-@-186-@-208-@-213-@-303-@-249-@-287-@-212-@-160-@-140-@-184-@

Konstruktionen består af 13 erkendte kogegruber (A25, A26, A32, A41, A42, A52, A53, A55, A56, A57, A58, A59 og A60). De varierer i størrelse, udformning og udtryk. Anlæggenes bredde spænder fra 36 cm til 201 cm, mens de er bevaret i dybden mellem 2 cm og 28 cm. Opfyldene i kogegruberne er overvejende ensartet, og der kan blot erkendes et enkelt opfyldslag i alle kogegruberne med undtagelse af A42. Opfyldslagene består af sortgrå sandet ler nistret med trækul og med ildskørnede sten eller gråsort trækulsholdig sandet ler med ildskørnede sten. Sidstnævnte opfyldslag ses også i bunden af A42, men der er også erkendt en ovenstående opgravning af de ildskørnede sten, som har opfyld af gråbrun sandet ler med enkelte ildskørnede sten. Mængden af ildskørnede sten i opfyldene varierer også fra et par stykker til mere end en fem.

Kogegruberækken har en længde på minimum 25 meter.

Terræn og undergrund:

Konstruktionen er beliggende i et terræn, der let falder mod syd. Længere mod syd falder det mere markant mod lavereliggende områder. Undergrunden i området består overvejende af gulbrun sandet ler.

Stratigrafi:

Ingen andre kulturhistoriske anlæg skærer konstruktionens anlæg. Dog bliver A53 skåret af en moderne drænedgravning (A54).

Metode:

Ved udvidelsen af stolpehullerne A27 og A40 blev der erkendt en mulig kogegruberække, som dagen efter blev bekræftet ved afrømning i den formodede længderetning. Den kunne følges i 25 meter og afgrænses mod vest af et vejforløb fra nyere tid (A51). Det var ikke muligt at udvide meget mere mod øst grundet jordlogistik og ophørelsen af undersøgelsesarealet. Alle kogegruberne blev snittet med spade og afrenset med ske. Kogegruberne blev snittet på deres længste led. Der blev ikke udtaget jordprøver til datering, da der dels ikke var budget til det, men også grundet kogegrubernes manglende relation i kulturlandskabet.

Tolkning:

Konstruktionen tolkes som en kogegruberække. Konstruktionen kan ikke relateres til nogle andre konstruktioner eller gravanlæg. Funktionen af kogegruberne kan heller ikke afgøres med sikkerhed, men fænomenet af kogegruber på række er ikke ualmindeligt indenfor yngre bronzealder, og har antageligt bidraget til at samle mennesker til festlige lejligheder med mad og religiøse ceremonier (Henriksen 1999).

Datering:

Konstruktionen kan ikke dateres med sikkerhed andet end til oldtiden. Dog dateres kogegruber typisk til yngre bronzealder eller ældre jernalder (Kristensen 2008). Yderligere er det ved en anden arkæologisk undersøgelse af et tracé (KNV00120), som ligger mindre end 230 meter mod vest, fundet et kogegrubefelt som dateret til bronzealderens per. III-V.

Tegninger: T1

Foto: 1/934, 1/935

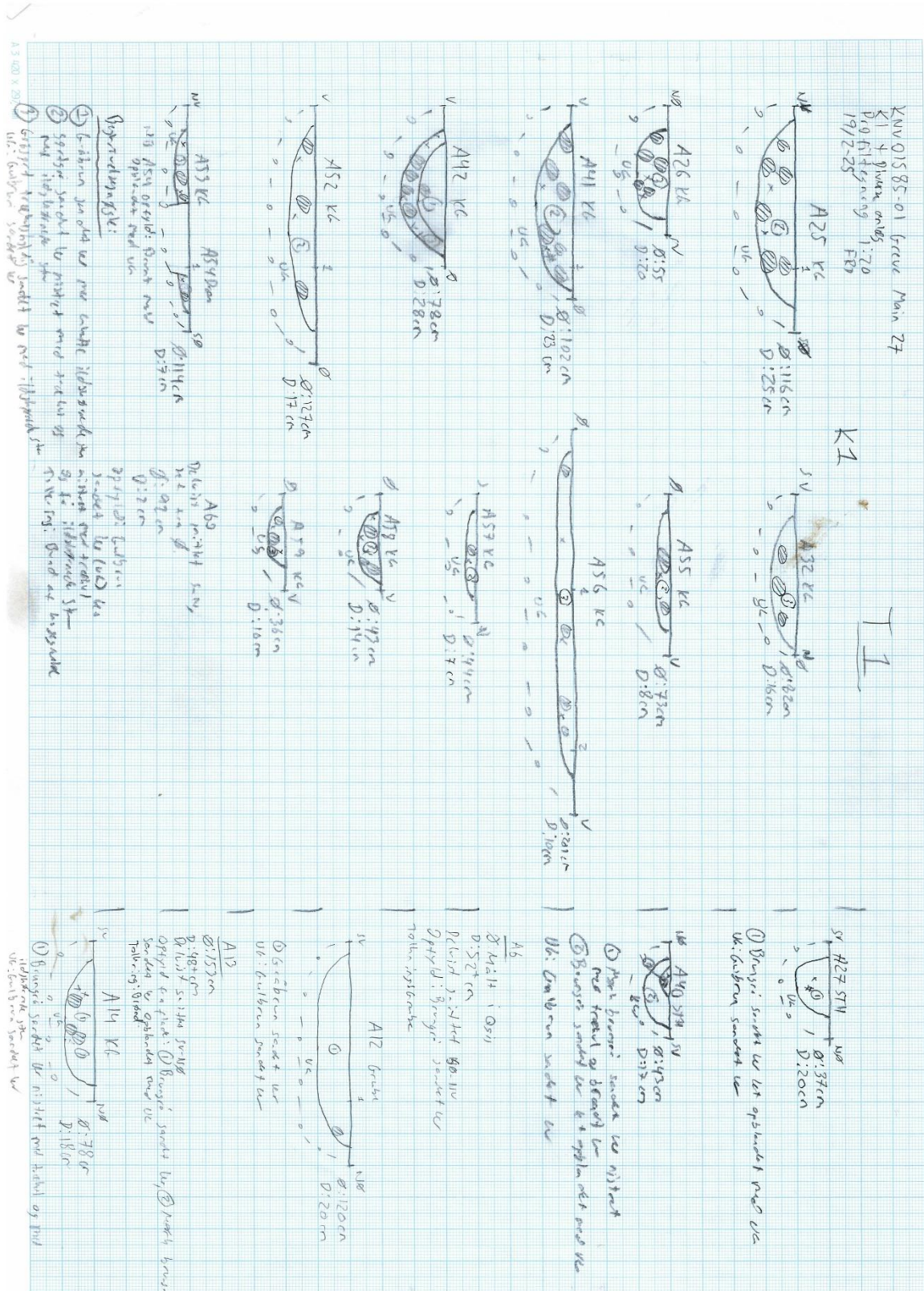
Består af: A25, A26, A32, A41, A42, A52, A53, A55, A56, A57, A58, A59, A60

Indgår i:

Fund:

Lag:

Bilag 1: Tegninger



4-124

Bilag 2: Foto



KNV01585-01_928



KNV01585-01_929



KNV01585-01_930



KNV01585-01_931



KNV01585-01_932



KNV01585-01_933



KNV01585-01_934



KNV01585-01_935



KNV01585-01_936



KNV01585-01_937



KNV01585-01_938