

Beretninger og rapporter
fra Museum Sydøstdanmark
2024 – Nr. 44
KNV01127-01 Vangeleddet



Udarbejdet af
Francesco Roberto Denaro
+45 31 70 16 58
frd@museerne.dk

KNV01127-01 Vangeleddet

SLKS journalnummer 21/02658

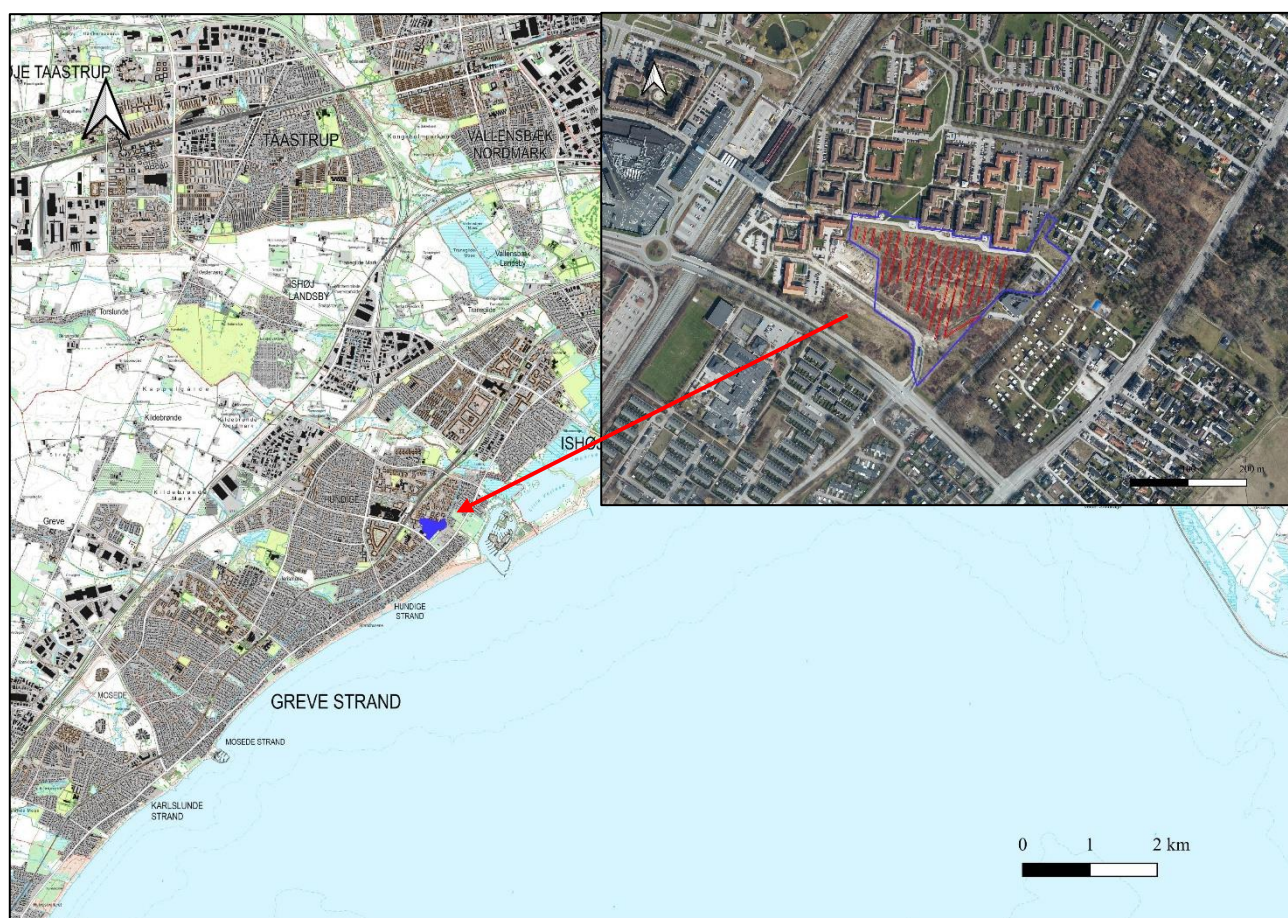
Matrikel 3bø, 3cb, 3ba og 4ek i Hundige By

Kildebrønde sogn, Tune herred, tidl. Roskilde amt.

Sb.nr. 020506-33

Beretning for større arkæologisk forundersøgelse af 37.000 m² forud for udstykning til boliger ved Vangeleddet i Hundige. Området var præget af dræn og en del recente forstyrrelser. Der fremkom ingen væsentlige fortidsminder, og området blev derfor ikke indstillet til udgravning.

Forundersøgelsen blev udført af cand.mag. Francesco Denaro og cand.mag. Henrik Høier i december 2021.



Indhold

Abstract.....	4
Undersøgelsens forhistorie.....	4
Administrative data	5
Øvrige data	6
Topografi, terræn, undergrund	7
Opmåling og georeferering af data.....	7
Undersøgelsesmetode.....	8
Undersøgelsens resultater.....	9
Undersøgelsens perspektiver	10
Fremtidigt arbejde på stedet.....	11
Henvisninger	12
Anlægsliste	13
Anlægsbeskrivelse.....	16
Fotoliste	26
Bilag 1 Foto.....	27

Forside: Oversigt over forundersøgelsens placering i Hundige By. Kort fra Dataforsyningen.

Abstract

Museum Sydøstdanmark foretog en større arkæologisk forundersøgelse i forbindelse med udstykning af boliger i Hundige By. Forundersøgelsen afdækkede 3.425 m² svarende til 9,26%. Der fremkom ingen væsentlige fortidsminder, og området var præget af dræn og recente forstyrrelser. Området blev efterfølgende frigivet til bygherres planlagte anlægsarbejde.

Undersøgelsens forhistorie

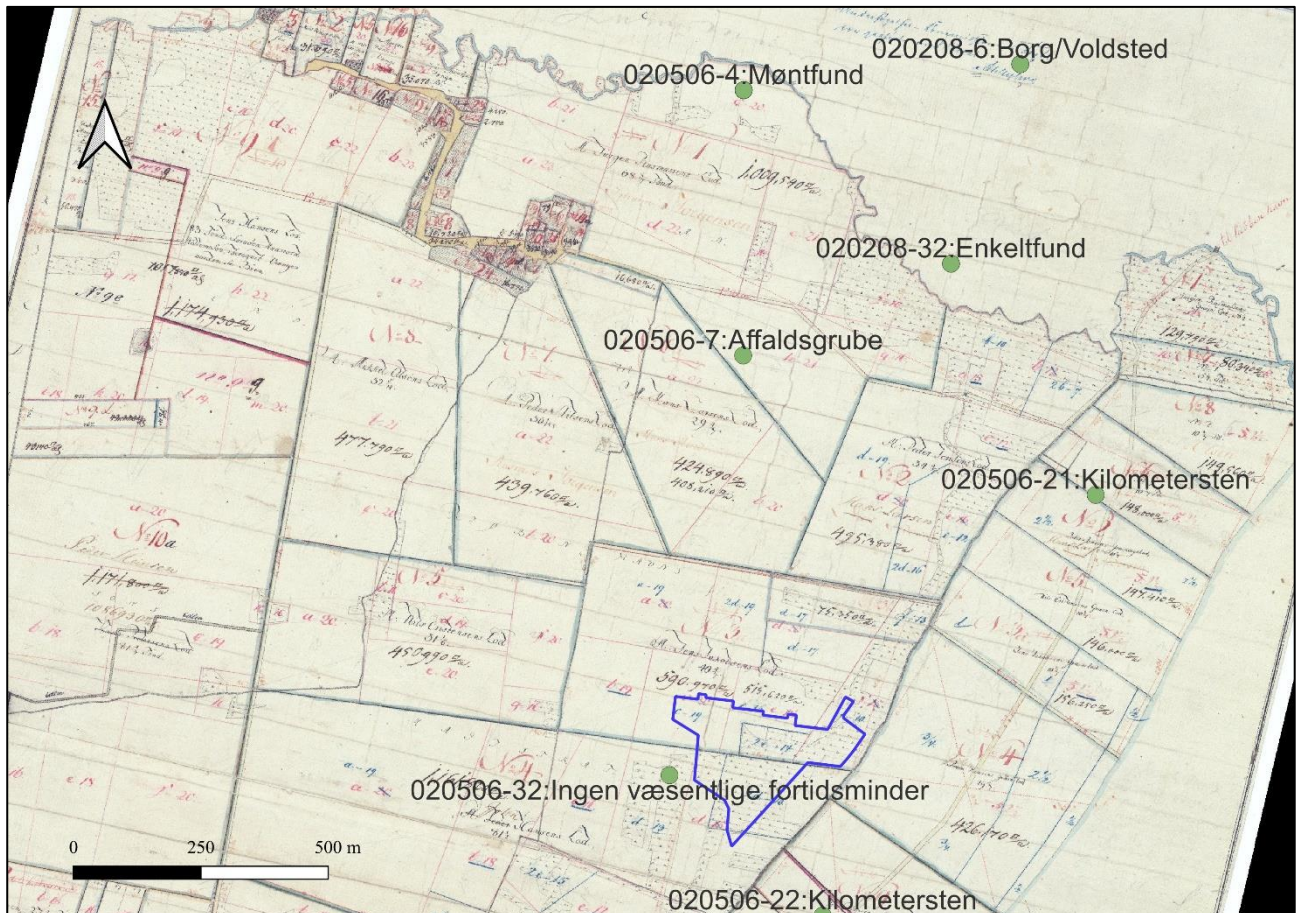
Lind & Risør A/S kontaktede Museum Sydøstdanmark forud for udstykkelse af boliger på arealet for en mulig kommende byherre. Årsagen var, at en mulig køber ønskede at kende udgiften forbundet med en arkæologisk undersøgelse og evt. tilrettelægge byggeriet efter eventuelle fund af fortidsminder.

Der ses meget få fortidsminder i nærområdet, og der er næsten ikke udført nogle arkæologiske undersøgelser (fig. 1). Der er kun udført en enkelt forundersøgelse i 2020 af 3500 m² syd for Frydenhøj Allé (sb. 020506-32, KNV01032). Der blev ikke fundet nogle anlæg af arkæologisk interesse (Bork-Pedersen 2020). De få registrerede fortidsminder omfatter stolpehuller og gruber med oldtidskeramik i et sandede område mindre end 800 meter nord for undersøgelsesarealet (sb. 020506-7). Yderligere blev der foretaget en prøvegravning i 1999 af Sølleød Museum omkring 1 km nord for dette forundersøgelsesareal, hvor der ikke fremkom andet end et par løsfundne flintflækker (sb. 020208-32).

På original 1 kortet fra 1798, og de andre kort frem til 1960'erne, kan det ses, at området har været ubebygget og opdyrket landbrugsland omkring 1 km syd for Hundige (jf. fig. 1). I 1960'erne blev det meste af Hundige udstykket og bebygget, men der er udført nogle arkæologiske undersøgelser i forbindelse med dette. Årsagen her skyldes nærmere den daværende museumslov fremfor det reelle fundbillede, og de eventuelle fortidsminder formodes at være destrueret.

Det kendes fra tidligere arkæologiske undersøgelser langs Køge Bugt, og især sydvest for Hundige, at der har været bebyggelse fra sen førromersk jernalder til tidlig yngre germansk jernalder. Længere inde i landet på den højere beliggende moræneflade, hvor boniteten også er højere, ses der

en kontinuerlig bebyggelse fra gennem jernalder og middelalder. Dog skinner yngre jernalder især igennem her, hvorfor det blev vurderet som sandsynligt, at museet kunne påtræffe fortidsminder på det berørte areal.



Figur 1 Original 1 kort fra 1798 med forundersøgsarealet (blå markering) og omkringliggende Fund & Fortidsminder. Udtræk fra Fund & Fortidsminder. Kort fra Dataforsyningen.

Administrative data

Forundersøgelsen blev udført som bygherrebetalt arkæologisk forundersøgelse af Museum Sydøstdanmark for bygherre Lind & Risør A/S jf. museumsloven §26 stk. 2. Der skal på sigt opføres boliger på en stor del af det berørte areal.

Originaldokumentation og sagsakter opbevares på Museum Sydøstdanmark under sagsnummer KNV01127-01 Vangeledet.

Sagsgangens hovedpunkter kan opsummeres som følgende:

29-10-2020: Mulig køber anmoder om forundersøgelse.

16-03-2021: Museum Sydøstdanmark fremsender faglig argumentation og budget til godkendelse hos Slots- og Kulturstyrelsen (jf. § 27 stk. 3).

24-03-2021: Slots- og Kulturstyrelsen godkender forundersøgelsesbudgettet, som også videresendes til bygherre samme dag.

19-10-2021: Bygherre fremsender godkendelse forundersøgelsesbudget og anmoder om igangsættelse.

07-12-2021: Museum Sydøstdanmark påbegynder forundersøgelse.

14-12-2021: Museum Sydøstdanmark afslutter forundersøgelsen.

Øvrige data

Den arkæologiske forundersøgelse blev gennemført fra d. 7. december til d. 14. december 2021. Den udgravningsansvarlige var museumsinspektør Annemette Kjærgård, mens den daglige leder var cand.mag. Henrik Høier. Beretningen blev skrevet af cand.mag. Francesco Denaro, som også deltog i hele forundersøgelsesperioden. Vejret i forundersøgelsen varierede fra at være overskyet til lav sol.

Til afrømningen af søgegrøfterne og udvidelsen blev der anvendt en 22 tons gravemaskine af mærket Volvo EC220E. Gravemaskinen var på bælder, og der blev anvendt en to meter bred rabatskovl. Bygherre stillede gravemaskine og maskinfører til rådighed, og kom derfor fra Lind & Risør A/S.

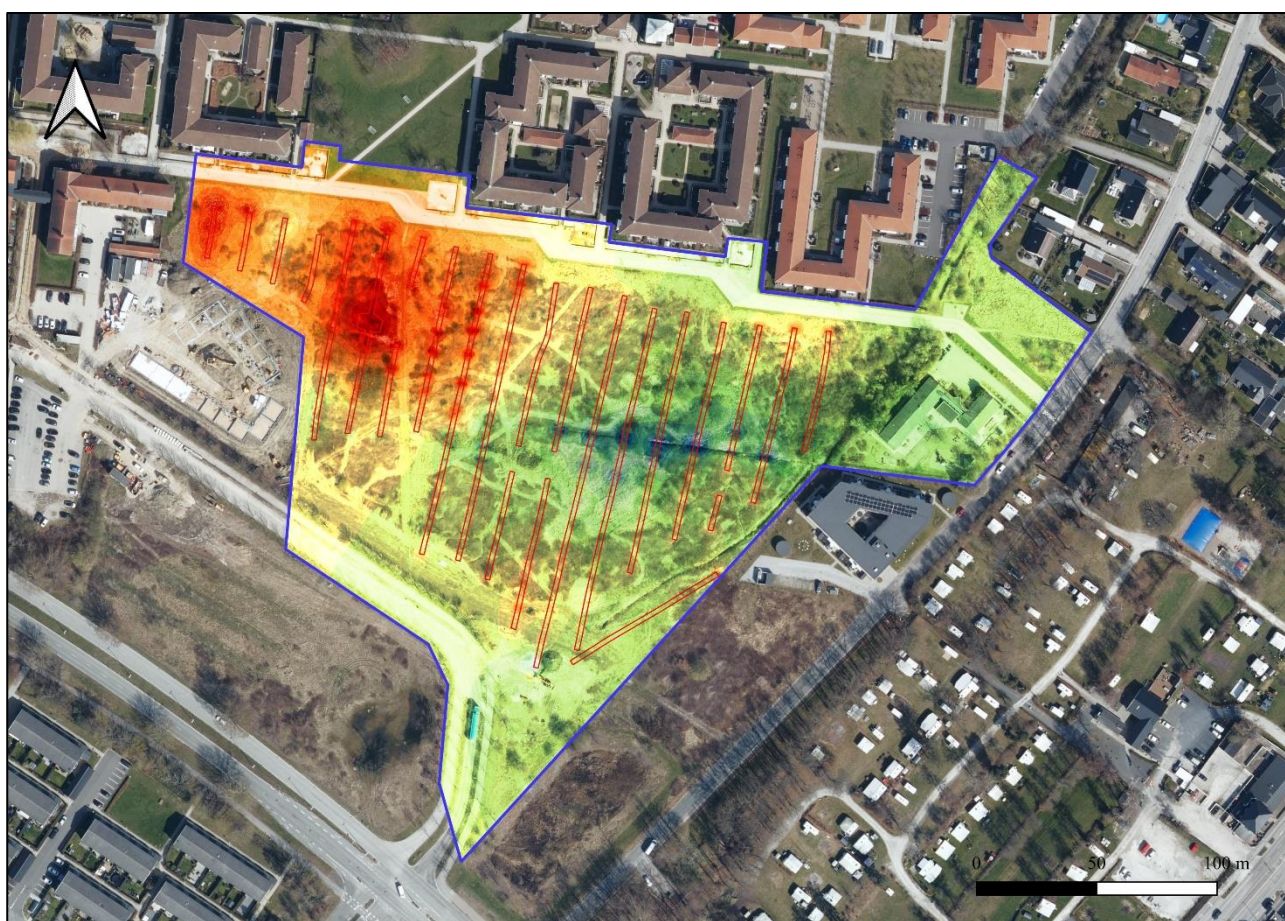
Den lave sol, der blev observeret en af dagene, udfordrede iagttagelsesforholdene på den sidste dag. Ellers var vejret overvejende overskyet, og iagttagelsesforholdene var gode.

Ved denne forundersøgelse blev der yderligere forundersøgt et tillægsareal med en anden bygherre (KNV01259), som grænser op til nærværende undersøgelse. Disse to forundersøgelser blev derfor foretaget i samme ombæring. Bygherre på nærværende beretning udtog matrikel 3bb fra området, der ønskes forundersøgt (fig. 2), da denne matrikel i forvejen var bebygget med en daginstitution.

Topografi, terræn, undergrund

Forundersøgelsesarealet er placeret i et kystnært område nær Køge Bugt, som ligger på en morænetunge ud mod kysten. Derfor ligger området ikke i lav strandeng med marine aflejringer, som ellers for det meste ses i Køge Bugt området. På de høje- og lave målebordsblade ses et rørlagt øst-vest orienteret forløb. Terrænet har et overvejende fald mod sydøst (fig. 2).

Undergrunden bestod overvejende af gulbrun sandet ler. Muldtykkelsen var overvejende til den lave side, og var mellem 25-35 cm. Dog var der enkelte steder med tykkere muldlag, og et enkelt sted blev der også observeret et ekstra muldlag.



Figur 2 Højdetematisering af forundersøgelsesarealet. Terrænet falder mod sydøst. Kortet er fremstillet af punkterne fra de indmålte søgegrøfter. Kort fra Dataforsyningen.

Opmåling og georeferering af data

Ved den arkæologiske forundersøgelse blev alle fyldskifter og søgegrøfter indmålt med GPS af model Trimble R10 med landmålingscomputer TSC3. Punkterne er målt i UTM32 (ETRS89), og

højden er målt efter DVR90. GPS'en har en afvigelse på under to cm i plan og tre cm i kote.

Opmålingerne er digitaliseret til Shapefiler gennem pluginet 'Felttegn' og efterfølgende redigeret i Qgis. Eksportdata fra GPS'en er gemt som job-filer og excel-filer. Disse er gemt og opbevares på Museum Sydøstdanmark.

Undersøgelsesmetode

Ved den arkæologiske forundersøgelse blev der udlagt parallelle søgegrøfter med en indbyrdes afstand på omkring 15 meter fra midten af hver søgegrøft. Søgegrøfterne var overvejende orienteret efter arealets udformning med en 10 graders orientering mod nordøst-sydvest. Undtagelsesvis en enkelt søgegrøft mod syd, som var orienteret 55 grader mod nordøst-sydvest. Dette skyldes orienteringen af en åben grøft samt orienteringen på forundersøgelsesarealet (KNV01259). Søgegrøfterne blev afsat løbende af forundersøgelsesdeltagerne. De fik et unikt G-nummer, og blev afrømmet i en to meters bredde med gravemaskine (fig. 3). De erkendte fyldskifter i fladen af søgegrøfterne blev nummereret med et unikt A-nummer og indført i en anlægsgliste. Anlægsglisten indeholder en tolkning af anlægget ud fra fladeobservationer og en fyldbekrivelse ud fra fyldnøgler. I fyldnøglen blev der anvendt en talangivelse til at beskrive farven og fyldets indhold i de registrerede anlæg for at differentiere dem fra hinanden. Følgende fyldnøgler blev anvendt:

- 1) Gul
- 2) Lys brungrå
- 3) Brungrå
- 4) Mørk brungrå
- 5) Lys gråbrun
- 6) Gråbrun
- 7) Mørk gråbrun
- 8) Lys brun
- 9) Brun
- 10) Mørk brun
- 11) Lys grå
- 12) Grå
- 13) Mørk grå
- 14) Sort

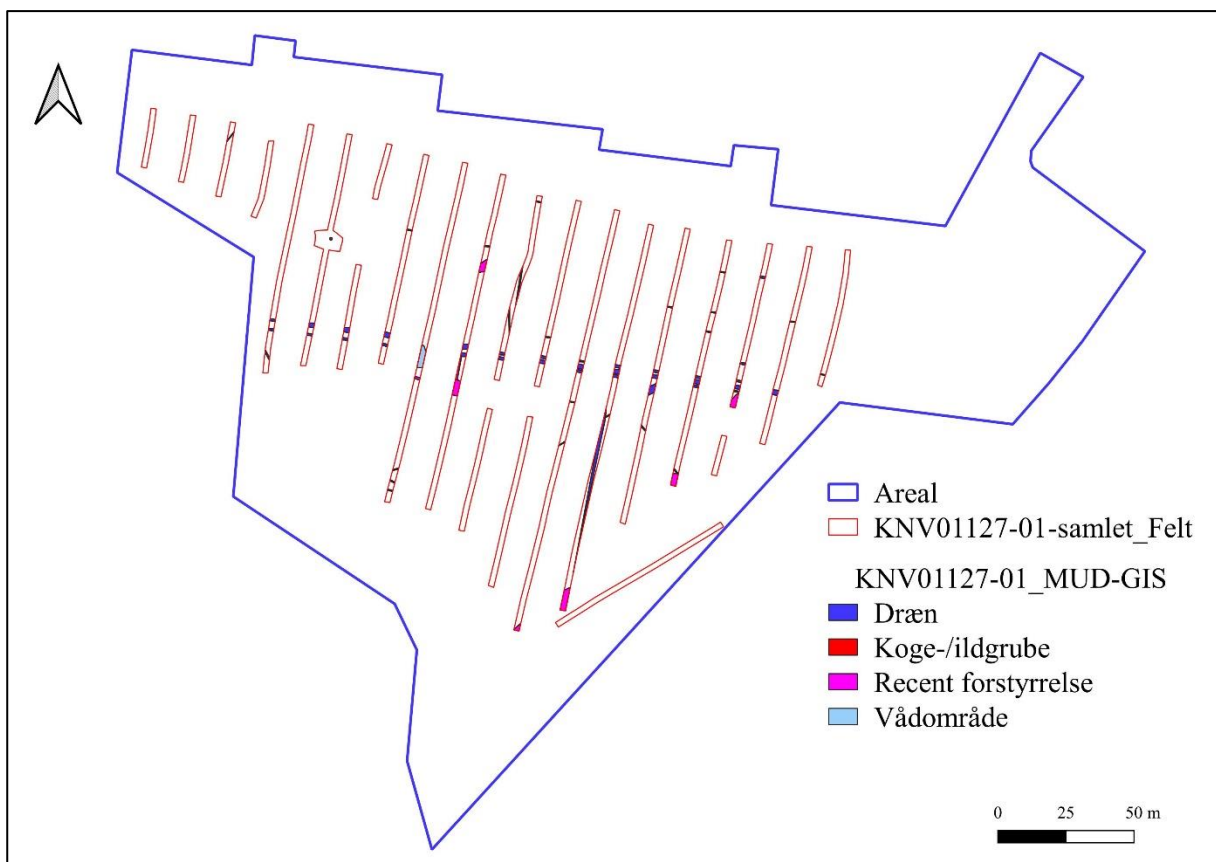


Figur 3 Muldagrømning med gravemaskine i to meters bredde. De erkendte fyldskifter blev nummereret og indført i en anlægsgliste. Foto: Museum Sydøstdanmark.

Der blev foretaget udvidelser med gravemaskinen, hvor det fagligt var relevant, for at afdække eventuel oldtidsbebyggelse. Der blev foretaget et enkelt profilsnit med spade, og profilen blev kort beskrevet. Yderligere blev der taget fotos af arbejdsgangene i forundersøgelsen. Der blev ikke udtaget nogle jordprøver eller gjort nogle genstandsfund.

Undersøgelsens resultater

Ved forundersøgelsen blev der afrømmet 3.425 m² fordelt på 24 søgegrøfter og en enkelt udvidelse. Der blev observeret en del dræn, herunder det øst-vest orienteret rørlagte forløb som også var observeret på målebordsbladene, et vådområde, en enkelt kogegrube (A5) og flere recente forstyrrelser (fig. 4). Der var 13 meter mellem kanten af hver søgegrøft, og der blev samlet afdækket 9,26% af forundersøgelsesarealet. Den meget lave afdækningsprocent skyldes til dels, at der ikke blev fundet så meget oldtidsaktivitet, men også et større areal på omkring 6.500 m², som ikke kunne undersøges grundet tilstedeværelsen af en daginstitution. Der var også en bunke med skrald, som måtte sprænges over.



Figur 4 Tematisk fremstilling af forundersøgelsen med de 24 søgegrøfter og den ene udvidelse. Området mod nordøst kunne ikke forundersøges, da der her lå en daginstitution.

I forundersøgelsen blev der samlet anvendt 65 anlægsnumre, hvoraf der kun ses et enkelt kulturhistorisk anlæg (kogegruben A5). Yderligere blev der anvendt et enkelt nummer til et vådområde (A13), otte numre til recente forstyrrelser (A18, A21-A23, A37, A43, A56 og A62) og 55 dræn. Der blev anvendt 24 udgravningstekniske anlæg (søgegrøfter). Kogegruben blev observeret i det nordvestlige hjørne, hvor terrænet også var højest. Der blev foretaget en udvidelse omkring kogegruben, men der blev ikke observeret flere kulturhistoriske anlæg (fig. 5). Kogegruben blev snittet, og den blev beskrevet kort. Der foreligger ingen tegning fra anlægget. Den havde en bredde på 103 cm, og var få cm dyb.



Figur 5 Udvidelsen omkring kogegruben (A5) frembragte ingen yderligere kulturhistoriske anlæg. Foto: Museum Sydøstdanmark.

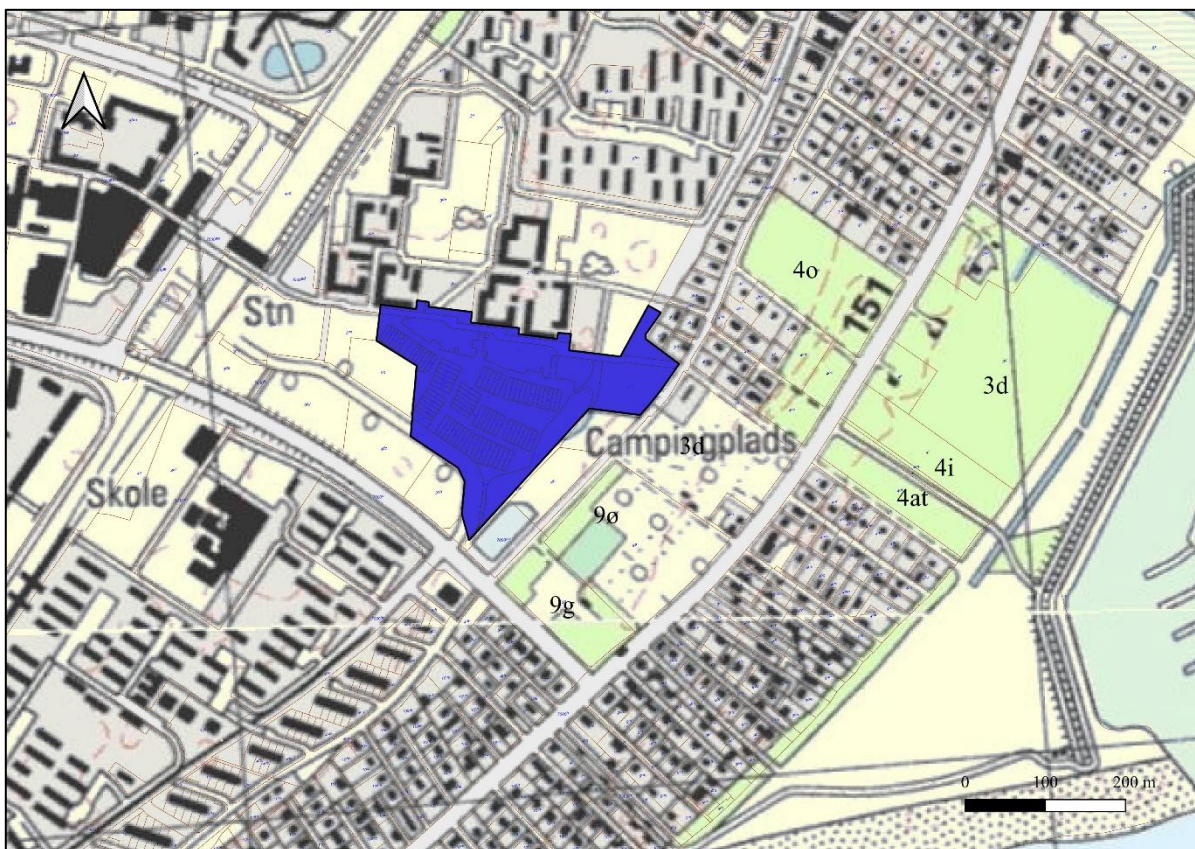
Undersøgelsens perspektiver

Den erkendte oldtidsaktivitet (kogegruben A5) er placeret mod nordvest, og det er muligt, at den kan relatere sig til bebyggelse, som ligger yderligere mod nordvest. Dette kan dog ikke bekræftes med sikkerhed, da der ikke er foretaget nogle arkæologiske undersøgelser forud for byggeriet i Hundige. Kogegruber har dog angiveligt været anvendt til at samle mennesker til festlige måltider og religiøse handlinger (Henriksen 1999; Kristensen 2008). Der er en formodning om, at der kan være en kronologisk variation ud fra udformningen af kogegruberne. Ud fra det fynske materiale, dateres cirkulære kogegruber til bronzealder og tidlig førromersk jernalder, mens rektangulære og ovale kogegruber dateres til førromersk jernalder og frem til germansk jernalder (Henriksen 2005: 77). Dette antyder, at kogegruben muligvis skal dateres til bronzealderen eller tidlig førromersk

jernalder på baggrund af udformningen. Der er dog en meget stor usikkerhed forbundet med denne tolkning, da der ikke var så meget bevaret af den, og den kunne ikke relateres til nogen bebyggelse.

Fremtidigt arbejde på stedet

Den større arkæologiske forundersøgelse af matrikel 3bø, 3cb, 3ba og 4ek i Hundige By gav ikke anledning til yderligere undersøgelser. Dog var der lidt tegn på oldtidsaktivitet i form af tilstedeværelsen af en kogegrube mod nordvest, som muligvis kunne have tilhørt bebyggelse under den moderne bebyggelse omkring forundersøgelsesarealet. På baggrund af den minimale arkæologiske aktivitet i området, vil det være aktuelt at forundersøge området mod øst, hvor der bl.a. den dag i dag er placeret en campingplads. Dette drejer sig om matrikel 3d, 4i, 4at, 4o, 4as, 9ø og 9g (fig. 6). Resten af de omkringliggende matrikler er bebygget, og oldtidsbebyggelsen her må formodes at være destrueret. En forundersøgelse af ovenstående matrikler vil bidrage med væsentlig arkæologisk viden i området omkring Hundige By, hvor der ikke tidligere har været mange arkæologiske undersøgelser. Dette vil kaste lys over de forhistoriske regionale forhold såvel som bidrage med komparative analysemuligheder i et interregionalt perspektiv.



Figur 6 Forundersøgelsesarealet (blå polygon) med de omkringliggende omtalte matrikler med muligt arkæologisk potentiale. Kort fra Dataforsyningen.

Henvisninger

- Bork-Pedersen, Karen. 2020. "Beretning for Arkæologisk Udgravning KNV01032 Frydenhøj Allé (Hundige)." Upubliceret beretning. Museum Sydøstdanmark.
- Henriksen, Mogens Bo. 1999. "Bål i lange baner : om brugen af kogegruber i yngre bronzealder og ældre jernalder." *Fynske minder* 1999 (1999): 93–128.
- . 2005. "Danske Kogegruber Og Kogegrubefelter Fra Yngre Bronzealder Og Ældre Jernalder." *Varia* 58:77–102.
- Kristensen, Inge Kjær. 2008. "Kogegruber – i Klynger Eller På Rad Og Række." *Kuml* 57 (57): 9–57. <https://doi.org/10.7146/kuml.v57i57.24655>.

Museum Sydøstdanmark d. 21-05-2024

Francesco Denaro, cand.mag.

Anlægsliste

Anlæg	Hovedgruppe	Undergruppe	Datering
A1	Vandteknisk anlæg	Dræn	Nyere tid (1661 -)
A2	Vandteknisk anlæg	Dræn	Nyere tid (1661 -)
A3	Vandteknisk anlæg	Dræn	Nyere tid (1661 -)
A4	Vandteknisk anlæg	Dræn	Nyere tid (1661 -)
A5	Grube	Køge-/ildgrube	Oldtid
A6	Vandteknisk anlæg	Dræn	Nyere tid (1661 -)
A7	Vandteknisk anlæg	Dræn	Nyere tid (1661 -)
A8	Vandteknisk anlæg	Dræn	Nyere tid (1661 -)
A9	Vandteknisk anlæg	Dræn	Nyere tid (1661 -)
A10	Vandteknisk anlæg	Dræn	Nyere tid (1661 -)
A11	Vandteknisk anlæg	Dræn	Nyere tid (1661 -)
A12	Vandteknisk anlæg	Dræn	Nyere tid (1661 -)
A13	Naturfænomen	Vådområde	Udateret-Udateret
A14	Vandteknisk anlæg	Dræn	Nyere tid (1661 -)
A15	Vandteknisk anlæg	Dræn	Nyere tid (1661 -)
A16	Vandteknisk anlæg	Dræn	Nyere tid (1661 -)
A17	Vandteknisk anlæg	Dræn	Nyere tid (1661 -)
A18	Recent forstyrrelse	Recent forstyrrelse	Nutid
A19	Vandteknisk anlæg	Dræn	Nyere tid (1661 -)
A20	Vandteknisk anlæg	Dræn	Nyere tid (1661 -)
A21	Recent forstyrrelse	Recent forstyrrelse	Nyere tid (1661 -)
A22	Recent forstyrrelse	Recent forstyrrelse	Nyere tid (1661 -)
A23	Recent forstyrrelse	Recent forstyrrelse	Nyere tid (1661 -)
A24	Vandteknisk anlæg	Dræn	Nyere tid (1661 -)
A25	Vandteknisk anlæg	Dræn	Nyere tid (1661 -)
A26	Vandteknisk anlæg	Dræn	Nyere tid (1661 -)
A27	Vandteknisk anlæg	Dræn	Nyere tid (1661 -)

A28	Vandteknisk anlæg	Dræn	Nyere tid (1661 -)
A29	Vandteknisk anlæg	Dræn	Nyere tid (1661 -)
A30	Vandteknisk anlæg	Dræn	Nyere tid (1661 -)
A31	Vandteknisk anlæg	Dræn	Nyere tid (1661 -)
A32	Vandteknisk anlæg	Dræn	Nyere tid (1661 -)
A33	Vandteknisk anlæg	Dræn	Nyere tid (1661 -)
A34	Vandteknisk anlæg	Dræn	Nyere tid (1661 -)
A35	Vandteknisk anlæg	Dræn	Nyere tid (1661 -)
A36	Vandteknisk anlæg	Dræn	Nyere tid (1661 -)
A37	Recent forstyrrelse	Recent forstyrrelse	Nutid
A38	Vandteknisk anlæg	Dræn	Nyere tid (1661 -)
A39	Vandteknisk anlæg	Dræn	Nyere tid (1661 -)
A40	Vandteknisk anlæg	Dræn	Nyere tid (1661 -)
A41	Vandteknisk anlæg	Dræn	Nyere tid (1661 -)
A42	Vandteknisk anlæg	Dræn	Nyere tid (1661 -)
A43	Recent forstyrrelse	Recent forstyrrelse	Nutid
A44	Vandteknisk anlæg	Dræn	Nyere tid (1661 -)
A45	Vandteknisk anlæg	Dræn	Nyere tid (1661 -)
A46	Vandteknisk anlæg	Dræn	Nyere tid (1661 -)
A47	Vandteknisk anlæg	Dræn	Nyere tid (1661 -)
A48	Vandteknisk anlæg	Dræn	Nyere tid (1661 -)
A49	Vandteknisk anlæg	Dræn	Nyere tid (1661 -)
A50	Vandteknisk anlæg	Dræn	Nyere tid (1661 -)
A51	Vandteknisk anlæg	Dræn	Nyere tid (1661 -)
A52	Vandteknisk anlæg	Dræn	Nyere tid (1661 -)
A53	Vandteknisk anlæg	Dræn	Nyere tid (1661 -)
A54	Vandteknisk anlæg	Dræn	Nyere tid (1661 -)
A55	Vandteknisk anlæg	Dræn	Nyere tid (1661 -)
A56	Recent forstyrrelse	Recent forstyrrelse	Nutid
A57	Vandteknisk anlæg	Dræn	Nyere tid (1661 -)
A58	Vandteknisk anlæg	Dræn	Nyere tid (1661 -)
A59	Vandteknisk anlæg	Dræn	Nyere tid (1661 -)

A60	Vandteknisk anlæg	Dræn	Nyere tid (1661 -)
A61	Vandteknisk anlæg	Dræn	Nyere tid (1661 -)
A62	Recent forstyrrelse	Recent forstyrrelse	Nutid
A63	Vandteknisk anlæg	Dræn	Nyere tid (1661 -)
A64	Vandteknisk anlæg	Dræn	Nyere tid (1661 -)
A65	Vandteknisk anlæg	Dræn	Nyere tid (1661 -)
G1	Udgravningsteknisk	Søgegrøft	Nutid
G2	Udgravningsteknisk	Søgegrøft	Nutid
G3	Udgravningsteknisk	Søgegrøft	Nutid
G4	Udgravningsteknisk	Søgegrøft	Nutid
G5	Udgravningsteknisk	Søgegrøft	Nutid
G6	Udgravningsteknisk	Søgegrøft	Nutid
G7	Udgravningsteknisk	Søgegrøft	Nutid
G8	Udgravningsteknisk	Søgegrøft	Nutid
G9	Udgravningsteknisk	Søgegrøft	Nutid
G10	Udgravningsteknisk	Søgegrøft	Nutid
G11	Udgravningsteknisk	Søgegrøft	Nutid
G12	Udgravningsteknisk	Søgegrøft	Nutid
G13	Udgravningsteknisk	Søgegrøft	Nutid
G14	Udgravningsteknisk	Søgegrøft	Nutid
G15	Udgravningsteknisk	Søgegrøft	Nutid-
G16	Udgravningsteknisk	Søgegrøft	Nutid
G17	Udgravningsteknisk	Søgegrøft	Nutid
G18	Udgravningsteknisk	Søgegrøft	Nutid
G19	Udgravningsteknisk	Søgegrøft	Nutid
G20	Udgravningsteknisk	Søgegrøft	Nutid
G21	Udgravningsteknisk	Søgegrøft	Nutid
G22	Udgravningsteknisk	Søgegrøft	Nutid
G23	Udgravningsteknisk	Søgegrøft	Nutid
G24	Udgravningsteknisk	Søgegrøft	Nutid

Anlægsbeskrivelse

A1

Vandteknisk anlæg, Dræn, Nyere tid (1661 -)

Dræn i grøft 3.

Beskrivelsesnøgle 9.

Tegninger:

Foto:

Består af:

Indgår i:

Fund:

Lag:

A2

Vandteknisk anlæg, Dræn, Nyere tid (1661 -)

Dræn i grøft 5.

Beskrivelsesnøgle 9.

Tegninger:

Foto:

Består af:

Indgår i:

Fund:

Lag:

A3

Vandteknisk anlæg, Dræn, Nyere tid (1661 -)

Dræn i grøft 5.

Beskrivelsesnøgle 9.

Tegninger:

Foto:

Består af:

Indgår i:

Fund:

Lag:

A4

Vandteknisk anlæg, Dræn, Nyere tid (1661 -)

Dræn i grøft 5.

Beskrivelsesnøgle 9.

Tegninger:

Foto:

Består af:

Indgår i:

Fund:

Lag:

A5

Grube, Koge-/ildgrube, Oldtid

Tynd bund af kogegrube.

Næsten helt nedslidt/udpløjet.

Få cm. dyb!

Tegninger:

Foto:

Består af:

Indgår i:

Fund:

Lag:

A6

Vandteknisk anlæg, Dræn, Nyere tid (1661 -)

Dræn/grøft i grøft 6.

Beskrivelsesnøgle 9.

Tegninger:

Foto:

Består af:

Indgår i:

Fund:

Lag:

A7

Vandteknisk anlæg, Dræn, Nyere tid (1661 -)

Dræn i grøft 6.

Beskrivelsesnøgle 9.

Tegninger:

Foto:

Består af:

Indgår i:

Fund:

Lag:

A8

Vandteknisk anlæg, Dræn, Nyere tid (1661 -)

Grøft/dræn? (I grøft 8).

Beskrivelsesnøgle 9.

Tegninger:

Foto:

Består af:

Indgår i:

Fund:

Lag:

A9

Vandteknisk anlæg, Dræn, Nyere tid (1661 -)

Grøft/dræn? (I grøft 8).

Beskrivelsesnøgle 9.

Tegninger:

Foto:

Består af:

Indgår i:

Fund:

Lag:

A10

Vandteknisk anlæg, Dræn, Nyere tid (1661 -)

Drængrøft i grøft 9 (+ ler osv.).

Beskrivelsesnøgle 9.

Tegninger:

Foto:

Består af:

Indgår i:

Fund:

Lag:

A11

Vandteknisk anlæg, Dræn, Nyere tid (1661 -)

Drængrøft i grøft 9 (+ ler osv.).

Beskrivelsesnøgle 9.

Tegninger:

Foto:

Består af:

Indgår i:

Fund:

Lag:

A12

Vandteknisk anlæg, Dræn, Nyere tid (1661 -)

Drængrøft i grøft 9 (+ ler osv.).

Beskrivelsesnøgle 9.

Tegninger:

Foto:

Består af:

Indgår i:

Fund:

Lag:

A13

Naturfænomen, Vådområde, Udateret-Udateret

Gammel vådbund/muldet lavning!

Beskrivelsesnøgle 9/10.

Tegninger:

Foto:

Består af:

Indgår i:

Fund:

Lag:

A14

Vandteknisk anlæg, Dræn, Nyere tid (1661 -)

Drængrøft i grøft 10 (+ ler osv.).

Beskrivelsesnøgle 9.

Tegninger:

Foto:

Består af:

Indgår i:

Fund:

Lag:

A15**Vandteknisk anlæg, Dræn, Nyere tid (1661 -)**

Drængrøft i grøft 10.

Beskrivelsesnøgle 9.

Tegninger:

Foto:

Består af:

Indgår i:

Fund:

Lag:

A16**Vandteknisk anlæg, Dræn, Nyere tid (1661 -)**

Drængrøft i grøft 10.

Beskrivelsesnøgle 9.

Tegninger:

Foto:

Består af:

Indgår i:

Fund:

Lag:

A17**Vandteknisk anlæg, Dræn, Nyere tid (1661 -)**

Drængrøft i grøft 11 (+ ler osv.).

Beskrivelsesnøgle 9.

Tegninger:

Foto:

Består af:

Indgår i:

Fund:

Lag:

A18**Recent forstyrrelse, Recent forstyrrelse, Nutid**

Recent forstyrrelse i grøft 11 med affald som sten, beton, grus etc.

Beskrivelsesnøgle 9.

Tegninger:

Foto:

Består af:

Indgår i:

Fund:

Lag:

A19**Vandteknisk anlæg, Dræn, Nyere tid (1661 -)**

Muldet grøft/dræn? - i grøft 11.

Beskrivelsesnøgle 9.

Tegninger:

Foto:

Består af:

Indgår i:

Fund:

Lag:

A20**Vandteknisk anlæg, Dræn, Nyere tid (1661 -)**

Muldet grøft/dræn? - i grøft 11.

Beskrivelsesnøgle 9.

Tegninger:

Foto:

Består af:

Indgår i:

Fund:

Lag:

A21**Recent forstyrrelse, Recent forstyrrelse, Nyere tid (1661 -)**

Betonrør/hoveddræn i ca. "ø-20"! (Med brud). I grøft 10.

Røret er stoppet, og vandet trækker ikke væk!

Beskrivelsesnøgle 9.

Tegninger:

Foto:

Består af:

Indgår i:

Fund:

Lag:

A22**Recent forstyrrelse, Recent forstyrrelse, Nyere tid (1661 -)**

Dræn. Betonrør. I grøft 11.
Beskrivelsesnøgle 9.

Tegninger:

Foto:

Består af:

Indgår i:

Fund:

Lag:

A23**Recent forstyrrelse, Recent forstyrrelse, Nyere tid (1661 -)**

Betonrøret igen (vi "hoppede" over dette sted)! :-)
I grøft 11.
Beskrivelsesnøgle 9.

Tegninger:

Foto:

Består af:

Indgår i:

Fund:

Lag:

A24**Vandteknisk anlæg, Dræn, Nyere tid (1661 -)**

Drængrøft i grøft 12 (+ ler osv.).
Beskrivelsesnøgle 9.

Tegninger:

Foto:

Består af:

Indgår i:

Fund:

Lag:

A25**Vandteknisk anlæg, Dræn, Nyere tid (1661 -)**

Dræn/rør i grøft 12 (+ ler osv.).
Beskrivelsesnøgle 9.

Tegninger:

Foto:

Består af:

Indgår i:

Fund:

Lag:

A26**Vandteknisk anlæg, Dræn, Nyere tid (1661 -)**

Dræn i grøft 12.
Beskrivelsesnøgle 9.

Tegninger:

Foto:

Består af:

Indgår i:

Fund:

Lag:

A27**Vandteknisk anlæg, Dræn, Nyere tid (1661 -)**

Dræn/grøft i søgegrøft 12 (de to vi har set før).
Beskrivelsesnøgle 9.

Tegninger:

Foto:

Består af:

Indgår i:

Fund:

Lag:

A28**Vandteknisk anlæg, Dræn, Nyere tid (1661 -)**

Dræn/grøft i søgegrøft 12 (de to vi har set før).
Beskrivelsesnøgle 9.

Tegninger:

Foto:

Består af:

Indgår i:

Fund:

Lag:

A29

Vandteknisk anlæg, Dræn, Nyere tid (1661 -)

Dræn i søgegrøft 14.

Beskrivelsesnøgle 9.

Tegninger:

Foto:

Består af:

Indgår i:

Fund:

Lag:

A30

Vandteknisk anlæg, Dræn, Nyere tid (1661 -)

Dræn i søgegrøft 14. (De to parallelle).

Beskrivelsesnøgle 9.

Tegninger:

Foto:

Består af:

Indgår i:

Fund:

Lag:

A31

Vandteknisk anlæg, Dræn, Nyere tid (1661 -)

Dræn i søgegrøft 14. (De to parallelle).

Beskrivelsesnøgle 9.

Tegninger:

Foto:

Består af:

Indgår i:

Fund:

Lag:

A32

Vandteknisk anlæg, Dræn, Nyere tid (1661 -)

Dræn i søgegrøft 16.

Beskrivelsesnøgle 9.

Tegninger:

Foto:

Består af:

Indgår i:

Fund:

Lag:

A33

Vandteknisk anlæg, Dræn, Nyere tid (1661 -)

Dræn - dvs. åben afvandingsgrøft i søgegrøft 16.

Beskrivelsesnøgle 9.

Tegninger:

Foto:

Består af:

Indgår i:

Fund:

Lag:

A34

Vandteknisk anlæg, Dræn, Nyere tid (1661 -)

Dræn i søgegrøft 16.

Beskrivelsesnøgle 9.

Tegninger:

Foto:

Består af:

Indgår i:

Fund:

Lag:

A35

Vandteknisk anlæg, Dræn, Nyere tid (1661 -)

Dræn i søgegrøft 16.

Beskrivelsesnøgle 9.

Tegninger:

Foto:

Består af:

Indgår i:

Fund:

Lag:

A36

Vandteknisk anlæg, Dræn, Nyere tid (1661 -)

Dræn med kraftigt lerrør i søgegrøft 16. (Plus ler osv).

Beskrivelsesnøgle 9.

Tegninger:

Foto:

Består af:

Indgår i:

Fund:

Lag:

A37

Recent forstyrrelse, Recent forstyrrelse, Nutid

Recent gravning i grøft 16.

Beskrivelsesnøgle 9.

Tegninger:

Foto:

Består af:

Indgår i:

Fund:

Lag:

A38

Vandteknisk anlæg, Dræn, Nyere tid (1661 -)

Dræn i søgegrøft 17.

Beskrivelsesnøgle 9.

Tegninger:

Foto:

Består af:

Indgår i:

Fund:

Lag:

A39

Vandteknisk anlæg, Dræn, Nyere tid (1661 -)

Dræn - dvs. den åbne afvandringsgrøft! Søgegrøft 17.

Beskrivelsesnøgle 9.

Tegninger:

Foto:

Består af:

Indgår i:

Fund:

Lag:

A40

Vandteknisk anlæg, Dræn, Nyere tid (1661 -)

Dræn i søgegrøft 17.

Beskrivelsesnøgle 9.

Tegninger:

Foto:

Består af:

Indgår i:

Fund:

Lag:

A41

Vandteknisk anlæg, Dræn, Nyere tid (1661 -)

Dræn i søgegrøft 17. (Lerrør der er stoppet og ikke virker/trækker vand)!

Beskrivelsesnøgle 9.

Tegninger:

Foto:

Består af:

Indgår i:

Fund:

Lag:

A42

Vandteknisk anlæg, Dræn, Nyere tid (1661 -)

Langt N/S-gående dræn i søgegrøft 17!

Beskrivelsesnøgle 9.

Tegninger:

Foto:

Består af:

Indgår i:

Fund:

Lag:

A43

Recent forstyrrelse, Recent forstyrrelse, Nutid

Recent opgravning og forstyrret område (kloak) i grøft 17.

Opgravningen går i sydlig retning herfra!

Tegninger:
Foto:
Består af:
Indgår i:
Fund:
Lag:

A44

Vandteknisk anlæg, Dræn, Nyere tid (1661 -)

Dræn i søgegrøft 18.
Beskrivelsesnøgle 9.

Tegninger:
Foto:
Består af:
Indgår i:
Fund:
Lag:

A45

Vandteknisk anlæg, Dræn, Nyere tid (1661 -)

Dræn i søgegrøft 18.
Beskrivelsesnøgle 9.

Tegninger:
Foto:
Består af:
Indgår i:
Fund:
Lag:

A46

Vandteknisk anlæg, Dræn, Nyere tid (1661 -)

Dræn - dvs. den åbne afvandringsgrøft! Søgegrøft 18.
Beskrivelsesnøgle 9.

Tegninger:
Foto:
Består af:
Indgår i:
Fund:
Lag:

A47

Vandteknisk anlæg, Dræn, Nyere tid (1661 -)

Dræn (med lerrør) i søgegrøft 18.
Beskrivelsesnøgle 9.

Tegninger:
Foto:
Består af:
Indgår i:
Fund:
Lag:

A48

Vandteknisk anlæg, Dræn, Nyere tid (1661 -)

Dræn i søgegrøft 18.
Beskrivelsesnøgle 9.

Tegninger:
Foto:
Består af:
Indgår i:
Fund:
Lag:

A49

Vandteknisk anlæg, Dræn, Nyere tid (1661 -)

Dræn i søgegrøft 19.
Beskrivelsesnøgle 9.

Tegninger:
Foto:
Består af:
Indgår i:
Fund:
Lag:

A50

Vandteknisk anlæg, Dræn, Nyere tid (1661 -)

Dræn i søgegrøft 19.
Beskrivelsesnøgle 9.

Tegninger:
Foto:
Består af:
Indgår i:

Fund:

Lag:

A51

Vandteknisk anlæg, Dræn, Nyere tid (1661 -)

Dræn i søgegrøft 19.

Beskrivelsesnøgle 9.

Tegninger:

Foto:

Består af:

Indgår i:

Fund:

Lag:

A52

Vandteknisk anlæg, Dræn, Nyere tid (1661 -)

Dræn? - i søgegrøft 19.

Beskrivelsesnøgle 9.

Tegninger:

Foto:

Består af:

Indgår i:

Fund:

Lag:

A53

Vandteknisk anlæg, Dræn, Nyere tid (1661 -)

Den åbne grøft i søgegrøft 19.

Beskrivelsesnøgle 9.

Tegninger:

Foto:

Består af:

Indgår i:

Fund:

Lag:

A54

Vandteknisk anlæg, Dræn, Nyere tid (1661 -)

Dræn? - i søgegrøft 19.

Beskrivelsesnøgle 9.

Tegninger:

Foto:

Består af:

Indgår i:

Fund:

Lag:

A55

Vandteknisk anlæg, Dræn, Nyere tid (1661 -)

Dræn. - (2" gult lerrør) - i søgegrøft 19.

- Defekt/tilstoppet!

Beskrivelsesnøgle 9.

Tegninger:

Foto:

Består af:

Indgår i:

Fund:

Lag:

A56

Recent forstyrrelse, Recent forstyrrelse, Nutid

Opgravet område/kloak i grøft 19.

Beskrivelsesnøgle 9.

Tegninger:

Foto:

Består af:

Indgår i:

Fund:

Lag:

A57

Vandteknisk anlæg, Dræn, Nyere tid (1661 -)

Dræn - i søgegrøft 20.

Beskrivelsesnøgle 9.

Tegninger:

Foto:

Består af:

Indgår i:

Fund:

Lag:

A58**Vandteknisk anlæg, Dræn, Nyere tid (1661 -)**

Dræn - i søgegrøft 20.

Beskrivelsesnøgle 9.

Tegninger:

Foto:

Består af:

Indgår i:

Fund:

Lag:

A59**Vandteknisk anlæg, Dræn, Nyere tid (1661 -)**

Dræn - i søgegrøft 20.

Beskrivelsesnøgle 9.

Tegninger:

Foto:

Består af:

Indgår i:

Fund:

Lag:

A60**Vandteknisk anlæg, Dræn, Nyere tid (1661 -)**

Den åbne grøft - i søgegrøft 20.

Beskrivelsesnøgle 9.

Tegninger:

Foto:

Består af:

Indgår i:

Fund:

Lag:

A61**Vandteknisk anlæg, Dræn, Nyere tid (1661 -)**

Dræn? - i søgegrøft 20.

Beskrivelsesnøgle 9.

Tegninger:

Foto:

Består af:

Indgår i:

Fund:

Lag:

A62**Recent forstyrrelse, Recent forstyrrelse, Nutid**

Opgravet område (kloak)? - i grøft 20.

Beskrivelsesnøgle 9.

Tegninger:

Foto:

Består af:

Indgår i:

Fund:

Lag:

A63**Vandteknisk anlæg, Dræn, Nyere tid (1661 -)**

Dræn i søgegrøft 22.

Beskrivelsesnøgle 9.

Tegninger:

Foto:

Består af:

Indgår i:

Fund:

Lag:

A64**Vandteknisk anlæg, Dræn, Nyere tid (1661 -)**

Den åbne grøft i søgegrøft 22.

Beskrivelsesnøgle 9.

Tegninger:

Foto:

Består af:

Indgår i:

Fund:

Lag:

A65**Vandteknisk anlæg, Dræn, Nyere tid (1661 -)**

Dræn i søgegrøft 23.

Beskrivelsesnøgle 9.

Tegninger:

Foto:

Består af:

Indgår i:

Fund:

Lag:

Fotoliste

Billede	Motiv	Filmtpe	Dato	Fotograf
1/2693	Arbejdsbillede	digitalt foto	07-12-2021	Henrik Høier
1/2694	Arbejdsbillede	digitalt foto	07-12-2021	Henrik Høier
1/2695	Arbejdsbillede	digitalt foto	07-12-2021	Henrik Høier
1/2696	Arbejdsbillede	digitalt foto	07-12-2021	Henrik Høier
1/2697	Arbejdsbillede	digitalt foto	07-12-2021	Henrik Høier
1/2698	Arbejdsbillede	digitalt foto	14-12-2021	Henrik Høier
1/2699	Arbejdsbillede	digitalt foto	14-12-2021	Henrik Høier
1/2700	Arbejdsbillede	digitalt foto	14-12-2021	Henrik Høier
1/2701	Arbejdsbillede	digitalt foto	14-12-2021	Henrik Høier
1/2702	Arbejdsbillede	digitalt foto	14-12-2021	Henrik Høier
1/2703	Arbejdsbillede	digitalt foto	14-12-2021	Henrik Høier

Bilag 1 Foto



KNV01127-01-DSCN2693



KNV01127-01-DSCN2694



KNV01127-01-DSCN2695



KNV01127-01-DSCN2696



KNV01127-01-DSCN2697



KNV01127-01-DSCN2698



KNV01127-01-DSCN2699



KNV01127-01-DSCN2700



KNV01127-01-DSCN2701



KNV01127-01-DSCN2702



KNV01127-01-DSCN2703