

Beretninger og rapporter
fra Museum Sydøstdanmark
2024 – Nr. 10
KNV01509-01 Langesnave, Freerslev



Udarbejdet af
Francesco Roberto Denaro
+45 31 70 16 58
frd@museerne.dk

KNV01509-01 Langesnave, Freerslev

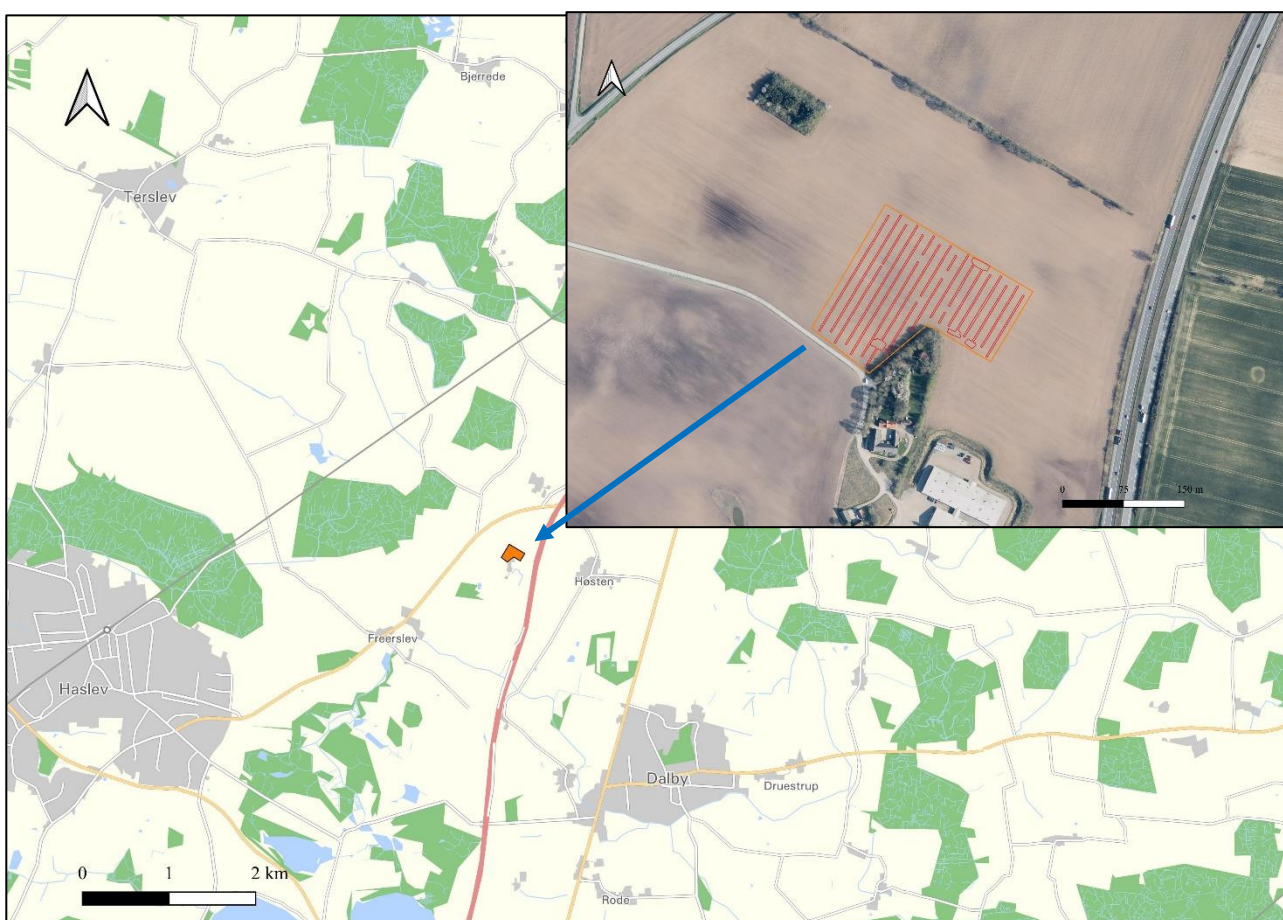
SLKS journalnummer 24/03326

Matrikel 14h og 9a i Freerslev By

Freerslev Sogn, Ringsted herred, tidl. Sorø amt.

Sb.nr. 040205-11

Beretning for større arkæologisk forundersøgelse af 32.000 m² forud for etablering af transformatorstation og vejareal øst for Haslev. Der fremkom spredte kulturhistoriske anlæg med en større koncentration mod hhv. nordøst og sydøst. Mod sydøst blev der erkendt en hustomt, og et område på 2.327 m² omkring dette indstilles til en egentlig arkæologisk udgravning. Forundersøgelsen blev udført af cand.mag. John Hemmingsen, cand.mag. Henrik Høier og cand.mag. Francesco Denaro for Museum Sydøstdanmark i midten af marts 2024.



Indhold

Abstract.....	4
Undersøgelsens forhistorie	4
Administrative data.....	5
Øvrige data	6
Topografi, terræn, undergrund.....	6
Opmåling og georeferering af data	7
Undersøgelsesmetode	8
Undersøgelsens resultater	9
Det sydøstlige område	11
Det nordøstlige område.....	12
Anden aktivitet på undersøgelsesområdet.....	14
Undersøgelsens perspektiver	15
Fremtidigt arbejde på stedet.....	15
Henvisninger.....	17

Liste- og beskrivelsesdata

Anlægsliste	18
Anlægsbeskrivelser	27
Fundliste	34
Fundbeskrivelser.....	35
Tegningsliste.....	36
Fotoliste	37
Bilag 1 Fotos.....	39
Bilag 2 Tegninger	40

Forside: Oversigt over undersøgelsens placering øst for Haslev. Kort fra Dataforsyningen.

Abstract

Museum Sydøstdanmark gennemførte en større arkæologisk forundersøgelse i forbindelse med etablering af transformatorstation og vejareal øst for Haslev. Forundersøgelsen afdækkede 4.603 m² svarende til 14,38%. Der fremkom spredte kulturhistoriske anlæg i form af stolpehuller, gruber og koge-gruber over hele forundersøgelsesarealet, som dog var mere koncentreret mod nordøst og sydøst. Et område på 2.327 m² mod sydøst indstilles til en egentlig arkæologisk undersøgelse. Bebyggelsessporene formodes at tilhøre yngre jernalder/vikingetid.

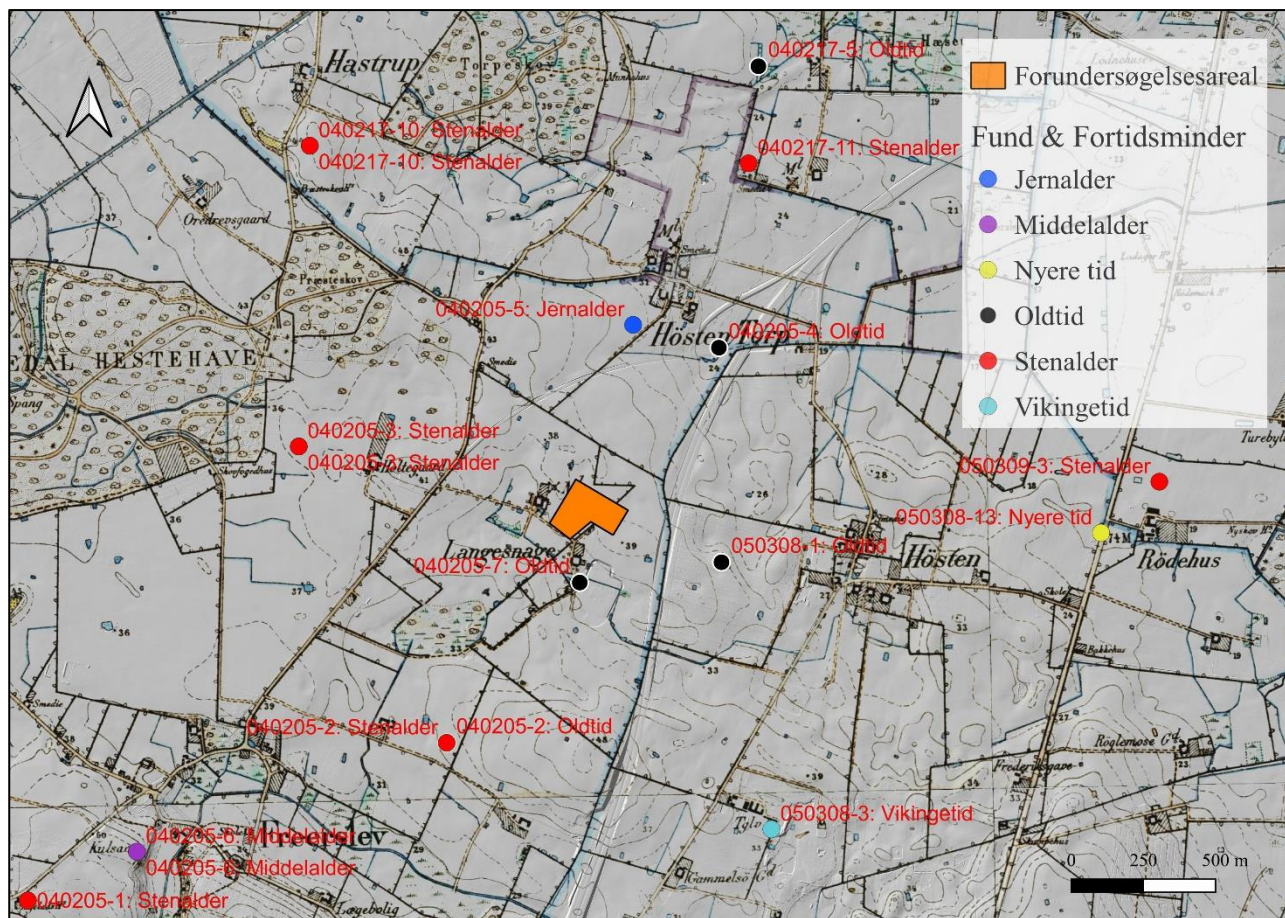
Undersøgelsens forhistorie

Nexel kontaktede Museum Sydøstdanmark forud for anlæggelsen af transformatorstation og vejareal øst for Haslev og nord for Freerslev. Der blev ønsket en arkæologisk forundersøgelse af bebyggelsesarealet for at afklare og kortlægge eventuel oldtidsbebyggelse på det berørte areal.

Der ses kun ganske få fortidsminderegistreringer i området (fig. 1). Lige syd for undersøgelsesarealet blev der foretaget en arkæologisk forundersøgelse forud for anlæggelsen af en svinefarm, hvor der blev fundet diffuse spor efter oldtiden i form af stolpehuller, gruber og koge-gruber (sb. 040205-7). Ved denne undersøgelse blev der erkendt 21 fyldskifter af forhistorisk karakter, hvoraf fire af de otte registrerede stolpehuller muligvis kunne tolkes som en del af en konstruktion (Christensen 2017). Udover denne undersøgelse er der ikke foretaget anlægsarbejde af omfattende karakter, hvorfor undersøgelsesarealet også afspejler et relativt ubelyst arkæologisk område.

Selvom undersøgelsesarealet afspejler et landskab, der ikke har været sønderligt anvendt i det nære område, så indplacerer undersøgelsesarealet sig i sin store helhed midt i et socialt og politisk anvendt landskab. Dette kommer til udtryk ved en sløjfet rundhøj, som ligger mindre end 500 meter øst for (sb. 050308-1), en sløjfet dysse mindre end 900 meter sydvest for og en langhøj mindre end 1000 meter vest (sb. 040205-3). Yderligere er der i 1800-tallet og begyndelsen af 1900-tallet foretaget et par depotfund nord/nordøst for undersøgelsesarealet. Disse er placeret 6-700 meter fra undersøgelsesarealet, og består af en stor sølvskat af klip- og brudsølv fra ældre germansk jernalder (sb. 040205-5) og ”nogle guldringe” fra en mulig gravkontekst (sb. 040205-4).

På denne baggrund blev det vurderet som sandsynligt, at der kunne påtræffes væsentlige fortidsminder indenfor undersøgelsesarealet fra flere perioder af oldtiden.



Figur 1 Fund- og fortidsminder (prikker med farvekoder for datering) i nærheden af forundersøgelsesarealet (orange polygon). Nærområdet er rigt præget af fund- og fortidsminder fra flere perioder af oldtiden. Kort af høje målebordsblade på baggrund af terræn, skyggekort. Kort fra Dataforsyningen.

Administrative data

Forundersøgelsen blev gennemført som bygherrebetalt arkæologisk forundersøgelse af Museum Sydøstdanmark for bygherre Nexel jf. museumsloven §26 stk. 2. Der skal opføres transformatorstation og vejareal, og hele det berørte areal skal bruges til anlægsarbejdet. Originaldokumentation, sagsakter og fund opbevares på Museum Sydøstdanmark under sagsnummer KNV01509-01 Langesnave, Freerslev.

Sagsgangens hovedpunkter kan opsummeres som følgende:

30-08-2023: Bygherre anmoder om forundersøgelse.

01-03-2024: Museum Sydøstdanmark fremsender faglig argumentation og budget til hastegodkendelse hos Slots- og Kulturstyrelsen (jf. § 27 stk. 3).

11-03-2024: Slots- og Kulturstyrelsen godkender forundersøgelsesbudgettet, som også videresendes til bygherre og godkendes samme dag.

18-03-2024: Museum Sydøstdanmark påbegynder forundersøgelsen.

21-03-2024: Museum Sydøstdanmark afslutter forundersøgelsen.

02-04-2024: Museum Sydøstdanmark oplyser bygherre om væsentligt arkæologisk potentiale på 2.327 m².

Øvrige data

Den arkæologiske forundersøgelse blev gennemført fra d. 18. marts til d. 21. marts 2024. Den udgravningsansvarlige var museumsinspektør Annemette Kjærgård, mens den daglige udgravningsleder og beretningsansvarlige var cand.mag. Francesco Denaro. Desuden deltog cand.mag. John Hemmingsen og cand.mag. Henrik Høier i halvdelen af perioden hver. Vejret i undersøgelsesperioden varierede fra let regn og skyet til solskin.

Til afrømningen af søgegrøfterne blev der anvendt en 25 tons gravemaskine af mærket Doosan DX 255LC. Gravemaskinen var på bælder, og der blev anvendt en to meter bred rabatskovl.

Gravemaskine og maskinfører kom fra entreprenørfirmaet Preben Mejdal A/S.

Undergrunden gik i stykker flere steder ved fladeafrømning, og kom op i mindre flager, hvilket udfordrede iagttagelsesforholdene. Dette skyldes muligvis, at det har været vådt over en længere periode i vinters.

Efter forundersøgelsen blev søgegrøfterne tildækket efter bygherres ønske.

Topografi, terræn, undergrund

Forundersøgelsesarealet er placeret på et relativt jævnt plateau, som dog falder let mod sydvest indenfor området. Området har karakter af hedeslette, og er placeret mellem det der i dag kendes som Køgevej og E47 sydmotorvejen (fig. 2). Omkring 1300 meter syd for arealet løber Freerslev Å,

mens der er dobbelt så langt til Tryggevælde Å mod øst. Den observerede undergrund i undersøgelsen bestod overvejende af gulbrun sandet ler. Dog blev der observeret mere sandede undergrund mod sydøst, hvilket stemmer godt overens med undersøgelsen foretaget af svinefarmen syd for (KNV0322). Her blev undergrunden også observeret som værende overvejende sandede mod nord (Christensen 2017:6), hvilket grænser op til nærværende undersøgelse. Muldtykkelsen varierede fra 20 cm til 60 cm, hvor det var tykkest ved vådområderne. Enkelte steder blev der også observeret et ekstra muldlag.



Figur 2 Højdetematisering af forundersøgelsen. Området er højere beliggende mod nord og sydøst, mens terrænet falder mod sydvest. Højdetematiseringen er foretaget på de indmålte punkter af søgegrøfterne. Kort fra Dataforsyningen.

Opmåling og georeferering af data

Ved den arkæologiske forundersøgelse blev alle fyldskifter og søgegrøfter indmålt med GPS af model Trimble R10 med landmålingscomputer TSC3. Flere af profilsnittene er indmålt, og der blev foretaget systematiske indmålinger af koter i markoverfladen med henblik på en landskabsanalyse og klarlægge muldtykkelsen på området ved at sammenligne med de målte punkter i søgegrøfterne. Punkterne er målt i UTM32 (ETRS89), og højden er målt efter DVR90. GPS'en har en afvigelse på

under to cm i plan og tre cm i kote. Opmålingerne er digitaliseret til Shapefiler gennem pluginet 'Felttegn' og efterfølgende redigeret i Qgis. Eksportdata fra GPS'en er gemt som job-filer og excel-filer. Disse er gemt og opbevares på Museum Sydøstdanmark.

Undersøgelsesmetode

Ved den arkæologiske forundersøgelse blev der udlagt parallelle søgegrøfter med en indbyrdes afstand på 12 meter fra midten af søgegrøften. Søgegrøfterne er orienteret omkring 30 grader nordøst-sydvest og blev afsat løbende med GPS af forundersøgelsesdeltagerne. Søgegrøfterne fik et unikt A-nummer, og der blev taget overfladekoter ved starten og ved midten af hver søgegrøft. Mulden blev afrømmet med gravemaskine i en skovlbredde svarende til to meter (fig. 3). De erkendte fyldskifter i fladen blev nummereret med et unikt A-nummer og indført i anlægslisten. Anlægslisten indeholder en tolkning af anlægget ud fra fladeobservationer, og der blev anvendt en

fyldnøgle med

talangivelse til at beskrive farven på de registrerede anlæg. Følgende fyldnøgle blev anvendt:

- 1) Gråbrun leret
sand/sandet ler
- 2) Mørk gråbrun leret
sand/sandet ler
med nistre af
trækul og/eller
brændt ler
- 3) Som 1 opblandet
med undergrund
- 4) Som 2 opblandet med undergrund
- 5) Gråsort trækulsholdig leret sand/sandet ler med ildskørnede sten
- 6) Omdeponeret undergrund. Opblandet i varierende grad (Dræn)
- 7) Heterogen grå og mørkegrå leret sand/sandet ler med enkelte nistre af trækul (Vådbund)
- 8) Brun tørveholdigt lag (Moselag)



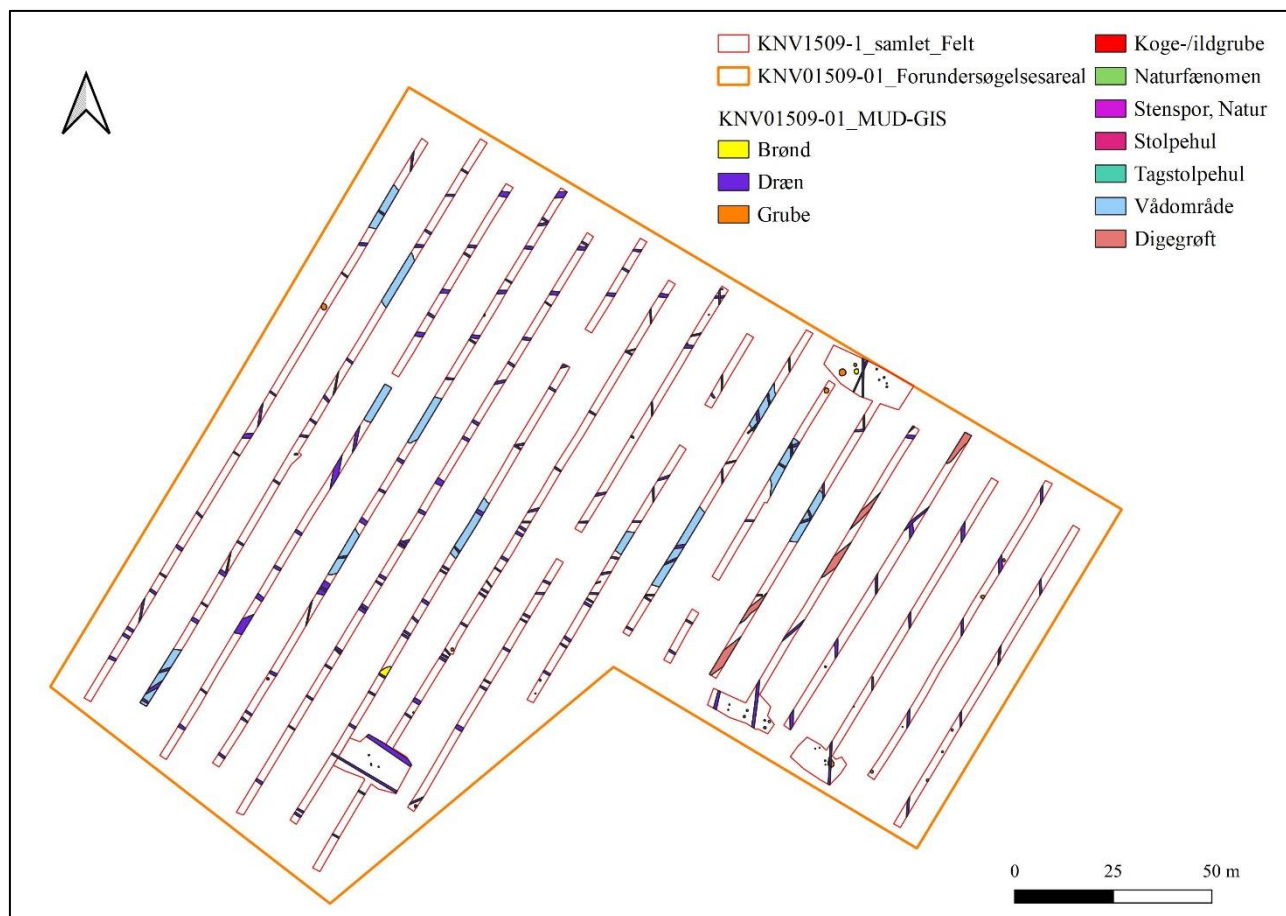
Figur 3 Arbejdsbillede af afrømning af søgegrøfter og indmåling med GPS. Foto: Museum Sydøstdanmark.

9) Som 5 opblandet med undergrund.

Der blev foretaget udvidelser ved flere af de erkendte stolpehuller for at afdække oldtidsaktiviteten indenfor forundersøgelsesarealet. Størstedelen af den registrerede oldtidsaktivitet, der ikke skulle indgå i en udgravning, blev snittet med spade. Der blev samlet foretaget 26 snit eller delvise snit af de erkendte anlæg. De snittede kulturhistoriske anlæg er beskrevet med dimensioner og fyld, hvoraf de fleste er tegnet i profilen i målestoksforholdet 1:20. Der blev taget fotos af relevante arbejdsituationer og af observationer i fladen og profilerne for at dokumentere den registrerede oldtidsbebyggelse. Yderligere blev der udtaget seks jordprøver (P1-P6) til flotering af udkanten af et aktivitetsområde mod nordøst, som forventelig bliver relevant, når en anden bygherre (Energinet) skal undersøge deres del af det projekterede anlægsarbejde nord for nærværende undersøgelse. Der blev ikke foretaget nogle genstandsfund i undersøgelsen.

Undersøgelsens resultater

Ved forundersøgelsen blev der afrømmet 4.603 m² fordelt på 22 søgegrøfter og fire udvidelser. Der blev observeret spredte kulturhistoriske anlæg, som dog var mere intensivt anlagt i de perifere dele af undersøgelsesområdet (fig. 4). Der var 10 meter mellem søgegrøfterne, og der blev samlet afdækket 14,38% af det samlede forundersøgelsesareal. Den lavere afdækningsprocent skyldes, at den observerede oldtidsaktivitet lå langs undersøgelsesområdets afgrænsninger, hvorfor det ikke var nødvendigt at foretage så mange udvidelser. Yderligere blev de geotekniske boreprøvesøjler efter bygherres ønske sprunget over, hvor det arkæologisk fagligt var muligt.



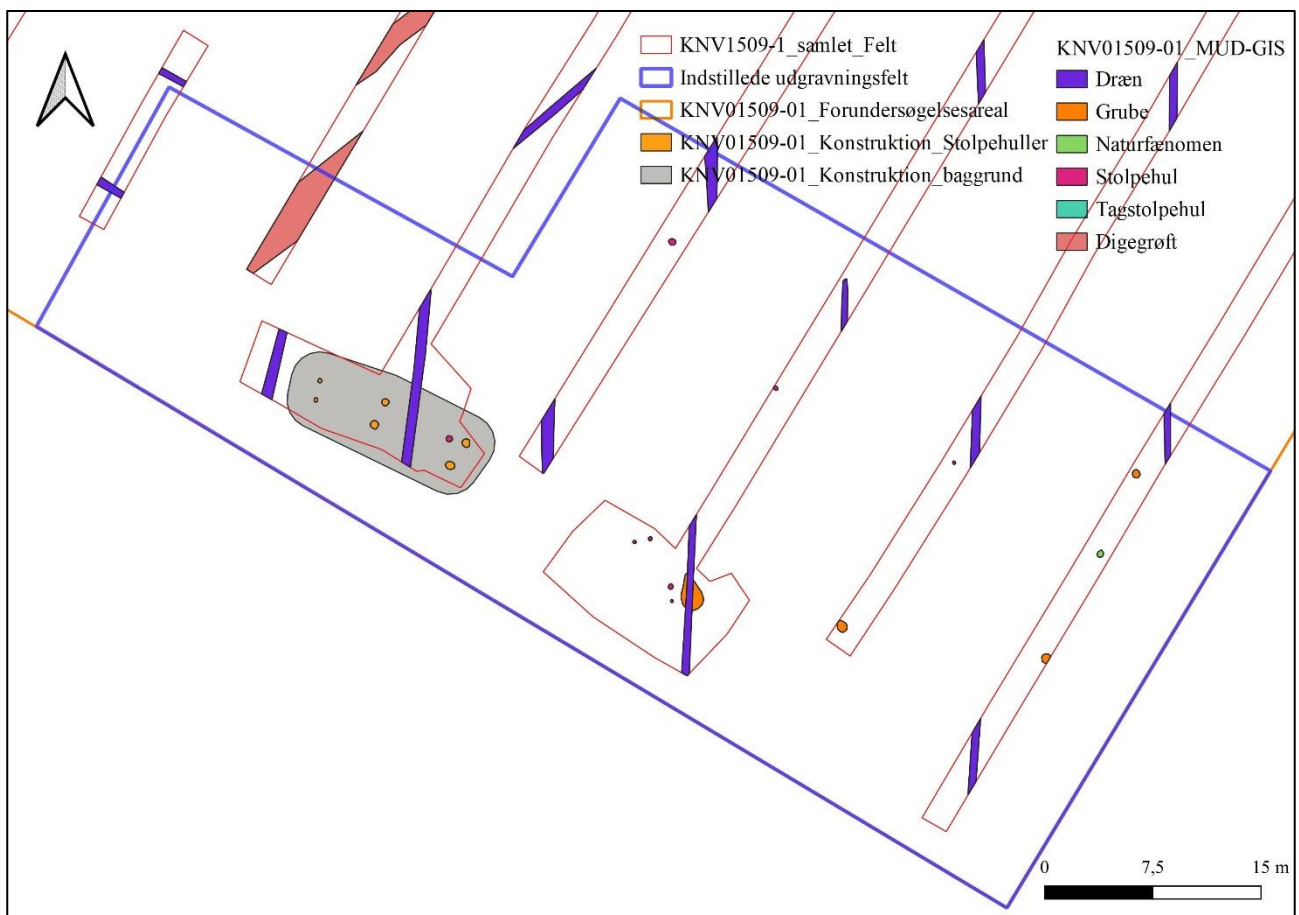
Figur 4 Tematisk fremstilling af forundersøgelsens resultater i de 22 søgegrøfter og fire udvidelser.

I forundersøgelsen blev der samlet anvendt 301 anlægsnumre, hvor der ses 48 kulturhistoriske anlæg. Disse fordeler sig på 25 stolpehuller, (herunder 10 tagstolpehuller), 12 gruber, fire kogegruber, to brønde og fem digegrøfter. Yderligere blev der anvendt numre til 16 naturfænomener (12 vådområder, tre stenspor og et udefinerbart naturfænomen), 215 vandtekniske anlæg (dræn) og 22 udgravningstekniske anlæg (søgegrøfter). Området fremstår kraftig drænet med flere vådområder indenfor undersøgelsesområdet, som især kommer til udtryk på den vestlige del af området. De kulturhistoriske anlæg fremstår mere anlægstæt mod nordøst og mod sydøst, som vil blive beskrevet nærmere nedenfor.

De kulturhistoriske anlæg vil blive gennemgået i sin overordnede helhed i nærværende beretning, men ved en nærmere og mere detaljeret beskrivelse henvises der til de enkelte beskrivelser på side 27-33.

Det sydøstlige område

Blandt de kulturhistoriske anlæg blev der observeret et bebyggelsesområde mod sydøst med en enkelt treskibet hustomt, der antageligt skal dateres til yngre jernalder/vikingetid. Området udgør 2.327 m² og indstilles til en egentlig arkæologisk udgravning (fig. 5). Hustomten er i forundersøgelsen repræsenteret med tre tagbærende stolpesæt (fig. 6), hvor det vestligste stolpesæt fremstår med mindre dimensioner end de to stolpesæt mod øst. Dette antyder, at hustomtens gavlv er placeret her, mens det er muligt, at huset kan fortsætte mod øst. Der er seks meter mellem de tagbærende stolpesæt, hvorfor hustomten formodes at have en typologisk datering til yngre jernalder/vikingetid.



Figur 5 Tematisk fremstilling af det indstillede udgravningsfelt på 2.327 m² mod sydøst.

Yderligere blev der observeret gruber og andre stolpehuller indenfor det indstillede område (jf. fig. 5). De enkeltliggende stolpehuller kunne ikke udskilles til nogle konstruktioner, men det antages, at der kan være flere placeret indenfor det indstillede udgravningsfelt. Der blev foretaget to snit af de to gavlstolper i konstruktionen (A290 og A291), hvilket bekræftede tilstedeværelsen af hustomten.

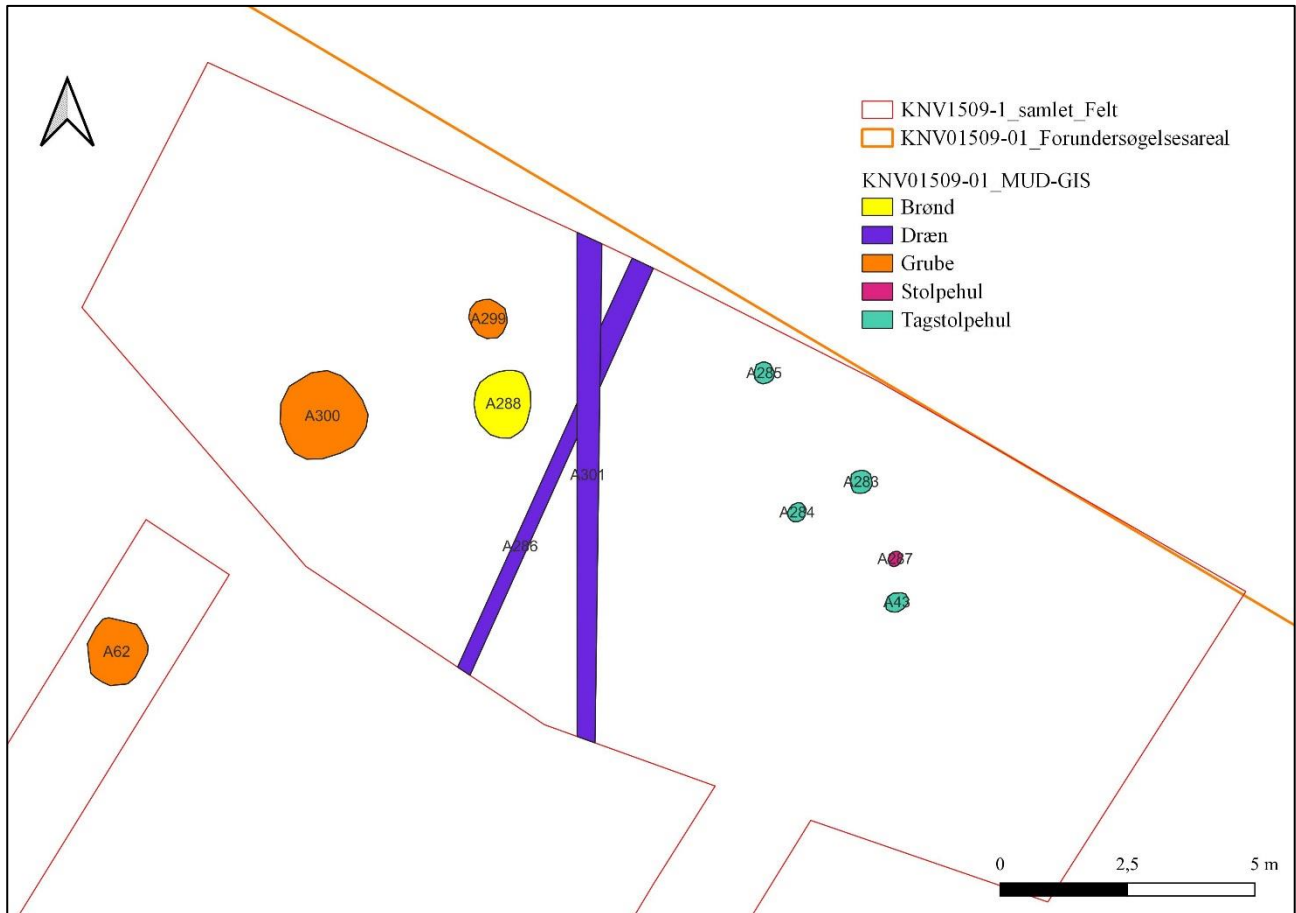
De to gavlstolper havde mindre dimensioner med en bredde på 26-31 cm og en dybde på 18-27 cm. Øst for hustomten blev der observeret en grube (A298) med en del rødbrændt ler, som bliver skåret af et moderne dræn. Det er muligt, at gruben kan tilhøre hustomten, og en udgravning af området kan forhåbentlig belyse de landskabelige ressourceområder og boplagsstrukturen.



Figur 6 Den registrerede hustomt indenfor det indstillede udgravningsfelt mod sydøst. Fotoet er set fra øst. Foto: Museum Sydøstdanmark.

Det nordøstlige område

Mod nordøst blev der registreret et mere anlægsintensivt område. Her blev der observeret tre gruber, en brønd, et stolpehul uden kontekst og fire tagstolpehuller i to stolpesæt (fig. 7). Området blev ikke indstillet til udgravning, da der ikke kunne udskilles nogle sikre hustomter. Alle anlæg i det nordøstlige område blev snittet med undtagelse af A62, da der her var placeret en stor jordbunke forårsaget muldafrømningen af udvidelsen. Stolpehullerne i de to stolpesæt havde et stort indhold af rødbrændt ler, og var kraftigt funderet (fig. 8). De havde en bredde på 44-60 cm og en dybde på 53-58 cm. Imellem et af de to stolpesæt (A43 og A283) ligger der et mindre stolpehul (A287), som har en bredde på 32 cm og en dybde på 18 cm. Der blev observeret nedgravninger til stolperne samt opgravning/optrækning af stolperne i alle stolpehuller i det nordøstlige område. Yderligere tolkes de to stolpesæt som to stolpesæt i hver sin treskibet hustomt i en overlappende fase. Det antages, at de resterende tagstolpehuller i de to hustomter er beliggende udenfor undersøgelsesområdet mod nordøst. De to gruber i udvidelsen (A299 og A300) varierer i dimensioner og udtryk. A299 er bevaret i en bredde på 86 cm og i en dybde på 21 cm. Der er kun observeret en enkelt nedgravning i gruben. A300 er bevaret i fladen i 156 cm og i dybden i 68 cm. Her blev der observeret tre nedgravninger, hvor nogle af hændelserne kan afspejle opgravninger. Dette vides ikke med sikkerhed, og de to grubers funktion kendes derfor ikke. I det nordøstlige område blev der også observeret en brønd (A288), som er bevaret i fladen i 89 cm og i dybden i 64 cm. Anlægget tolkes som en brønd grundet de lige sider observeret i profilen.



Figur 7 Tematisk fremstilling af det nordøstlige aktivitetsområde. Området blev ikke indstillet til udgravning, men blev udgravet indenfor forundersøgelens rammer.

Da området ikke blev indstillet til udgravning, blev området udgravet indenfor forundersøgelens rammer. Her blev det også prioriteret at udtage jordprøver til flotering fra området med henblik på at få dateret anlæggene. Der blev udtaget fire jordprøver fra tagstolpehullerne, en jordprøve fra brønden (A288) og en jordprøve fra en grube (A300). Dermed kan de indgå i analysen af en arkæologisk undersøgelse af det nordlig projekterede anlægsarbejde, som en anden byherre



Figur 8 Profilmfoto med tolkninger af tagstolpehullet A285. Bemærk den dybe fundering og indholdet af rødbrændt ler. Nummeret på anlægspinden afspejler ikke det reelle anlægsnummer. Vandet i bunden af snitkassen afspejler en våd vinter med høj vandstand. Fotoet er set fra øst. Foto: Museum Sydøstdanmark.

(Energinet) står for. Budgettet for jordprøverne i det nordøstlige område kommer til at indgå i udgravningen af det sydøstlige område.

Anden aktivitet på undersøgelsesområdet

Udenfor de to ovennævnte områder er der registreret enkeltliggende kulturhistoriske anlæg. Disse omfatter seks stolpehuller uden relation til nogen konstruktion, fem gruber, én brønd, fire kogegruber og fem digegrøfter. To af de seks stolpehuller (A97 og A100) er placeret mod nord og vest for det nordøstlige område. Et af de to stolpehuller (A100) blev undersøgt, og var bevaret i fladen i 21 cm og i dybden i 3 cm.

Disse relater sig antageligt til bebyggelse nord for undersøgelsesområdet, som det også er tilfældet med det nordøstlige område. Ved en større udvidelse af et enkelt stolpehul (A123) mod syd fremkom der yderligere tre stolpehuller (A280-282). Disse fire stolpehuller er bevaret i fladen i 23-30 cm og i dybden i 18-22 cm. Der kunne ikke udskilles nogen konstruktion, og det er muligt, at de kan repræsentere en konstruktion som ikke længere er bevaret. Det vides dog ikke med sikkerhed, og de kan også repræsentere enkeltliggende stolpehuller.

De fem gruber (A11, A13, A102, A131 og A274) er bevaret i 29-158 cm i fladen og 6-21 cm i dybden. Deres funktion kan ikke bestemmes nærmere, men deres fund- og kulturfattige indhold indikerer lertagningsgruber. De fire kogegruber (A118, A204, A218 og A250) er bevaret i fladen i 37-79 cm og i dybden i 2-5 cm. Kun to ud af de fire kogegruber blev udgravet. Kogegruberne kan ikke relateres til nogen bebyggelse. Der er observeret en enkelt brønd (A166), som har en bredde på mere end 121 cm, men dette kunne ikke erkendes med sikkerhed, da den blev skåret af et yngre dræn. Brønden er gravet 98 cm ned i undergrunden, og der blev



Figur 9 Profillfoto af brønden A166. Brønden skæres af et yngre dræn mod syd (tv i billedet). Fotoet er set fra sydøst. Foto: Museum Sydøstdanmark.

erkendt to opfyldslag (en primær nedgravning og en sekundær opfyldning). Anlægget tolkes som en brønd grundet de lige sider, som blev observeret i profilen (fig. 9).

Yderligere blev der registreret fem digegrøfter (A27, A38, A39, A51 og A52) i tre forskellige søgegrøfter på den østlige del af undersøgelsesarealet (jf. fig. 4). Diget løber nordøst-sydvest, og udspringer fra det sydøstlige indhak på forundersøgelsesarealet. Diget ses på de høje- og lave målebordsblade (jf. fig 1), og optræder ligeledes som et skel på Original 1 kortet. Diget ses dog ikke på det topografiske 4 cm kort fra 1953-1976. Dette viser, at diget har været anlagt før man har fremstillet Original 1 kortet (1807-1859), men at det er nedlagt før fremstillingen af det topografiske 4 cm kort (1953-1976).

Undersøgelsens perspektiver

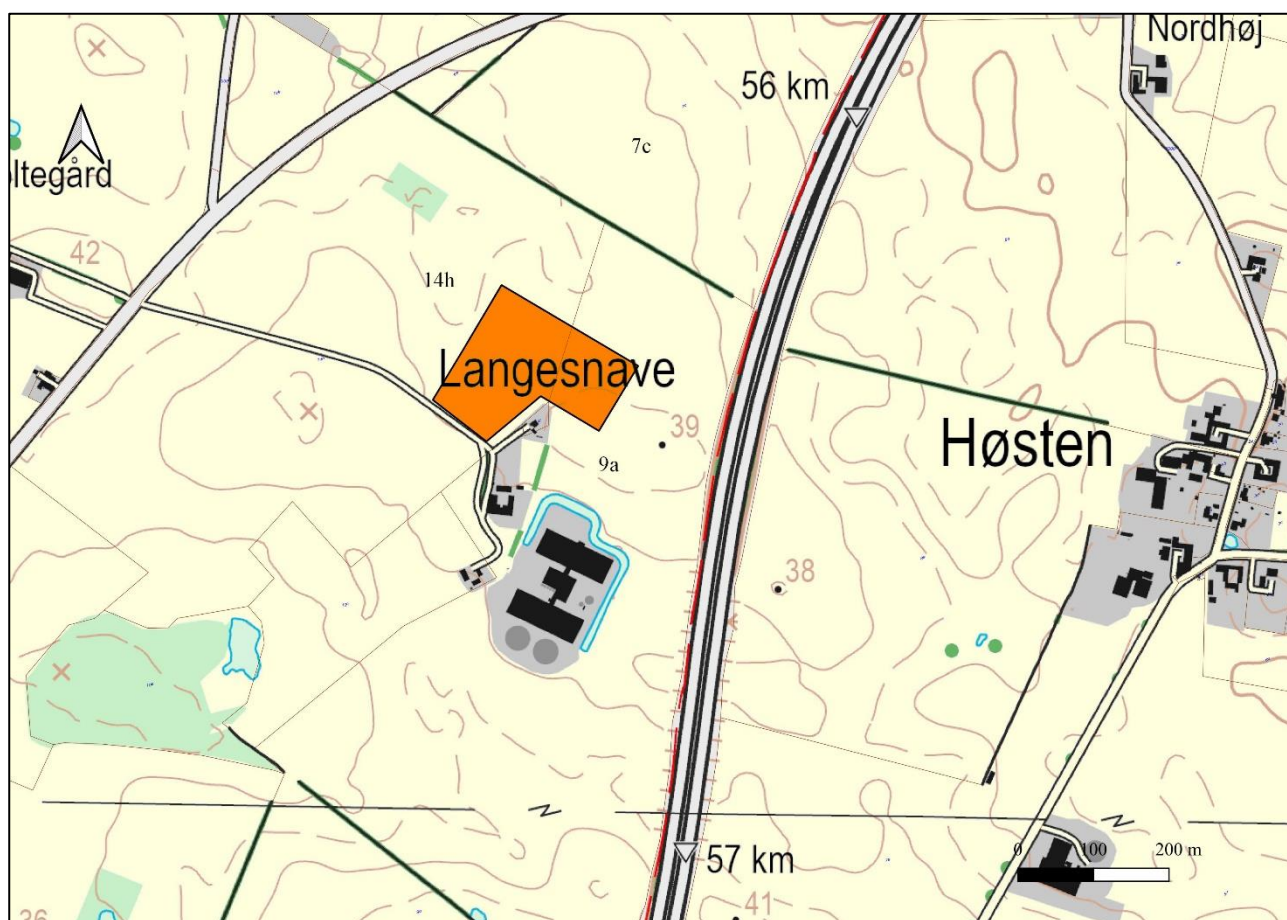
Den erkendte oldtidsaktivitet orienterer sig hovedsageligt mod forundersøgelsesarealet afgrænsninger (mod sydøst og nordøst). Dette medvirker også, at der højst sandsynligt er lokaliseret yderligere oldtidsaktivitet udenfor undersøgelsesarealet i nærheden af disse områder, hvor der også er placeret større plateauer. Antagelsen om den typologiske datering af hustomten i det sydøstlige område til yngre jernalder/vikingetid kan være i tråd med depotfundene af den store sølvskat fra ældre germansk jernalder (sb. 040205-5) og ”nogle guldringe” fra en mulig gravkontekst (sb. 040205-4) (jf. fig. 1). Dette kunne indikere tilstedeværelsen af et større bebyggelseskompleks i nærområdet med sociale relationer, magtforhold og handelsøkonomi.

Disse depotfund, og undersøgelsesarealet, ligger omkring byen Høsten, som første gang er nævnt i 1370 under navnet '*Høstæn*'. Det var byen i sognet som havde flest gårde, og i 1664 havde byen 13 gårde, hvor de fleste tilhørte Turebygård (Majvang 1960). Dette vidner om et etableret lokalsamfund, som har været betydningsfuldt i tidligere tider, hvorfor der omkring her kan være potentiale for tilstedeværelsen af en større forhistorisk boplads.

Fremtidigt arbejde på stedet

Den større arkæologiske forundersøgelse af matrikel 14h og 9a i Freerslev By gav i høj grad anledning til at vurdere potentialet udenfor forundersøgelsesarealet, da den erkendte oldtidsaktivitet indenfor området er beliggende ved afgrænsningen af arealet mod nordøst og sydøst.

Ved fremtidig projektering af anlægsarbejde på de to berørte matrikler samt på matriklen nord for (7c) mod Høsten Torp anbefales det, at der foretages en arkæologisk forundersøgelse med henblik på at afgrænse oldtidsbebyggelsen og forstå de sociale- og politiske forhold øst for Haslev og nord for Freerslev (fig. 10). Derfor bliver det også højst relevant at foretage en arkæologisk forundersøgelse forud for igangsættelsen af anlægsarbejdet fra den anden byherre (Energinet) på området nord for.



Figur 10 Forundersøgelsesarealet (orange polygon) med benævnelsen af de omkringliggende relevante matrikler. Kort fra Dataforsyningen.

Henvisninger

Christensen, Lehne Mailund. 2017. "Beretning for arkæologisk udgravning KNV00322-1 Langesnogvej". Upubliceret beretning. Museum Sydøstdanmark.

Majvang, Arne. 1960. *Dalby og Tureby Sognes Historie II*. Østsjællands folkeblads bogtrykkeri.

Museum Sydøstdanmark d. 15-05-2024

Francesco Denaro, cand.mag.

Anlægsliste

Anlæg	Hovedgruppe	Undergruppe	Datering	Tegn.
A1	Udgravningsteknisk	Søgegrøft	Nutid	
A2	Vandteknisk anlæg	Dræn	Nyere tid (1661 -)	
A3	Grube	Grube	Oldtid	
A4	Naturfænomen	Naturfænomen	Udateret	T2
A5	Grube	Grube	Oldtid	
A6	Vandteknisk anlæg	Dræn	Nyere tid (1661 -)	
A7	Vandteknisk anlæg	Dræn	Nyere tid (1661 -)	
A8	Vandteknisk anlæg	Dræn	Nyere tid (1661 -)	
A9	Udgravningsteknisk	Søgegrøft	Nutid	
A10	Vandteknisk anlæg	Dræn	Nyere tid (1661 -)	
A11	Grube	Grube	Oldtid	T2
A12	Vandteknisk anlæg	Dræn	Nyere tid (1661 -)	
A13	Grube	Grube	Oldtid	T2
A14	Vandteknisk anlæg	Dræn	Nyere tid (1661 -)	
A15	Vandteknisk anlæg	Dræn	Nyere tid (1661 -)	
A16	Stolpehul	Stolpehul	Oldtid	
A17	Grube	Grube	Oldtid	
A18	Udgravningsteknisk	Søgegrøft	Nutid	
A19	Stolpehul	Stolpehul	Oldtid	
A20	Stolpehul	Stolpehul	Oldtid	
A21	Vandteknisk anlæg	Dræn	Nyere tid (1661 -)	
A22	Vandteknisk anlæg	Dræn	Nyere tid (1661 -)	
A23	Stolpehul	Stolpehul	Oldtid	
A24	Vandteknisk anlæg	Dræn	Nyere tid (1661 -)	
A25	Vandteknisk anlæg	Dræn	Nyere tid (1661 -)	
A26	Udgravningsteknisk	Søgegrøft	Nutid	
A27	Afgrænsning	Digebrøft	Nyere tid (1661 -)	
A28	Vandteknisk anlæg	Dræn	Nyere tid (1661 -)	
A29	Vandteknisk anlæg	Dræn	Nyere tid (1661 -)	
A30	Vandteknisk anlæg	Dræn	Nyere tid (1661 -)	

A31	Vandteknisk anlæg	Dræn	Nyere tid (1661 -)	
A32	Stolpehul	Stolpehul	Oldtid	
A33	Vandteknisk anlæg	Dræn	Nyere tid (1661 -)	
A34	Udgravningsteknisk	Søgegrøft	Nutid	
A35	Stolpehul	Tagstolpehul	Oldtid	
A36	Vandteknisk anlæg	Dræn	Nyere tid (1661 -)	
A37	Vandteknisk anlæg	Dræn	Nyere tid (1661 -)	
A38	Afgrænsning	Digegrøft	Nyere tid (1661 -)	
A39	Afgrænsning	Digegrøft	Nyere tid (1661 -)	
A40	Vandteknisk anlæg	Dræn	Nyere tid (1661 -)	
A41	Vandteknisk anlæg	Dræn	Nyere tid (1661 -)	
A42	Udgravningsteknisk	Søgegrøft	Nutid	
A43	Stolpehul	Tagstolpehul	Oldtid	T1
A44	Vandteknisk anlæg	Dræn	Nyere tid (1661 -)	
A45	Vandteknisk anlæg	Dræn	Nyere tid (1661 -)	
A46	Vandteknisk anlæg	Dræn	Nyere tid (1661 -)	
A47	Naturfænomen	Vådområde	Udateret	
A48	Vandteknisk anlæg	Dræn	Nyere tid (1661 -)	
A49	Vandteknisk anlæg	Dræn	Nyere tid (1661 -)	
A50	Vandteknisk anlæg	Dræn	Nyere tid (1661 -)	
A51	Afgrænsning	Digegrøft	Nyere tid (1661 -)	
A52	Afgrænsning	Digegrøft	Nyere tid (1661 -)	
A53	Udgravningsteknisk	Søgegrøft	Nutid	
A54	Vandteknisk anlæg	Dræn	Nyere tid (1661 -)	
A55	Vandteknisk anlæg	Dræn	Nyere tid (1661 -)	
A56	Udgravningsteknisk	Søgegrøft	Nutid	
A57	Vandteknisk anlæg	Dræn	Nyere tid (1661 -)	
A58	Naturfænomen	Vådområde	Udateret	
A59	Vandteknisk anlæg	Dræn	Nyere tid (1661 -)	
A60	Vandteknisk anlæg	Dræn	Nyere tid (1661 -)	
A61	Vandteknisk anlæg	Dræn	Nyere tid (1661 -)	
A62	Grube	Grube	Oldtid	
A63	Udgravningsteknisk	Søgegrøft	Nutid	
A64	Vandteknisk anlæg	Dræn	Nyere tid (1661 -)	

A65	Naturfænomen	Vådområde	Udateret	
A66	Vandteknisk anlæg	Dræn	Nyere tid (1661 -)	
A67	Vandteknisk anlæg	Dræn	Nyere tid (1661 -)	
A68	Vandteknisk anlæg	Dræn	Nyere tid (1661 -)	
A69	Vandteknisk anlæg	Dræn	Nyere tid (1661 -)	
A70	Vandteknisk anlæg	Dræn	Nyere tid (1661 -)	
A71	Naturfænomen	Vådområde	Udateret	
A72	Vandteknisk anlæg	Dræn	Nyere tid (1661 -)	
A73	Vandteknisk anlæg	Dræn	Nyere tid (1661 -)	
A74	Vandteknisk anlæg	Dræn	Nyere tid (1661 -)	
A75	Vandteknisk anlæg	Dræn	Nyere tid (1661 -)	
A76	Vandteknisk anlæg	Dræn	Nyere tid (1661 -)	
A77	Udgravningsteknisk	Søgegrøft	Nutid	
A78	Sten	Stenspor, Natur	Udateret	T3
A79	Sten	Stenspor, Natur	Udateret	T3
A80	Vandteknisk anlæg	Dræn	Nyere tid (1661 -)	
A81	Vandteknisk anlæg	Dræn	Nyere tid (1661 -)	
A82	Vandteknisk anlæg	Dræn	Nyere tid (1661 -)	
A83	Vandteknisk anlæg	Dræn	Nyere tid (1661 -)	
A84	Vandteknisk anlæg	Dræn	Nyere tid (1661 -)	
A85	Vandteknisk anlæg	Dræn	Nyere tid (1661 -)	
A86	Vandteknisk anlæg	Dræn	Nyere tid (1661 -)	
A87	Vandteknisk anlæg	Dræn	Nyere tid (1661 -)	
A88	Vandteknisk anlæg	Dræn	Nyere tid (1661 -)	
A89	Naturfænomen	Vådområde	Udateret	
A90	Vandteknisk anlæg	Dræn	Nyere tid (1661 -)	
A91	Vandteknisk anlæg	Dræn	Nyere tid (1661 -)	
A92	Vandteknisk anlæg	Dræn	Nyere tid (1661 -)	
A93	Udgravningsteknisk	Søgegrøft	Nutid	
A94	Vandteknisk anlæg	Dræn	Nyere tid (1661 -)	
A95	Vandteknisk anlæg	Dræn	Nyere tid (1661 -)	
A96	Udgravningsteknisk	Søgegrøft	Nutid	
A97	Stolpehul	Stolpehul	Oldtid	
A98	Vandteknisk anlæg	Dræn	Nyere tid (1661 -)	

A99	Vandteknisk anlæg	Dræn	Nyere tid (1661 -)	
A100	Stolpehul	Stolpehul	Oldtid	T2
A101	Vandteknisk anlæg	Dræn	Nyere tid (1661 -)	
A102	Grube	Grube	Oldtid	T2
A103	Vandteknisk anlæg	Dræn	Nyere tid (1661 -)	
A104	Vandteknisk anlæg	Dræn	Nyere tid (1661 -)	
A105	Vandteknisk anlæg	Dræn	Nyere tid (1661 -)	
A106	Vandteknisk anlæg	Dræn	Nyere tid (1661 -)	
A107	Vandteknisk anlæg	Dræn	Nyere tid (1661 -)	
A108	Udgravningsteknisk	Søgegrøft	Nutid	
A109	Vandteknisk anlæg	Dræn	Nyere tid (1661 -)	
A110	Vandteknisk anlæg	Dræn	Nyere tid (1661 -)	
A111	Vandteknisk anlæg	Dræn	Nyere tid (1661 -)	
A112	Vandteknisk anlæg	Dræn	Nyere tid (1661 -)	
A113	Vandteknisk anlæg	Dræn	Nyere tid (1661 -)	
A114	Vandteknisk anlæg	Dræn	Nyere tid (1661 -)	
A115	Vandteknisk anlæg	Dræn	Nyere tid (1661 -)	
A116	Vandteknisk anlæg	Dræn	Nyere tid (1661 -)	
A117	Vandteknisk anlæg	Dræn	Nyere tid (1661 -)	
A118	Grube	Koge-/ildgrube	Oldtid	
A119	Udgravningsteknisk	Søgegrøft	Nutid	
A120	Vandteknisk anlæg	Dræn	Nyere tid (1661 -)	
A121	Vandteknisk anlæg	Dræn	Nyere tid (1661 -)	
A122	Vandteknisk anlæg	Dræn	Nyere tid (1661 -)	
A123	Stolpehul	Stolpehul	Oldtid	T1
A124	Vandteknisk anlæg	Dræn	Nyere tid (1661 -)	
A125	Vandteknisk anlæg	Dræn	Nyere tid (1661 -)	
A126	Sten	Stenspor, Natur	Udateret	T2
A127	Vandteknisk anlæg	Dræn	Nyere tid (1661 -)	
A128	Vandteknisk anlæg	Dræn	Nyere tid (1661 -)	
A129	Vandteknisk anlæg	Dræn	Nyere tid (1661 -)	
A130	Vandteknisk anlæg	Dræn	Nyere tid (1661 -)	
A131	Grube	Grube	Oldtid	T2
A132	Vandteknisk anlæg	Dræn	Nyere tid (1661 -)	

A133	Vandteknisk anlæg	Dræn	Nyere tid (1661 -)	
A134	Vandteknisk anlæg	Dræn	Nyere tid (1661 -)	
A135	Vandteknisk anlæg	Dræn	Nyere tid (1661 -)	
A136	Vandteknisk anlæg	Dræn	Nyere tid (1661 -)	
A137	Vandteknisk anlæg	Dræn	Nyere tid (1661 -)	
A138	Vandteknisk anlæg	Dræn	Nyere tid (1661 -)	
A139	Vandteknisk anlæg	Dræn	Nyere tid (1661 -)	
A140	Vandteknisk anlæg	Dræn	Nyere tid (1661 -)	
A141	Vandteknisk anlæg	Dræn	Nyere tid (1661 -)	
A142	Vandteknisk anlæg	Dræn	Nyere tid (1661 -)	
A143	Vandteknisk anlæg	Dræn	Nyere tid (1661 -)	
A144	Vandteknisk anlæg	Dræn	Nyere tid (1661 -)	
A145	Vandteknisk anlæg	Dræn	Nyere tid (1661 -)	
A146	Vandteknisk anlæg	Dræn	Nyere tid (1661 -)	
A147	Vandteknisk anlæg	Dræn	Nyere tid (1661 -)	
A148	Udgravningsteknisk	Søgegrøft	Nutid	
A149	Vandteknisk anlæg	Dræn	Nyere tid (1661 -)	
A150	Vandteknisk anlæg	Dræn	Nyere tid (1661 -)	
A151	Vandteknisk anlæg	Dræn	Nyere tid (1661 -)	
A152	Udgravningsteknisk	Søgegrøft	Nutid	
A153	Vandteknisk anlæg	Dræn	Nyere tid (1661 -)	
A154	Vandteknisk anlæg	Dræn	Nyere tid (1661 -)	
A155	Vandteknisk anlæg	Dræn	Nyere tid (1661 -)	
A156	Vandteknisk anlæg	Dræn	Nyere tid (1661 -)	
A157	Naturfænomen	Vådområde	Udateret	
A158	Vandteknisk anlæg	Dræn	Nyere tid (1661 -)	
A159	Vandteknisk anlæg	Dræn	Nyere tid (1661 -)	
A160	Vandteknisk anlæg	Dræn	Nyere tid (1661 -)	
A161	Vandteknisk anlæg	Dræn	Nyere tid (1661 -)	
A162	Vandteknisk anlæg	Dræn	Nyere tid (1661 -)	
A163	Vandteknisk anlæg	Dræn	Nyere tid (1661 -)	
A164	Vandteknisk anlæg	Dræn	Nyere tid (1661 -)	
A165	Vandteknisk anlæg	Dræn	Nyere tid (1661 -)	
A166	Brønd	Brønd	Oldtid	T2

A167	Vandteknisk anlæg	Dræn	Nyere tid (1661 -)	
A168	Vandteknisk anlæg	Dræn	Nyere tid (1661 -)	
A169	Vandteknisk anlæg	Dræn	Nyere tid (1661 -)	
A170	Vandteknisk anlæg	Dræn	Nyere tid (1661 -)	
A171	Vandteknisk anlæg	Dræn	Nyere tid (1661 -)	
A172	Udgravningsteknisk	Søgegrøft	Nutid	
A173	Vandteknisk anlæg	Dræn	Nyere tid (1661 -)	
A174	Vandteknisk anlæg	Dræn	Nyere tid (1661 -)	
A175	Vandteknisk anlæg	Dræn	Nyere tid (1661 -)	
A176	Vandteknisk anlæg	Dræn	Nyere tid (1661 -)	
A177	Vandteknisk anlæg	Dræn	Nyere tid (1661 -)	
A178	Vandteknisk anlæg	Dræn	Nyere tid (1661 -)	
A179	Vandteknisk anlæg	Dræn	Nyere tid (1661 -)	
A180	Vandteknisk anlæg	Dræn	Nyere tid (1661 -)	
A181	Vandteknisk anlæg	Dræn	Nyere tid (1661 -)	
A182	Vandteknisk anlæg	Dræn	Nyere tid (1661 -)	
A183	Vandteknisk anlæg	Dræn	Nyere tid (1661 -)	
A184	Vandteknisk anlæg	Dræn	Nyere tid (1661 -)	
A185	Vandteknisk anlæg	Dræn	Nyere tid (1661 -)	
A186	Vandteknisk anlæg	Dræn	Nyere tid (1661 -)	
A187	Vandteknisk anlæg	Dræn	Nyere tid (1661 -)	
A188	Vandteknisk anlæg	Dræn	Nyere tid (1661 -)	
A189	Vandteknisk anlæg	Dræn	Nyere tid (1661 -)	
A190	Vandteknisk anlæg	Dræn	Nyere tid (1661 -)	
A191	Vandteknisk anlæg	Dræn	Nyere tid (1661 -)	
A192	Vandteknisk anlæg	Dræn	Nyere tid (1661 -)	
A193	Vandteknisk anlæg	Dræn	Nyere tid (1661 -)	
A194	Vandteknisk anlæg	Dræn	Nyere tid (1661 -)	
A195	Vandteknisk anlæg	Dræn	Nyere tid (1661 -)	
A196	Vandteknisk anlæg	Dræn	Nyere tid (1661 -)	
A197	Udgravningsteknisk	Søgegrøft	Nutid	
A198	Vandteknisk anlæg	Dræn	Nyere tid (1661 -)	
A199	Vandteknisk anlæg	Dræn	Nyere tid (1661 -)	
A200	Vandteknisk anlæg	Dræn	Nyere tid (1661 -)	

A201	Vandteknisk anlæg	Dræn	Nyere tid (1661 -)	
A202	Vandteknisk anlæg	Dræn	Nyere tid (1661 -)	
A203	Vandteknisk anlæg	Dræn	Nyere tid (1661 -)	
A204	Grube	Koge-/ildgrube	Oldtid	T2
A205	Vandteknisk anlæg	Dræn	Nyere tid (1661 -)	
A206	Vandteknisk anlæg	Dræn	Nyere tid (1661 -)	
A207	Vandteknisk anlæg	Dræn	Nyere tid (1661 -)	
A208	Naturfænomen	Vådområde	Udateret	
A209	Vandteknisk anlæg	Dræn	Nyere tid (1661 -)	
A210	Vandteknisk anlæg	Dræn	Nyere tid (1661 -)	
A211	Vandteknisk anlæg	Dræn	Nyere tid (1661 -)	
A212	Naturfænomen	Vådområde	Udateret	
A213	Vandteknisk anlæg	Dræn	Nyere tid (1661 -)	
A214	Vandteknisk anlæg	Dræn	Nyere tid (1661 -)	
A215	Vandteknisk anlæg	Dræn	Nyere tid (1661 -)	
A216	Vandteknisk anlæg	Dræn	Nyere tid (1661 -)	
A217	Vandteknisk anlæg	Dræn	Nyere tid (1661 -)	
A218	Grube	Koge-/ildgrube	Oldtid	
A219	Vandteknisk anlæg	Dræn	Nyere tid (1661 -)	
A220	Vandteknisk anlæg	Dræn	Nyere tid (1661 -)	
A221	Vandteknisk anlæg	Dræn	Nyere tid (1661 -)	
A222	Vandteknisk anlæg	Dræn	Nyere tid (1661 -)	
A223	Vandteknisk anlæg	Dræn	Nyere tid (1661 -)	
A224	Vandteknisk anlæg	Dræn	Nyere tid (1661 -)	
A225	Vandteknisk anlæg	Dræn	Nyere tid (1661 -)	
A226	Vandteknisk anlæg	Dræn	Nyere tid (1661 -)	
A227	Vandteknisk anlæg	Dræn	Nyere tid (1661 -)	
A228	Udgravningsteknisk	Søgegrøft	Nutid	
A229	Vandteknisk anlæg	Dræn	Nyere tid (1661 -)	
A230	Vandteknisk anlæg	Dræn	Nyere tid (1661 -)	
A231	Naturfænomen	Vådområde	Udateret	
A232	Udgravningsteknisk	Søgegrøft	Nutid	
A233	Vandteknisk anlæg	Dræn	Nyere tid (1661 -)	
A234	Vandteknisk anlæg	Dræn	Nyere tid (1661 -)	

A235	Vandteknisk anlæg	Dræn	Nyere tid (1661 -)	
A236	Vandteknisk anlæg	Dræn	Nyere tid (1661 -)	
A237	Vandteknisk anlæg	Dræn	Nyere tid (1661 -)	
A238	Vandteknisk anlæg	Dræn	Nyere tid (1661 -)	
A239	Udgravningsteknisk	Søgegrøft	Nutid	
A240	Vandteknisk anlæg	Dræn	Nyere tid (1661 -)	
A241	Vandteknisk anlæg	Dræn	Nyere tid (1661 -)	
A242	Vandteknisk anlæg	Dræn	Nyere tid (1661 -)	
A243	Vandteknisk anlæg	Dræn	Nyere tid (1661 -)	
A244	Naturfænomen	Vådområde	Udateret	
A245	Vandteknisk anlæg	Dræn	Nyere tid (1661 -)	
A246	Vandteknisk anlæg	Dræn	Nyere tid (1661 -)	
A247	Vandteknisk anlæg	Dræn	Nyere tid (1661 -)	
A248	Vandteknisk anlæg	Dræn	Nyere tid (1661 -)	
A249	Vandteknisk anlæg	Dræn	Nyere tid (1661 -)	
A250	Grube	Koge-/ildgrube	Oldtid	T2
A251	Vandteknisk anlæg	Dræn	Nyere tid (1661 -)	
A252	Vandteknisk anlæg	Dræn	Nyere tid (1661 -)	
A253	Vandteknisk anlæg	Dræn	Nyere tid (1661 -)	
A254	Vandteknisk anlæg	Dræn	Nyere tid (1661 -)	
A255	Vandteknisk anlæg	Dræn	Nyere tid (1661 -)	
A256	Vandteknisk anlæg	Dræn	Nyere tid (1661 -)	
A257	Naturfænomen	Vådområde	Udateret	
A258	Vandteknisk anlæg	Dræn	Nyere tid (1661 -)	
A259	Vandteknisk anlæg	Dræn	Nyere tid (1661 -)	
A260	Vandteknisk anlæg	Dræn	Nyere tid (1661 -)	
A261	Udgravningsteknisk	Søgegrøft	Nutid	
A262	Vandteknisk anlæg	Dræn	Nyere tid (1661 -)	
A263	Vandteknisk anlæg	Dræn	Nyere tid (1661 -)	
A264	Vandteknisk anlæg	Dræn	Nyere tid (1661 -)	
A265	Vandteknisk anlæg	Dræn	Nyere tid (1661 -)	
A266	Vandteknisk anlæg	Dræn	Nyere tid (1661 -)	
A267	Vandteknisk anlæg	Dræn	Nyere tid (1661 -)	
A268	Vandteknisk anlæg	Dræn	Nyere tid (1661 -)	

A269	Vandteknisk anlæg	Dræn	Nyere tid (1661 -)	
A270	Vandteknisk anlæg	Dræn	Nyere tid (1661 -)	
A271	Vandteknisk anlæg	Dræn	Nyere tid (1661 -)	
A272	Vandteknisk anlæg	Dræn	Nyere tid (1661 -)	
A273	Vandteknisk anlæg	Dræn	Nyere tid (1661 -)	
A274	Grube	Grube	Oldtid	T3
A275	Vandteknisk anlæg	Dræn	Nyere tid (1661 -)	
A276	Vandteknisk anlæg	Dræn	Nyere tid (1661 -)	
A277	Naturfænomen	Vådømråde	Udateret	
A278	Vandteknisk anlæg	Dræn	Nyere tid (1661 -)	
A279	Vandteknisk anlæg	Dræn	Nyere tid (1661 -)	
A280	Stolpehul	Stolpehul	Oldtid	T1
A281	Stolpehul	Stolpehul	Oldtid	T1
A282	Stolpehul	Stolpehul	Oldtid	T1
A283	Stolpehul	Tagstolpehul	Oldtid	T1
A284	Stolpehul	Tagstolpehul	Oldtid	T1
A285	Stolpehul	Tagstolpehul	Oldtid	T1
A286	Vandteknisk anlæg	Dræn	Nyere tid (1661 -)	
A287	Stolpehul	Stolpehul	Oldtid	T1
A288	Brønd	Brønd	Oldtid	T3
A289	Stolpehul	Tagstolpehul	Oldtid	
A290	Stolpehul	Tagstolpehul	Oldtid	T1
A291	Stolpehul	Tagstolpehul	Oldtid	T1
A292	Vandteknisk anlæg	Dræn	Nyere tid (1661 -)	
A293	Stolpehul	Tagstolpehul	Oldtid	
A294	Stolpehul	Tagstolpehul	Oldtid	
A295	Stolpehul	Stolpehul	Oldtid	
A296	Stolpehul	Stolpehul	Oldtid	
A297	Stolpehul	Stolpehul	Oldtid	
A298	Grube	Grube	Oldtid	
A299	Grube	Grube	Oldtid	T2
A300	Grube	Grube	Oldtid	T2
A301	Vandteknisk anlæg	Dræn	Nyere tid (1661 -)	

Anlægsbeskrivelser

A4

Naturfænomen, Naturfænomen, Udateret

Delvist snittet S-N, profilsnit set fra øst.

Tegninger: T2

Foto:

Består af:

Indgår i:

Fund:

Lag:

A11

Grube, Grube, Oldtid

Diameter i cm: 56.

Dybde i cm: 6.

Snittet Ø-V, profilsnit set fra nord.

Ej tegnet.

Fyldbeskrivelse:

Mørk brungrå sandet ler med enkelte trækulsnistre og rødbrændt ler.

Tolkning: Anlægget er diffust afgrænset mod undergrunden, men tolkes som nedsivning under grube eller koge-grube. Funktionen af anlægget er uvis.

Tegninger: T2

Foto:

Består af:

Indgår i:

Fund:

Lag:

A13

Grube, Grube, Oldtid

Diameter i cm: 102+.

Dybde i cm: 25.

Snittet Ø-V, profilsnit set fra nord.

Fyldbeskrivelse:

Lag 1: Gråbrun sandet ler let opblandet med undergrund.

Lag 2: Lys brungrå sandet ler let opblandet med undergrund.

Undergrund: Gulbrun sandet ler.

Tolkning: Grube med uvis funktion.

Tegninger: T2

Foto:

Består af:

Indgår i:

Fund:

Lag:

A43

Stolpehul, Tagstolpehul, Oldtid

Diameter i cm: 60.

Dybde i cm: 53.

Snittet V-Ø, profilsnit set fra syd.

Fyldbeskrivelse:

Lag 1: Brungrå sandet ler let opblandet med undergrund, nistret med trækul og med meget rødbrændt ler.

Lag 2: Lys brungrå sandet ler kraftig opblandet med undergrund.

Undergrund: Gulbrun sandet ler.

Tolkning: Tagbærende stolpehul. Stolpen tolkes som værende gravet op grundet stolpesporets buede forløb.

Det trækulsholdige opfyld med den store mængde af rødbrændt ler afspejler antageligt husets brugstid.

Anlægget indgår antageligt en huskonstruktion sammen med A283. Huset fortsætter antageligt mod øst ud for undersøgelsesarealet, da der ikke er observeret flere stolpehuller i udvidelsen som tolkes til at være en del af huset.

Tegninger: T1

Foto:

Består af:

Indgår i:

Fund: P4/A43: til flotering, Udateret

Lag:

A62

Grube, Grube, Oldtid

Diameter i cm: 131, målt i Qgis.

Dybde i cm: Anlægget blev ikke snittet.

Beskrivelse: Fladefyld af mørkt gråbrun leret sand/sandet ler med nister af trækul og/eller brændt ler.

Tolkning: Mulig grube.

Tegninger:

Foto:

Består af:

Indgår i:
Fund:
Lag:

A78

Sten, Stenspor, Natur, Udateret

Snittet S-N, profilsnit set fra øst.

Tegninger: T3
Foto:
Består af:
Indgår i:
Fund:
Lag:

A79

Sten, Stenspor, Natur, Udateret

Snittet S-N, profilsnit set fra øst-

Tegninger: T3
Foto:
Består af:
Indgår i:
Fund:
Lag:

A97

Stolpehul, Stolpehul, Oldtid

Diameter i cm: 35, målt i Qgis.
Dybde i cm: Anlægget blev ikke snittet.
Beskrivelse: Fladefyld af gråbrunt leret sand/sandet ler.
Tolkning: Muligt stolpehul.

Tegninger:
Foto:
Består af:
Indgår i:
Fund:
Lag:

A100

Stolpehul, Stolpehul, Oldtid

Diameter i cm: 21.
Dybde i cm: 3.
Snittet NØ-SV, profilsnit set fra nordvest.
Fyldbekrivelse:

Brungrå sandet ler kraftig opblandet med undergrund og med lidt smuldret sten.
Tolkning: Mulig bund af stolpehul. Stolpehullet kan ikke med sikkerhed relateres til en konstruktion eller andre anlæg.

Tegninger: T2
Foto:
Består af:
Indgår i:
Fund:
Lag:

A102

Grube, Grube, Oldtid

Diameter i cm: 29+.
Dybde i cm: 9+.
Snittet S-N, profilsnit set fra øst.
Fyldbekrivelse:
Brungrå sandet ler let opblandet med undergrund og med enkelte trækulsnistre.
Tolkning: Grube med uvis funktion. Anlægget overlejres at et yngre dræn.

Tegninger: T2
Foto:
Består af:
Indgår i:
Fund:
Lag:

A118

Grube, Koge-/ildgrube, Oldtid

Diameter i cm: 79, målt i Qgis.
Dybde i cm: Anlægget blev ikke snittet.
Beskrivelse: Fladefyld af gråsort trækulsholdigt leret sand/sandet ler med ildskørnede sten.
Tolkning: Mulig koggrube.

Tegninger:
Foto:
Består af:
Indgår i:
Fund:
Lag:

A123

Stolpehul, Stolpehul, Oldtid

Diameter i cm: 30.
 Dybde i cm: 18.
 Snittet NV-SØ, profilsnit set fra sydvest.
 Fyldbeskrivelse:
 Lag 1: Brungrå sandet ler let nistret med trækul.
 Undergrund: Gulbrun sandet ler.
 Tolkning: Stolpehul. Anlægget kan ikke med sikkerhed relateres til nogen konstruktion eller andre anlæg.

Tegninger: T1
 Foto:
 Består af:
 Indgår i:
 Fund:
 Lag:

A126

Sten, Stenspor, Natur, Udateret

Snittet NØ-SV, profilsnit set fra nordøst.

Tegninger: T2
 Foto:
 Består af:
 Indgår i:
 Fund:
 Lag:

A131

Grube, Grube, Oldtid

Diameter i cm: 81.
 Dybde i cm: 16.
 Snittet N-S, profilsnit set fra vest.
 Fyldbeskrivelse:
 Lag 1: Brungrå sandet ler let opblandet med undergrund kraftig trækulsnistret mod bunden.
 Undergrund: Gulbrun sandet ler.
 Tolkning: Grube med muligt kogegrubefyld i bunden.
 Grubens funktion kan dog ikke bestemmes med sikkerhed.

Tegninger: T2
 Foto:
 Består af:
 Indgår i:
 Fund:
 Lag:

A166

Brønd, Brønd, Oldtid

Diameter i cm: 121+.
 Dybde i cm: 98.
 Snittet med maskine SV-NØ, profilsnit set fra sydøst.
 Fyldbeskrivelse:
 Lag 1: Gråbrun sandet ler let opblandet med undergrund.

Lag 2: Brungrå sandet ler let opblandet med undergrund.

Lag 3: Omdeponeret undergrund med muld (Dræn A167).

Undergrund: Gulbrun sandet ler.

Tolkning: Brønd. Anlægget tolkes som brønd grundet den lige side af anlægget i profilen mod nordøst samt dybden og den runde aftegning i fladen, som blev observeret ved snit. Anlæggelsen af brønden ses ved lag 2, og den tolkes som værende fyldt op over én omgang, hvilket ses ved lag 1. Brønden skæres af et yngre dræn (A167), og brønden blev ikke observeret på den anden side af drænet.

Tegninger: T2
 Foto: 1/64, 1/65
 Består af:
 Indgår i:
 Fund:
 Lag:

A204

Grube, Koge-/ildgrube, Oldtid

Diameter i cm: 37.
 Dybde i cm: 2.
 Delvist snittet SV-NØ, profilsnit set fra sydøst.
 Fyldbeskrivelse:
 Mørk gråsort sandet ler kraftig nistret med trækul.
 Tolkning: Bund af kogegrube. I profilen af søgegrøften er der 10 cm bevaret af kogegruben, mens der kun er et par cm bevaret i undergrunden.

Tegninger: T2
 Foto:
 Består af:
 Indgår i:
 Fund:
 Lag:

A218**Grube, Koge-/ildgrube, Oldtid**

Diameter i cm: 62, målt i Qgis.

Dybde i cm: Anlægget blev ikke snittet.

Beskrivelse: Fladefyld af mørkt gråbrun leret sand/sandet ler med nister af trækul og/eller brændt ler.

Tolkning: Mulig bund af koge-grube eller grube.

Tegninger:

Foto:

Består af:

Indgår i:

Fund:

Lag:

A250**Grube, Koge-/ildgrube, Oldtid**

Diameter i cm: 73.

Dybde i cm: 5.

Snittet Ø-V, profilsnit set fra nord.

Fyldbeskrivelse:

gråsort sandet ler.

Tolkning: Bund af koge-grube.

Tegninger: T2

Foto:

Består af:

Indgår i:

Fund:

Lag:

A274**Grube, Grube, Oldtid**

Diameter i cm: 158.

Dybde i cm: 21.

Snittet NV-SØ, profilsnit set fra sydvest.

Fyldbeskrivelse:

Lag 1: Gråbrun sandet ler med enkelte sten.

Lag 2: Brungrå sandet ler kraftig nistret med trækul.

Undergrund: Gulbrun sandet ler.

Tolkning: Grube med uvis funktion.

Tegninger: T3

Foto:

Består af:

Indgår i:

Fund:

Lag:

A280**Stolpehul, Stolpehul, Oldtid**

Diameter i cm: 25.

Dybde i cm: 22.

Snittet NV-SØ, profilsnit set fra sydvest.

Fyldbeskrivelse:

Lag 1: Lys grå til grå sandet ler med enkelte trækulsnistre.

Undergrund: Gulbrun sandet ler.

Tolkning: Stolpehul. Anlægget kan ikke med sikkerhed relateres til nogen konstruktion eller andre anlæg.

Tegninger: T1

Foto:

Består af:

Indgår i:

Fund:

Lag:

A281**Stolpehul, Stolpehul, Oldtid**

Diameter i cm: 30.

Dybde i cm: 18.

Snittet NV-SØ, profilsnit set fra sydvest.

Fyldbeskrivelse:

Lag 1: Lys grå til grå sandet ler med enkelte trækulsnistre.

Undergrund: Gulbrun sandet ler.

Tolkning: Stolpehul. Anlægget kan ikke med sikkerhed relateres til nogen konstruktion eller andre anlæg.

Tegninger: T1

Foto:

Består af:

Indgår i:

Fund:

Lag:

A282**Stolpehul, Stolpehul, Oldtid**

Diameter i cm: 23.

Dybde i cm: 19.

Snittet NV-SØ, profilsnit set fra sydvest.

Fyldbeskrivelse:

Lag 1: Lys grå til grå sandet ler med enkelte trækulsnistre.

Undergrund: Gulbrun sandet ler.

Tolkning: Stolpehul. Anlægget kan ikke med sikkerhed relateres til nogen konstruktion eller andre anlæg.

Tegninger: T1

Foto:

Består af:

Indgår i:

Fund:

Lag:

A283

Stolpehul, Tagstolpehul, Oldtid

Diameter i cm: 44.

Dybde i cm: 54.

Snittet S-N, profilsnit set fra øst.

Fyldbeskrivelse:

Lag 1: Brungrå sandet ler let opblandet med undergrund, nistret med trækul og med meget rødbrændt ler.

Lag 2: Lys brungrå sandet ler let opblandet med undergrund.

Undergrund: Gulbrun sandet ler.

Tolkning: Tagbærende stolpehul. Stolpen tolkes som værende gravet op grundet stolpesporets buede forløb. Den store mængde af rødbrændt ler afspejler husets brugstid. Anlægget tolkes som værende en del af et hus, som sammen med A43, fortsætter ud for undersøgelsesarealet mod øst.

Tegninger: T1

Foto:

Består af:

Indgår i:

Fund: P3/A283: til flotering, Udateret

Lag:

A284

Stolpehul, Tagstolpehul, Oldtid

Diameter i cm: 44.

Dybde i cm: 54.

Snittet S-N, profilsnit set fra øst.

Fyldbeskrivelse:

Lag 1: Brungrå sandet ler kraftig opblandet med undergrund, nistret med trækul og med meget rødbrændt ler.

Lag 2: Lys brungrå sandet ler kraftig opblandet med undergrund og med enkelte trækulsnistre.

Undergrund: Gulbrun sandet ler.

Tolkning: Tagbærende stolpehul. Anlægget tolkes som værende en del af et hus sammen med A285, som antageligt fortsætter ud for forundersøgelsesarealet mod øst.

Tegninger: T1

Foto:

Består af:

Indgår i:

Fund: P2/A284: til flotering, Udateret

Lag:

A285

Stolpehul, Tagstolpehul, Oldtid

Diameter i cm: 46.

Dybde i cm: 58.

Snittet S-N, profilsnit set fra øst.

Fyldbeskrivelse:

Lag 1: Brungrå sandet ler kraftig opblandet med undergrund, nistret med trækul og med meget rødbrændt ler.

Lag 2: Lys brungrå sandet ler kraftig opblandet med undergrund og med enkelte trækulsnistre.

Undergrund: Gulbrun sandet ler.

Tolkning: Tagbærende stolpehul. Stolpen tolkes som værende trukket op grundet den store mængde af rødbrændt ler, som afspejler husets brugstid. Stolpehullet tolkes som, sammen med A284, at indgå i et hus som fortsætter ud for undersøgelsesarealet mod øst. Der blev eftersøgt flere stolpehuller tilhørende huset i begge ender af den formodet øst-vest orienteret huskonstruktion.

Tegninger: T1

Foto: 1/62, 1/63

Består af:

Indgår i:

Fund: P1/A285: til flotering, Udateret

Lag:

A287

Stolpehul, Stolpehul, Oldtid

Diameter i cm: 32.

Dybde i cm: 18.

Snittet Ø-V, profilsnit set fra nord.

Fyldbeskrivelse:

Lag 1: Brungrå sandet ler nistret med trækul og med rødbrændt ler.

Lag 2: Brungrå sandet ler opblandet med undergrund.

Undergrund: Gulbrun sandet ler.

Tolkning: Stolpehul. Der er observeret stolpespor i profilen af stolpehullet. Stolpen tolkes som værende gravet op med sekundært opfyld. Stolpehullet tolkes som værende en mulig støttestolpe til A43 eller have ingen funktionel anvendelse i det tilhørende hus A43/A283. Dette kan ikke afgøres med sikkerhed.

Tegninger: T1

Foto:

Består af:

Indgår i:

Fund:

Lag:

A288

Brønd, Brønd, Oldtid

Diameter i cm: 89.

Dybde i cm: 64.

Snittet V-Ø, profilsnit set fra syd.

Fyldbeskrivelse:

Lag 1: Lys brungrå sandet ler.

Lag 2: Brungrå sandet ler opblandet med undergrund.

Undergrund: Gulbrun sandet ler.

Tolkning: Brønd. Anlægget tolkes som brønd grundet de lige sider i profilen samt faktummet, at undergrunden trækker vand i bunden af snittet.

Tegninger: T3

Foto: 1/67, 1/68

Består af:

Indgår i:

Fund: P6/A288: til flotering, Udateret

Lag:

A290

Stolpehul, Tagstolpehul, Oldtid

Diameter i cm: 31.

Dybde i cm: 18.

Snittet N-S, profilsnit set fra vest.

Fyldbeskrivelse:

Lag 1: Lysgrå sandet ler med spredte trækulsnistre.

Lag 2: Kraftig undergrundsopblandet sandet grå muld.

Lag 3: Gråt sandet muld (muligt stolpespor).

Undergrund: Gulbrun sandet ler.

Tolkning: Tagbærende stolpehul i hus (vestgavl). Der blev observeret en rød sandsten i fladen af stolpehullet mod øst. Denne kan have haft en mulig funktion i stolpehullet evt. som pakning omkring stolpen.

Tegninger: T1

Foto:

Består af:

Indgår i:

Fund:

Lag:

A291

Stolpehul, Tagstolpehul, Oldtid

Diameter i cm: 26.

Dybde i cm: 27.

Snittet N-S, profilsnit set fra vest.

Fyldbeskrivelse:

Lag 1: Lysegrå sandet ler med enkelte små trækulsnistre (Stolpespor).

Lag 2: Kraftig undergrundsopblandet sandet muld (nedgravning).

Undergrund: Gulbrun sandet ler.

Tolkning: Tagbærende stolpehul i hus (vestgavl).

Tegninger: T1

Foto:

Består af:

Indgår i:

Fund:

Lag:

A299

Grube, Grube, Oldtid

Diameter i cm: 86.

Dybde i cm: 21.

Snittet S-N, profilsnit set fra øst.

Fyldbeskrivelse:

Lag 1: Brungrå til lys brungrå sandet ler.

Undergrund: Gulbrun sandet ler.

Tolkning: Grube med uvis funktion.

Tegninger: T2

Foto:

Består af:

Indgår i:

Fund:

Lag:

A300

Grube, Grube, Oldtid

Diameter i cm: 156.

Dybde i cm: 68.

Snittet Ø-V, profilsnit set fra nord.

Fyldb beskrivelse:

Lag 1: Lys brungrå sandet ler med flere store sten.

Lag 2: Lys brungrå sandet ler opblandet med undergrund.

Lag 3: Brungrå sandet ler let opblandet med undergrund.

Undergrund: Gulbrun sandet ler.

Tolkning: Grube med uvis funktion. Anlæggelsen af gruben ses ved lag 3, mens der ses to opgravninger i gruben (lag 1 og 2). Det blev overvejet om anlægget kunne være en brønd grundet den runde aftegning i fladen og den mindre lige side, som ses ved

anlæggelsen mod øst. Men grundet, at anlægget ellers fremstår buede, så tolkes anlægget som en grube med to opgravninger.

Tegninger: T2

Foto: 1/66

Består af:

Indgår i:

Fund: P5/A300: til flotering, Udateret

Lag:

Fundliste

Fund	Materiale	Genstand	Datering	Anlæg
P1/A285	Jord	til flotering	Udateret	A285
P2/A284	Jord	til flotering	Udateret	A284
P3/A283	Jord	til flotering	Udateret	A283
P4/A43	Jord	til flotering	Udateret	A43
P5/A300	Jord	til flotering	Udateret	A300
P6/A288	Jord	til flotering	Udateret	A288

Fundbeskrivelser

P1/A285

Jord , til flotering, Udateret

A285, lag 1, tagbærende stolpehul.

Tegninger:

Foto:

Anlæg: A285

Fund:

Lag

P4/A43

Jord , til flotering, Udateret

A43, lag 1, tagbærende stolpehul.

Tegninger:

Foto:

Anlæg: A43

Fund:

Lag

P2/A284

Jord , til flotering, Udateret

A284, lag 1, tagbærende stolpehul.

Tegninger:

Foto:

Anlæg: A284

Fund:

Lag

P5/A300

Jord , til flotering, Udateret

A300, lag 3, grube.

Tegninger:

Foto:

Anlæg: A300

Fund:

Lag

P3/A283

Jord , til flotering, Udateret

A283, lag 1, tagbærende stolpehul.

Tegninger:

Foto:

Anlæg: A283

Fund:

Lag

P6/A288

Jord , til flotering, Udateret

A288, lag 2, brønd.

Tegninger:

Foto:

Anlæg: A288

Fund:

Lag

Tegningsliste

Tegning	Målestok	Type	Anlæg	Beskrivelse	Dato	Tegner
T1	1:20	Profiltegning	A43, A123, A280, A281, A282, A283, A284, A285, A287, A290, A291	Diverse anlæg	20-03-2024	Henrik Høier
T2	1:20	Profiltegning	A4, A11, A13, A100, A102, A126, A131, A166, A204, A250, A299, A300	Diverse anlæg	21-03-2024	John Hemmingsen
T3	1:20	Profiltegning	A78, A79, A274, A288	Diverse anlæg	21-03-2024	John Hemmingsen

Fotoliste

Billede	Motiv	Beskrivelse	Anlæg	Filmtype	Dato	Fotograf
1/55	Start på prøvegravning			digitalt foto	18-03-2023	Francesco Roberto Denaro
1/56	Start på prøvegravning			digitalt foto	18-03-2024	Francesco Roberto Denaro
1/57	Arbejdsbillede			digitalt foto	18-03-2024	Francesco Roberto Denaro
1/58	Udvidelse af søgegrøft, arbejdsbillede, set fra NV			digitalt foto	20-03-2024	Francesco Roberto Denaro
1/59	Aktivitet mod nord i fladen, set fra sydvest			digitalt foto	20-03-2024	Francesco Roberto Denaro
1/60	A298, grube med rødbrændt ler, fladefoto, set fra vest		A298	digitalt foto	20-03-2024	Francesco Roberto Denaro
1/61	Hustomt med landmålerstokke mod syd			digitalt foto	20-03-2024	Francesco Roberto Denaro
1/62	A285, tagbærende stolpehul i hustomt, profilfoto med indridsninger, set fra øst	Der er noteret det forkerte anlægsnummer på fotoet. Dette er et foto af A285.	A285	digitalt foto	21-03-2024	John Hemmingsen
1/63	A285, tagbærende stolpehul i hustomt, profilfoto uden indridsninger, set fra øst	Der er noteret det forkerte anlægsnummer på fotoet. Dette er et foto af A285.	A285	digitalt foto	21-03-2024	John Hemmingsen
1/64	A166, brønd, profilfoto uden indridsninger, set fra sydøst		A166	digitalt foto	21-03-2024	Francesco Roberto Denaro
1/65	A166, brønd, profilfoto med indridsninger, set fra sydøst		A166	digitalt foto	21-03-2024	Francesco Roberto Denaro
1/66	A300, grube, profilfoto, set fra nord		A300	digitalt foto	21-03-2024	Francesco Roberto Denaro
1/67	A288, brønd, profilfoto uden		A288	digitalt foto	21-03-2024	Francesco Roberto Denaro

	indringsninger, set fra syd					
1/68	A288, brønd, profilfoto med indringsninger, set fra syd		A288	digitalt foto	21-03-2024	Francesco Roberto Denaro

Bilag 1 Fotos



KNV01509-01_59



KNV01509-01_60



KNV01509-01_61



KNV01509-01_62



KNV01509-01_63



KNV01509-01_64



KNV01509-01_65



KNV01509-01_66



KNV01509-01_67



KNV01509-01_68



KNV01509-01_55



KNV01509-01_56



KNV01509-01_57



KNV01509-01_58

KNV DMSDA-01 Langsøerne, Fregertev
Projektering 1:20 21.03.24 JH

13



- ① Rigtig. Grødt sandet ler med nogle sten;
- ② Rigtig. Brungræs til uret brungræs sandet ler med en del KKV.
- ③ Rigtig. Gulbræs til sandet ler med lyse grålige steder. Tolkning: Græs og vis funktion.

S-176A med maline, (objekt) A288 80m



- ① Rigtig. Brungræs sandet ler
 - ② Brungræs sandet ler
 - ③ Gulbræs sandet ler
- Tolkning: Anlægget bliver som bro og sandet omkring ligger ruder. Tolkning og vend i bunden af s-176A.

A79: S-176A S-N
- 11/15
- S-176A
A78: S-176A S-N
- 11/15
- S-176A