

*Spændet fra Augustenborgs mark var meget velbevaret og krævede ingen konservering.
Foto: Louise Søndergård, Museum Skanderborg.*

Ulv på afveje

af Lene Møllerup

”Hvad er det?” var spørgsmålet, da en amatørarkæolog en dag dukkede op ved Øm Kloster Museum med et spændelignende bronzestykke. Han havde fundet genstanden med sin metaldetektor små to kilometer vest for klosteret. Genstanden er fint udformet med et detaljeret dyreansigt i den ene ende, mens den anden ende har en tydelig spændeform.

Ja, hvad er det? En gang imellem må også arkæologerne i gang med at finde fortilfælde, for det er ikke altid lige til at bestemme en genstand ved første øjekast.

Fundet ved gården Augustenborg

Spændet er fundet på dyrket mark på ejendommen, der tidligere var kendt under navnet Augustenborg. Ejendommen er en del af ejerlavet Emborg Vestermark. Det var en af de første gange, amatørarkæologen var ude med sin metaldetektor, og han afsøgte marken efter aftale med dennes ejer. Det gav pote i form af det fine lille spænde, som ses på billedet til venstre.

Spændet er tilsyneladende støbt i ét stykke i bronze. Det har en maksimal længde på 4,4 cm og består af en flad cirkulær midterdel med et centralt hul igennem pladen. Den ene ende har et spændelignende mellemlid med to arme, hvorimellem en tværstang er placeret. Den anden ende munder ud i et tydeligt plastisk dyreansigt, der med åbent gab og bortkrængede kæber bider henover en kugle. Der ses folder henover dyrets snude og pande, mens ørene er tilbagelagte. Når man ser spændet fra siden og dyrehovedet i profil, er der en cirkelrund gennemboring bagtil i dyrets kæbe.

Det ligner ved første øjekast et spænde, men ikke et almindeligt spænde. Hvad har det været brugt til? Hvor kommer det fra, og hvor gammel kan genstanden mon være?

Aggersborgspændet

Museets arkæologer gik så i gang med at lede efter andre lignende spænder og fandt faktisk et næsten tilsvarende stykke også fundet med metaldetektor; af Claus Tinggaard, Thy – Mors detektorforening. Det forgyldte spænde blev fundet i 2011 nord for Aggersborg kirke ved Limfjorden og indleveret til Vesthimmerlands Museum.

Formmæssigt ligner det spændet fra Augustenborgs mark, men må siges at være en tand mere luksuriøs. Dette spænde er ganske lille, blot 2,3 cm og er af forgyldt sølv. Midterdelen er rektangulær med



Forgyldt sølvspænde fundet nord for Aggersborg kirke. Foto Claus Thinggaard.

afrundede hjørner og spændet har, til forskel fra vores, på bagsiden en tværgående bøjle, der har klemt sammen om en rem og fastholdt denne ved hjælp af to små klinknitter. Der var stadig lidt guldtråd bevaret under bøjlen, hvilket viser, at remmen sandsynligvis var et fornemt brikvævet bånd. På midterdelen er et centralt hul igennem pladen.

Spændet er støbt ud i ét med et yderst detaljeret dyrehoved, der på samme måde som spændet fra Augustenborgs mark bider over en kugle. Detaljerne i dyrehovedet viser dyrets pels, ører og rynker over snuden ganske som vores stykke. Spændet har ligeledes et åbent hulrum i gabet bag kuglen. På midterdelen ses en dekoration bestående af furer, der nok skal gengive dyrets pels.

Aggersborgspændet er tolket som et bogspænde, hvor hullet i midterpladen har haft til formål at blive klemt ned over en tap og på den måde udgøre et lukke (Nielsen, 2012). Mon spændet fra Augustenborgs mark skulle være et bogspænde?

Bogspænder og bøger

I middelalderen brugte man spænder til at holde en bog sammen. Bøger var nemlig fremstillet af materialer som læder, træ, pergament og papir, der nemt absorberer fugt fra omgivelserne. Ved at holde bøgerne lukket med spænder og bånd sikrede man sig, at bogens sider ikke bulede ud eller, at hele bogen kom til at gabe. Den lukkede bog sikrede også bogen mod indtrængende skadedyr og snavs, hvilket kunne ødelægge den.

I Danmark blev der i middelalderen anvendt to typer bogspænder: Hullægter og kroghægter, hvoraf kroghægter er den mest almindelige type. Ved brug af kroghægten lukkes bogen ved hjælp af en hægte udformet som en krog, der fastgøres til en malle, fastsiddende oven på bogen og monteret, så det rager en anelse ud over bogens bindekant.

En gennemgang af kendte typer af bogspænder fra middelalderen viser, at det lille Aggersborgspænde og spændet fra Augustenborgs mark begge må være bogspænder og af den type, som kaldes hulhægter. Typen er ikke særlig kendt i Danmark, hvor der kun er fundet 15 stykker (hertil de to nye fra Aggersborg og Augustenborgs mark) (Madsen, 2004). De er derfor ikke så godt beskrevet i den arkæologiske litteratur.

Hulhægter

Hulhægter er beregnet til lukning henover en opretstående stift. Hulhægtens midterfelt har centralt et cirkulært hul beregnet til at glide ned over stiftsbeslagets stift. Stiftsbeslaget er fastsiddende på bogbindets overside, mens hægten, der er monteret på bagsiden af omslaget, enten er fastsiddende direkte i lukkeremmen eller monteret på et hjælpeled, der fungerer som hængsel.

Man trækker hulhægten henover stiftene ved hjælp af en træksnor af læder eller stof fastgjort til et øje i hulhægten forreste del. Denne type bogspænder kendes især fra romanske bogbind, men blev anvendt helt ind i 1400-tallet (Szirmai, 1999).



Hulhægte i funktion. Illustration: Kirstine Hedensten.

Der kendes til forskellige undertyper af hulahægter, og Alice Madsen, der har skrevet speciale om bogspænders identifikation, typologi, datering og proveniens udskiller fire typer: A, B, C, D (Madsen, 2004). Fælles for alle hulahægterne er, at hullet til stiftens er placeret centralt midt på beslaget – heraf navnet hulahægte.

Den ældste undertype (Type A), der dateres til perioden ca. 1225-1425, har en cirkulær/afrundet midterdel samt en støbt tværstang eller en indsat barre mellem to arme. Fæstet for træksnor er udformet som et stilistisk dyrehoved med øje, mund og snude.

En anden variant af hulahægter fra 1400-1500-tallet er støbte, kraftige spænder, der enten er rektangulære med afrundede hjørner eller trekantede (Type B). Denne type har todelt ornamentik, som både kan ses oppefra, evt. et bladmotiv eller ansigt, og ses den fra siden dominerer et stilistisk dyrehoved.

Type C er også fra 1400-1500-tallet (Type C), men disse er flade i formen. Hullet til træksnoren er i samme plan som spændet, som kan være ornamenteret med indgraverede streger og trekanter.

Den sidste type (Type D) består af to plader med et centralt hul. Pladerne fastsættes på begge sider af lukkeremmen med nitter, enten to eller fire, mens snippen af lukkeremmen fungerer som træksnor. Type D dateres til 1400-årene.

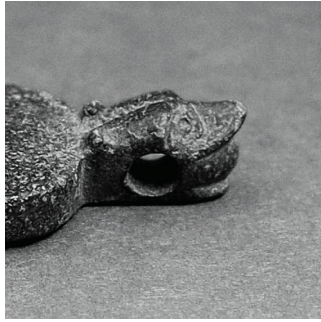
Hund, ulv eller løve?

Dyret på Aggersborgspændet regnes for at være en løve ud fra udformningen af en mankelignende hårpragt omkring dyrets hoved, men lam eller bjørn har også været bragt på banen. Bjarne Henning Nielsen, som har beskrevet fundet, tolker løven som et kristent symbol, da løven kan være et sindbillede på Kristus eller evangelisten Markus. Den meget naturtro gengivelse af dyrehovedet tyder ifølge Bjarne Henning Nielsen på en oprindelse syd for Danmark, sandsynligvis Midtyskland, og stilen peger på den tidlige middelalder. Kuglen i dyrets mund tolkes som jordkloden – rigsæblets oprindelige betydning – et herskersymbol.

Den hedenske Fenrisulv, som sluger solen ved Ragnarok, er også nævnt, men passer ikke særlig godt med spændets datering til den kristne middelalder (Nielsen, 2012).

Dyret på spændet fra Augustenborgs mark er tydeligvis et hundelignende dyr med lang snude og opretstående øre og kan rimeligvis tolkes som en ulv eller en hund. Her er ingen markering af manke eller pels.

Begge spænder ligner Type A med de plastiske dyreansigter. Dog plejer Type A spænderne at være mere stilistiske i deres udformning end



Detalje af dyrehovedet på spændet fra Augustenborgs mark. Foto: Louise Søndergård, Museum Skanderborg.

de to her omtalte, som begge er meget livagtige. Et studie af bogspænder fundet ved arkæologiske udgravninger på Øm Kloster kan måske bringe os nærmere på de to spænders type og dermed alder.

Øm Klosters hulhægter

Den eneste bevarede bog fra munkenes bibliotek er Øm Klosters Krønike, som i dag opbevares på Det Kongelige Bibliotek. Bogen, der er fra 1200-tallets midte, har som lukning kroghægter. Derimod findes alle fire undertyper af hulhægter (A, B, C, D) fra Øm Kloster som arkæologiske fund. De fire typer vil kort blive præsenteret herunder: Undertype A: Hulhægte CB201 af messing. Midterdelen er rektangulær med afrundede hjørner. En rund barre er indsat mellem armene. Spændets ”næse” er udformet som et stilistisk dyrehoved med næse og ører samt øje (hvor igennem træksnoeren har løbet). Længde: 2,6 cm og bredde: 1,1 cm. Spændet er fundet under udgravning i klostrets sydfløj i 1975 i lag, der dateres til mellem 1400 og 1561, se foto herunder.



Lille hulhægte type A fra Øm Kloster, set oppefra. Sandsynligvis samme montering som på illustrationen s. 79. Foto: Susan Kipp Pedersen. Museum Skanderborg.



Samme hulhægte set fra siden så det stilistiske dyrehoved kommer til sin ret. Foto: Susan Kipp Pedersen. Museum Skanderborg.



Kraftig hulhægte fra Øm Kloster, støbt ud i ét med ansigt på oversiden. Foto: Susan Kipp Pedersen. Museum Skanderborg.



Samme hulhægte set fra siden, så det stilistiske dyrehoved kommer til sin ret. Foto: Susan Kipp Pedersen. Museum Skanderborg.

Undertype B: Hulhægte DA123 af kraftig messing. Spændet er støbt ud i ét. Formen er trekantet, og spændets ornamentik er todelt: Fra oven ses et tydeligt menneskeansigt med øjne, næse, øjenbryn og måske hår/hårprydelser, mens der fra siden ses et dyrehoved med næse og øre samt øje (hvor igennem træksnoen er løbet). Længde: 4 cm, bredde 1,8 cm. Fund fra udgravning i 1976, i klostrets sydfløj, i nedbrydningslag fra 1561, se foto herover.

Undertype C: Hulhægte CB13, er et fladt spænde af messing. Øjet er i plan med spændet. Spændedelens barre mangler og er muligvis afbrækket. Ornamentikken består af indgraverede streger og trekanter. Længde 3,5 cm, bredde: 1,7 cm. Fundet i sydfløjens yngste nordgrøft fra lag, som dateres til mellem 1400 og 1561, se foto herunder.



Flad hulhægte af undertype C fra Øm Kloster, Denne type har hul til stiftbeslagets stift og træksnor i samme plan. Foto: Susan Kipp Pedersen. Museum Skanderborg.



Hulhægte af undertype D fra Øm Kloster, set oppefra. Typen består af to plader med et centralt hul, der fastsættes på begge sider af lukkeremmen med nitter mens snippen af lukkeremmen fungerer som træksnor. Foto: Susan Kipp Pedersen. Museum Skanderborg.

Undertype D: Hulhægte EK1 i bronze. Fladt rektangulært beslag med et centralt hul. Spændet er ornamenteret med bølgekant og har små indpunslede huller langs kanten, samt fire lidt større huller, hvor der i tre sidder bronzenitter, mens en fjerde nitte mangler. Længde 3,3 cm, bredde 1,6 cm. Fundet under udgravning i 1977. Se foto herover.

Spændets alder og type

Så, hvor gammelt mon det nyligt fundne bogspænde er? Da det er fundet som løsfund, kan det kun dateres ved hjælp af de stilistiske træk og fund, der ligner det.

De arkæologiske fundne hulhægter fra Øm Kloster stammer alle fra tiden efter 1400. Aggersborgspændet, som stilistisk ligner vores, dateres til den tidlige middelalder.

Spændet fra Augustenborgs mark er formmæssigt meget lig spænderne i undergruppe A, som alle har en midterdel og en spændedel. Aggersborgspændet ligner også en type A, men adskiller sig lidt fra denne kategori ved, at det bagpå midterdelen har en tværgående bøjle, der har klemt sammen om remmen og fastholdt denne ved hjælp af to små klinknitter. Denne montering af remmen er ikke set før.

Spændetypen med det meget vellignende dyrehoved kan måske være en forgænger for typen med det mere stilistiske dyrehoved, som det bl.a. ses på spænderne i undergruppe A (hele undergruppen dateres til ca. 1225-1425). Så i forhold til datering er det fristende tidsmæssigt at placere Aggersborgspændet som det ældste, og så Augustenborgs spænde mellem det og hulhægterne i Madsens undergruppe A.

Hvor kommer det fra?

Hvad laver et middelalderligt bogspænde på en mark ca. en kilometer fra Øm Kloster? Kan vi være sikre på, at det stammer fra klostret? Det spørgsmål må stilles, selvom vi aldrig kommer til at vide det med sik-

kerhed. Der findes ikke andre middelalderlige lokaliteter på Emborg halvøen, da klostret ejede al jorden i hele lokalområdet i perioden 1172-1561. Derfor er det mest sandsynligt, at spændet kommer fra klostret.

Hvis det er tabt, hvem kan så have tabt det? I Øm Klosters krønike omtales en biskop Peder Ugotson, som ranede nogle af munkenes bøger fra klostret og rejste væk med dem (Olrik mfl. 1997). Den historie vidner om, at bøger blev transporteret omkring i klostrets nærområder, så et tabt spænde er da en mulighed. Mest sandsynligt er det dog, at spændet er kommet fra klostret til udmarken via tilførte gødningslag. Klostret kan, som det kendes fra nyere tid, have smidt sit restaffald på møddingen ved ladegården, og i affaldet kan spændet have gemt sig sammen med andre ubrugelige rester.

Møddingen blev brugt til jordforbedring af klostrets marker, hvilket var hårdt tiltrængt på grund af den lette og sandede jord på hele halvøen. På den måde kan spændet være havnet langt fra klostret og kun fremkommet på grund af en ihærdig amatørarkæologs afsøgning med metaldetektor!

Afrunding

Den fine hulhægte i bronze er et yderst interessant fund. Dels fordi der indtil nu kun kendes to af denne type hulhægter i Danmark – den ene altså fra Øm Klosters middelalderlige udmark. Umiddelbart gav en søgning på andre danske og udenlandske parallelfund, udover Aggersborgspændet, ingen bid. De to spænder er stadig en sjældenhed. Dekorationens symbolværdi med det meget livagtige dyrehoved kan for Augustenborg-spændet ikke nærmere bestemmes. Aggersborg-spændets dyr tolkes som en løve og dermed som et kristussymbol, mens det er mere sandsynligt, at dyret på spændet fra Augustenborg mark forestiller en hund eller ulv. Dateringen er usikker, men under alle omstændigheder hører bøger og bogspænder til i den kristne periode i Danmark, fra ca. 1050, lige meget hvilket dyr, vi antager, at det drejer sig om.

Bronzespændet er sendt til Danefævurdering på Nationalmuseet. Mon ikke "ulven" er et rigtig lille "danekræ" eller rettere danefæl!

Kilder:

- Madsen, Alice 2003: Bøger, bogspænder og bogbeslag fra Øm Kloster.s.121-134.I Gregersen, Bo, Jensen, Selch, Carsten (red.) Øm Kloster. Øm Kloster Museum.
- Madsen, Alice 2004: Bogspænder og bogbeslag af metal i Danmark indtil ca. 1600 – identifikation, typologi, datering og proveniens. Upubliceret hovedfagsspeciale, Middelalderarkæologi.
- Nielsen, Bjarne H. 2012: Løve på afveje. Skalk, 2012:2, s. 3-6.
- Øm Klosters Krønike oversat af Olrik, Jørgen, Isager, Jacob, Garner, H.N 1997. Scriptorium, Øm Kloster Museum.
- Szirmai, J. A. 1999: The Archaeology of Medieval Bookbinding. Ashgate, Aldershot.